

# Moulinex®

## Easy Fruit Juice Extractor

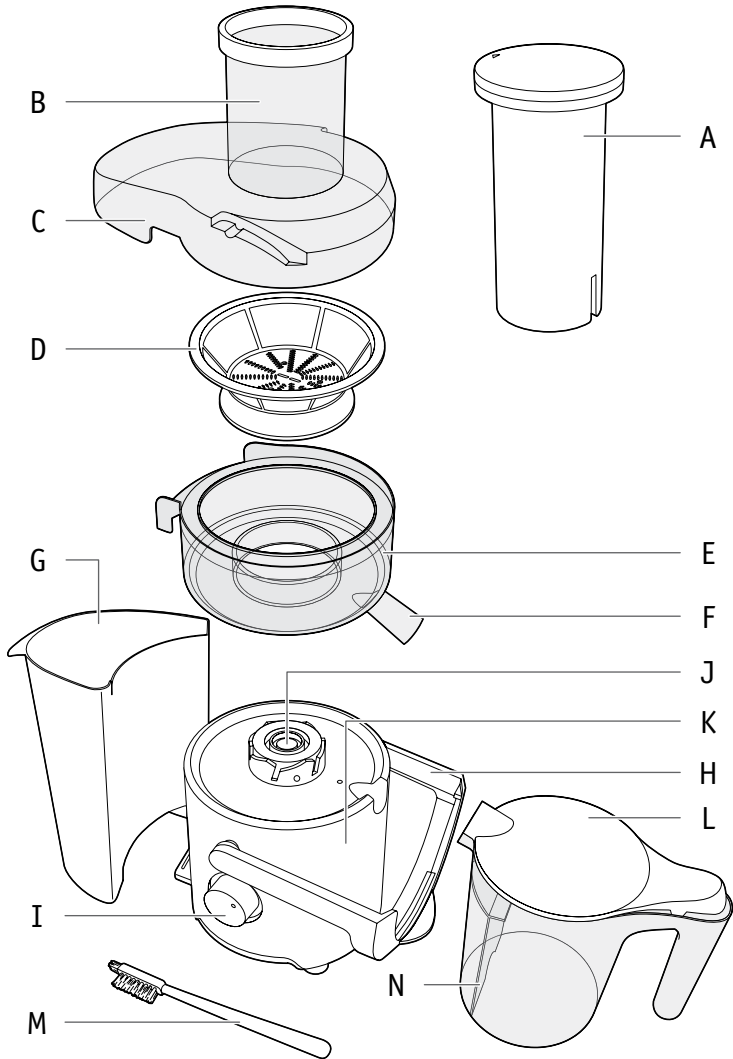
FR  
ES  
PT  
IT  
EL  
NL  
DE  
EN  
AR  
FA  
UK  
RU  
KK

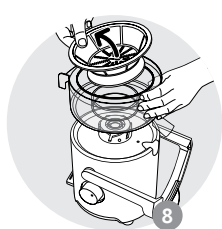
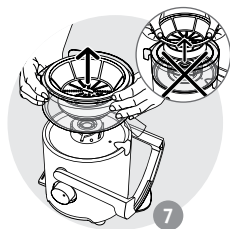
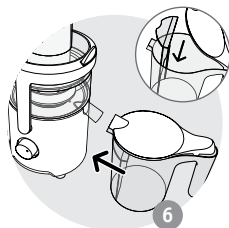
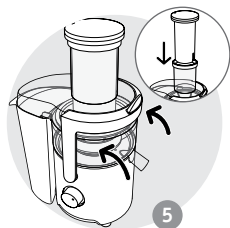
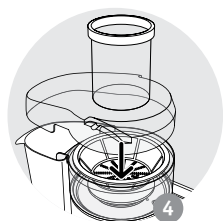
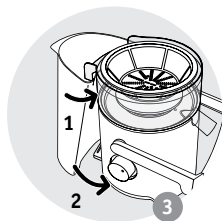
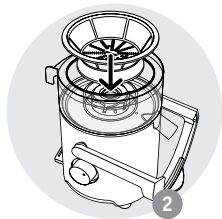
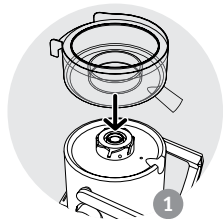


[www.moulinex.com](http://www.moulinex.com)

**TM.by**  
ONLINE STORE

<https://tm.by>  
Интернет-магазин TM.by





## ОПИСАНИЕ

- |                         |                                 |
|-------------------------|---------------------------------|
| <b>A</b> Толкатель      | <b>H</b> Защитный фиксатор      |
| <b>B</b> Трубка подачи  | <b>I</b> Регулятор (2 скорости) |
| <b>C</b> Крышка         | <b>J</b> Приводной вал          |
| <b>D</b> Сито           | <b>K</b> Корпус двигателя       |
| <b>E</b> Сборщик сока   | <b>L</b> Кувшин для сока        |
| <b>F</b> Сливной носик  | <b>M</b> Щеточка для очистки    |
| <b>G</b> Сборщик мякоти | <b>N</b> Сепаратором для пены   |

## СИСТЕМА БЕЗОПАСНОСТИ

Это устройство оснащено защитным механизмом. Для запуска соковыжималки крышка (**C**) должна быть надежно зафиксирована при помощи защитного фиксатора (**H**). Открытие защитного фиксатора (**H**) приведет к остановке соковыжималки. В конце цикла установите регулятор (**I**) в положение 0 и дождитесь полной остановки сита (**D**), прежде чем открывать крышку.

## ПЕРЕД ПЕРВЫМ ИСПОЛЬЗОВАНИЕМ

- Рекомендуется мыть все съемные части (**A, B, C, D, E, G, L**) в теплой мыльной воде (см. раздел «Очистка»). Промойте и тщательно высушите их.
- Распакуйте устройство и установите его на твердую устойчивую поверхность.
- Перед запуском устройства убедитесь, что все упаковочные материалы удалены.

## ИСПОЛЬЗОВАНИЕ УСТРОЙСТВА

- Установите сборщик сока (**E**) на корпус устройства (см. Рис. 1).
- Установите сито (**D**) на сборщик сока (**E**). Убедитесь, что сито надежно закреплено на валу двигателя (**J**) (см. Рис. 2).
- Установите сборщик мякоти (**G**) на заднюю часть устройства (см. Рис. 3).
- Установите на устройство крышку (**C**) сливным носиком назад (см. Рис. 4).
- Опустите защитный фиксатор (**H**) назад таким образом, чтобы он зафиксировался на месте. Раздается характерный звук щелчка (см. Рис. 5).
- Вставьте толкатель (**A**) в трубку подачи (**B**), совместив паз на толкателе с небольшим ребром на трубке подачи (см. Рис. 5).
- Кувшин для сока (**L**) оснащен небольшим сепаратором для пены (**N**), который не пропускает пену, когда сок наливается в стакан. Если пену не нужно отделять, извлеките сепаратор для пены (**N**).
- Установите кувшин для сока (**L**) под сливной носик перед устройством (см. Рис. 6).
- Подключите устройство к электросети.
- Для запуска устройства используйте регулятор (**I**).
- Поместите фрукты или овощи в трубку подачи (**B**).
- Фрукты и овощи должны подаваться только при работающем двигателе.
- Не давите на толкатель (**A**) слишком сильно. Не используйте другие предметы вместо толкателя. НИКОГДА не проталкивайте пищу пальцами.

- После завершения работы выключите устройство, повернув регулятор (I) в положение 0, и дождитесь полной остановки сита (D).
- Когда сборщик для мякоти (G) заполнится или сок начнет вытекать медленнее, опустошите сборщик для мякоти и очистите сито и крышку.
- **Извлеките сборщик для сока и фильтр вместе, потянув их вверх обеими руками (см. Рис. 7 и 8).**

## КАКУЮ СКОРОСТЬ ИСПОЛЬЗОВАТЬ?

Ингредиенты	Скорость	Прибл. масса (кг)	Кол-во полученного сока в мл (*)
Яблоки	2	1	650
Груши	2	1	600
Морковь	2	1	600
Огурцы	1	1 (около 2 огурцов)	600
Виноград	1	1	450
Томаты	1	1,5	900
Сельдерей	2	1,5	350
Апельсины	2	1	650

Неправильный выбор скорости может привести к ненормальной вибрации устройства.

Рекомендуется использовать устройство не более 2 минут подряд.

\* Качество и количество сока в большой степени зависит от свежести фруктов или овощей к моменту сбора урожая и их сорта. Поэтому количество сока, указанное выше, является приблизительным.

## ПРАКТИЧЕСКИЕ СОВЕТЫ

- Тщательно мойте фрукты перед обработкой.
- Как правило, удалять кожуру нет необходимости. Необходимо чистить только фрукты с толстой и горькой кожурой, такие как лимон, апельсин, грейпфрут.
- Трудно выжимать сок из бананов, авокадо, ежевики, инжира, баклажанов и земляники.
- Выбирайте свежие и спелые фрукты и овощи — из них получится больше сока. Это устройство подходит для таких фруктов, как яблоки, груши, апельсины, виноград, гранаты, и таких овощей, как морковь, огурцы, помидоры, свекла и сельдерей.
- Если используются перезревшие фрукты, то сито будет забиваться быстрее, а сока получится меньше.
- Важно! Все соки необходимо употреблять сразу. При контакте с воздухом они очень быстро окисляются, что может изменить их вкус, цвет и питательную ценность. Яблочный и грушевый соки быстро темнеют. Добавьте несколько капель лимонного сока, чтобы замедлить процесс изменения цвета.

RU

39

- Все съемные части (**A, B, C, D, G и L**) можно мыть в посудомоечной машине, кроме сборщика для сока (**E**). Сборщик для сока (**E**) необходимо мыть в мыльной воде сразу после использования.
- Устройство легче всего очищать сразу после использования.
- Не используйте для очистки устройства абразивные губки, ацетон, спирт (уайт-спирит).
- Для очистки сита используйте прилагаемую щетку (**M**).
- Обращайтесь с ситом с осторожностью. Избегайте любого неправильного обращения, которое может повлиять на производительность устройства. Заменяйте сито при появлении первых признаков износа или повреждений.
- Очищайте корпус двигателя влажной тканью. Затем тщательно вытрите его насухо.
- Никогда не погружайте корпус двигателя в воду.

## ЧТО ДЕЛАТЬ, ЕСЛИ УСТРОЙСТВО НЕ РАБОТАЕТ?

ПРОБЛЕМЫ	ПРИЧИНЫ	РЕШЕНИЕ
Устройство не работает.	Вилка не подключена к розетке должным образом. Регулятор ( <b>I</b> ) не установлен в положение 1 или 2.	Подключите устройство к розетке электросети с подходящим напряжением. Установите регулятор скорости в положение 1 или 2.
	Крышка ( <b>C</b> ) не закреплена должным образом.	Убедитесь, что крышка ( <b>C</b> ) надежно закреплена при помощи защитного фиксатора ( <b>H</b> ) и правильно установлена в пазы.
Устройство испускает запах или очень горячее на ощупь, ненормально шумит или дымится.	Сито ( <b>D</b> ) не установлено надлежащим образом.	Убедитесь, что сито ( <b>D</b> ) правильно установлено на приводной вал ( <b>J</b> ).
	Фрукты или овощи подаются слишком большими порциями.	Дайте устройству остыть и уменьшите количество подаваемых через трубку фруктов или овощей.
Количество вытекаемого сока уменьшается.	Сито ( <b>D</b> ) забилось.	Выключите устройство, прочистите трубку подачи ( <b>B</b> ) и сито ( <b>D</b> ).
При возникновении любых проблем и неполадок обращайтесь в авторизованный сервисный центр.		

## СИПАТТАМАСЫ

- |                        |  |
|------------------------|--|
| <b>A</b> Итергіш       | <b>H</b> Қауіпсіздік жапқышы           |
| <b>B</b> Беру түтігі   | <b>I</b> Басқару тұтқасы (2 жылдамдық) |
| <b>C</b> Қақпақ        | <b>J</b> Жетек білігі                  |
| <b>D</b> Елек          | <b>K</b> Қозғалтқыш блогы              |
| <b>E</b> Шырын жинағыш | <b>L</b> Шырын құмырасы                |
| <b>F</b> Құю шүмегі    | <b>M</b> Тазалау қылшағы               |
| <b>G</b> Мәйек жинағыш | <b>N</b> Көбік бөлгіш                  |

## ҚАУІПСІЗДІК ЖҮЙЕСІ

Бұл құрылғы қауіпсіздік механизмімен жабдықталған. Шырынсыққышты іске қосу үшін қақпақты (**C**) қауіпсіздік жапқышымен (**H**) тиісті түрде бекіту керек. Қауіпсіздік жапқышын (**H**) ашу шырынсыққышты тоқтатады. Бағдарламаның соңында басқару тұтқасын (**I**) 0 мәніне орнатыңыз және қақпақты алмай тұрып елек (**D**) толығымен тоқтағанша күтіңіз.

## БІРІНШІ РЕТ ПАЙДАЛАНУ АЛДЫНДА

- Барлық алынбалы бөліктерді (**A, B, C, D, E, G, L**) жылы сабынды суда жуу ұсынылады («Тазалау» бөлімін қараңыз). Оларды мұқият шайыңыз және кептіріңіз.
- Құрылғыны орауыштан шығарыңыз және қатты, тұрақты жұмыс бетіне қойыңыз.
- Құрылғыны іске қосу алдында бүкіл орауыш алынғанына көз жеткізіңіз.

## ҚҰРЫЛҒЫНЫ ПАЙДАЛАНУ

- Шырын жинағышты (**E**) құрылғы корпусына қойыңыз (1-сур. қараңыз).
- Електі (**D**) шырын жинағышқа (**E**) қойыңыз. Елек жетек білігінде (**J**) тиісті түрде бекітілгеніне көз жеткізіңіз (2-сур. қараңыз).
- Мәйек жинағышты (**G**) құрылғының артқы жағына орнатыңыз (3-сур. қараңыз).
- Қақпақты (**C**) құрылғыға шүмекті артына қаратып орнатыңыз (4-сур. қараңыз).
- Қауіпсіздік жапқышын (**H**) орнында құлыпталғанша артқа қарай итеріңіз. Сіз «шырт» еткен дыбысты естисіз (5-сур. қараңыз).
- Итергіштегі ойықты беру түтігіндегі шағын көтеріңкі жерге туралап, итергішті (**A**) беру түтігіне (**B**) сырғытыңыз (5-сур. қараңыз).
- Шырын құмырасында (**L**) шырынды стаканға құйғанда көбікті құмырада ұстайтын шағын көбік бөлгіші (**N**) бар. Көбікті бөлгіңіз келмесе, көбік бөлгішті (**N**) алып тастаңыз.
- Шырын құмырасын (**L**) құрылғы алдындағы құю шүмегінің астына қойыңыз (6-сур. қараңыз).
- Құрылғыны розеткаға қосыңыз.
- Құрылғыны іске қосу үшін басқару тұтқасын (**I**) пайдаланыңыз.
- Беру түтігі (**B**) арқылы жемістерді немесе көкөністерді салыңыз.
- Жемістер мен көкөністерді тек қозғалтқыш іске қосылып тұрғанда салу керек.

КК

41

- Итергішті (A) тым қатты баспаңыз. Ешбір басқа құралды пайдаланбаңыз. ЕШҚАШАН саусақтармен итермеңіз.
- Аяқтағанда басқару тұтқасын (I) 0 мәніне бұру арқылы құрылғыны тоқтатыңыз және елек (D) толығымен тоқтағанша күтіңіз.
- Мәйек жинағыш (G) толғанда немесе шырын ағыны баяулағанда мәйек жинағышты босатыңыз және елек пен қақпақты тазалаңыз.
- **Екі қолмен тігінен тарту арқылы «шырын жинағыш + сүзгі» жинағын алып тастаңыз (7 және 8 суреттерін қараңыз).**

## ҚАЙ ЖЫЛДАМДЫҚТЫ ПАЙДАЛАНУ КЕРЕК?

Ингредиенттер	Жылдамдық	Шамамен салмағы (кг түрінде)	Мл түріндегі алынған шырын мөлшері (*)
Алма	2	1	650
Алмұрт	2	1	600
Сәбіз	2	1	600
Қияр	1	1 (шамамен 2 қияр)	600
Жүзім	1	1	450
Қызанақ	1	1,5	900
Балдыркөк	2	1,5	350
Апельсин	2	1	650

Қате жылдамдықты таңдау құрылғының әдеттен тыс дірілдеуіне әкелуі мүмкін.

Құрылғыны 2 минуттан көбірек үздіксіз пайдаланбау ұсынылады.

\*Шырынның мөлшері мн саласы жиналған кездегі балғындығы мен жемістің немесе көкөністің нақты түріне байланысты айтарлықтай өзгеріп отырады. Сондықтан жоғарыда көрсетілген шырын мөлшерлері шамаланған болып табылады.



- Сүйегін алмай тұрып жемісті мұқият жуыңыз.
- Әдетте, қабықты ашу қажет емес. Тек лимон, апельсин, грейпфрут сияқты қалың және қышқыл қабығы бар жемістің қабығын ашу керек.
- Банандардан, авокадолардан, қаражидектерден, інжірлерден, баялдылардан және құлпынайлардан шырын сығу қиын.
- Балғын, піскен жемістер мен көкөністерді таңдаңыз, олар көбірек шырын береді. Бұл құрылғы алма, алмұрт, апельсин, жүзім, анар сияқты жемістерге және сәбіз, қияр, қызанақ, қызылша және балдыркөк сияқты көкөністерге жарамды.
- Пісіп кеткен жемістерді пайдалансаңыз, елек тезірек бітеледі және азырақ шырын сығылады.
- Маңызды: Бүкіл шырынды бірден ішу керек. Ауа тигенде ол өте тез тотықтанады, бұл оның дәмін, түсін және қоректілік құндылығын өзгертуі мүмкін. Алма және алмұрт шырындары тез қоңыр түске айналады. Бұл түссізденуді баяулату үшін бірнеше тамшы лимон шырынын қосыңыз.

## ТАЗАЛАУ

- Шырын жинағыштан **(E)** басқа барлық алынбалы бөліктерді **(A, B, C, D, G және L)** ыдыс жуу машинасында тазалауға болады. Шырын жинағышты **(E)** пайдаланудан кейін бірден сабынды суда тазалау керек.
- Бұл құрылғыны пайдаланудан кейін бірден тазалау оңайырақ.
- Құрылғыны тазалау үшін абразивтік губканы, ацетонды, алкогольді (уайтспирит), т.б. пайдаланбаңыз.
- Елек үшін жинақтағы қылшақты **(M)** пайдаланыңыз.
- Електі абайлап пайдалану керек. Кез келген дұрыс емес пайдалану құрылғы өнімділігіне әсер етуі мүмкін. Тозудың немесе зақымдалудың бірінші белгісін көргенде електі ауыстырыңыз.
- Қозғалтқыш блогын дымқыл шүберекпен тазалаңыз. Жақсылап құрғатыңыз.
- Қозғалтқыш блогын ешқашан суға батырмаңыз.

KK

МӘСЕЛЕЛЕР	СЕБЕПТЕР	ШЕШІМДЕР
Құрылғы жұмыс істемейді.	Аша дұрыс қосылмаған; басқару тұтқасы <b>(I)</b> «1» немесе «2» күйінде емес.	Құрылғыны дұрыс кернеуі бар розеткаға қосыңыз. Басқару тұтқасын «1» немесе «2» жылдамдығына бұрыңыз.
	Қақпақ <b>(C)</b> тиісті түрде бекітілмеген.	Қақпақ <b>(C)</b> қауіпсіздік жапқышымен <b>(H)</b> тиісті түрде бекітілгенін және ойықтарда дұрыс орналастырылғанын тексеріңіз.
Құрылғыдан иіс шығады немесе тигенде өте ыстық, әдеттен тыс шу немесе түтін шығарады.	Елек <b>(D)</b> тиісті түрде орнатылмаған.	Елек <b>(D)</b> жетек білігінде <b>(J)</b> тиісті түрде орнатылғанын тексеріңіз.
	Өңделіп жатқан жемістердің немесе көкөністердің мөлшері тым үлкен.	Құрылғыны суытыңыз және өңделіп жатқан жемістердің немесе көкөністердің мөлшерін азайтыңыз.
Шырын ағыны азаяды.	Елек <b>(D)</b> бұғатталған.	Құрылғыны өшіріңіз, беру түтігін <b>(B)</b> және електі <b>(D)</b> тазалаңыз.
Кез келген мәселеге немесе ақауға қатысты бекітілген сервистік орталыққа хабарласыңыз.		

**MOULINEX SDA INTERNATIONAL GUARANTEE: COUNTRY LIST**
**www.moulinex.com**

			
<b>ARGENTINA</b>	0800-122-2732	مصر <b>EGYPT</b>	16622
ՀԱՅԱՍՏԱՆ <b>ARMENIA</b>	010 55-76-07	<b>EESTI ESTONIA</b>	668 1286
<b>AUSTRALIA</b>	1300307824	<b>SUOMI FINLAND</b>	09 622 94 20
<b>ÖSTERREICH AUSTRIA</b>	01 890 3476	FRANCE Continentale + Guadeloupe, Martinique, Réunion, St- Martin	09 74 50 10 14
البحرين <b>BAHRAIN</b>	17291537	<b>DEUTSCHLAND GERMANY</b>	0212 387 400
БЕЛАРУСЬ <b>BELARUS</b>	017 2239290	<b>ELLADA GREECE</b>	2106371251
BELGIQUE BELGIE <b>BELGIUM</b>	070 23 31 59	香港 <b>HONG KONG</b>	8130 8998
<b>BOSNA I HERCEGOVINA</b>	Info-linija za potrošače 033 551 220	<b>MAGYARORSZÁG HUNGARY</b>	06 1 801 8434
<b>BRASIL BRAZIL</b>	11 2915-4400	<b>INDONESIA</b>	+62 21 5793 7007
БЪЛГАРИЯ <b>BULGARIA</b>	0700 10 330	<b>ITALIA ITALY</b>	1 99 207 892
<b>CANADA</b>	1-800-418-3325	日本 <b>JAPAN</b>	0570-077772
<b>CHILE</b>	02 2 884 46 06	الأردن <b>JORDAN</b>	4629700
<b>COLOMBIA</b>	018000520022	ҚАЗАҚСТАН <b>KAZAKHSTAN</b>	727 378 39 39
HRVATSKA <b>CROATIA</b>	01 30 15 294	한국어 <b>KOREA</b>	1588-1588

<b>ČESKÁ REPUBLIKA CZECH REPUBLIC</b>	731 010 111	<b>الكويت KUWAIT</b>	24834787
<b>DANMARK DENMARK</b>	44 66 31 55	<b>LATVJA LATVIA</b>	6 616 3403
<b>لبنان LEBANON</b>	1364392 Ext: 189- 182	<b>РОССИЯ RUSSIA</b>	495 213 32 29
<b>LIETUVA LITHUANIA</b>	5 214 0057	<b>السعودية العربية المملكة SAUDI ARABIA</b>	920023701
<b>LUXEMBOURG</b>	0032 70 23 31 59	<b>SRBIJA SERBIA</b>	060 0 732 000
<b>МАКЕДОНИЈА MACEDONIA</b>	(02) 20 50 319	<b>SINGAPORE</b>	6550 8900
<b>MALAYSIA</b>	603 7802 3000	<b>SLOVENSKO SLOVAKIA</b>	232 199 930
<b>MEXICO</b>	(01800) 112 8325	<b>SLOVENIJA SLOVENIA</b>	02 234 94 90
<b>MOLDOVA</b>	22 929249	<b>SOUTH AFRICA</b>	www.moulinex.com
<b>NEDERLAND The Netherlands</b>	0318 58 24 24	<b>ESPAÑA SPAIN</b>	902 31 22 00
<b>NEW ZEALAND</b>	0800 700 711	<b>SVERIGE SWEDEN</b>	08 594 213 30
<b>NORGE NORWAY</b>	815 09 567	<b>SUISSE SCHWEIZ SWITZERLAND</b>	044 837 18 40
<b>عمان سلطنة OMAN</b>	80075000	<b>ประเทศไทย THAILAND</b>	02 769 7477
<b>POLSKA POLAND</b>	801 300 420 koszt jak za	<b>TÜRKIYE TURKEY</b>	444 40 50
<b>PORTUGAL</b>	808 284 735	<b>المتحدة العربية الامارات UAE</b>	8002272
<b>قطر QATAR</b>	44600002	<b>Україна UKRAINE</b>	044 300 13 04
<b>REPUBLIC OF IRELAND</b>	01 677 4003	<b>UNITED KINGDOM</b>	0345 602 1454
<b>ROMANIA</b>	0 21 316 87 84	<b>U.S.A.</b>	800-395-8325
		<b>VENEZUELA</b>	0800-7268724

25/08/2016

## www.moulinex.com

**Date of purchase** / Date d'achat / Fecha de compra / Købsdato / Ostopäivä / Kjøpsdato / Inköpsdatum / Ostukuupäev / Pirkuma datums / Įsigijimo data / Data zakupu / Datum izročitve blaga / Datum kupovine / Vásárlás dátuma / Data achiziției / Дата на закупуване / Дата продажы / Чыдшырһ ор. / Дата продажи / Сатылган күні / 購入日 / วันที่ซื้อ / 구입일자 / Датум на купување :

**Product reference** / Référence produit / Referencia del producto / Referencenummer / Tuotenumero / Artikelnummer / Produktreferens / Toote viitenumber / Produkta atsauces numurs / Gaminio numeris / Referenja produktu / Oznaka proizvoda / Tip aparata / Készülék típusa / Cod produs / Модел / Модель / Унһтл. / Модель / Yлгici / 製品リファレンス番号 / รุ่นผลิตภัณฑ์ / 제품명 / Податоци за производот:

**Retailer name and address** / Nom et adresse du revendeur / Nombre y dirección del minorista / Forhandler navn & adresse / Jälleenmyyjän nimi ja osoite / Forhandler navn og adresse / Återförsäljarens namn och adress / Müüja kauplus ja aadress / Veikala nosaukums un adrese / Parduotuvės pavadinimas ir adresas / Nazwa i adres sprzedawcy / Naziv i adresa prodajnog mjesta / Naziv in naslov trgovine / Forgalmazó neve és címe / Numele și adresa vânzătorului / Търговки обект / Назва та адреса продавця / Чыдшырһ ор. / Чыдшырһ ор. / Название и адрес продавца / Сатушының атауы мен мекен-жайы / 販売店名、住所 / ชื่อและที่อยู่ของห้าง/ร้านที่ซื้อ / 소매점 이름과 주소 / Име и адреса на продавач :

**Distributor stamp** / Cachet / Sello del distribuidor / Forhandler stempel / Jälleenmyyjän leima / Forhandler stempel / Återförsäljarens stämpel / Tempel / Žimogs / Antspaudas / Pieczęć sprzedawcy / Pečat distributera / Pečat trgovine / Forgalmazó pecsétje / Ștampila vânzătorului / Печат на търговския обект / Печатка продавця / Чыдшырһ ор. / Печать продавца / Сатушының мөрі / 販売店印 / ตราประทับของห้าง/ร้านที่ซื้อ / 소매점 직인 / Печат на дистрибутер :

FR	p. 4 – 6
ES	p. 7 – 9
PT	p. 10 – 12
IT	p. 13 – 15
EL	p. 16 – 19
NL	p. 20 – 22
DE	p. 23 – 25
EN	p. 26 – 28
AR	p. 31 – 29
FA	p. 34 – 32
UK	p. 35 – 37
RU	p. 38 – 40
KK	p. 41 – 44

9100021217