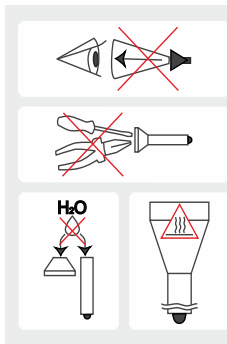


Предостережения



1. Всегда следуйте данной инструкции и рекомендациям по эксплуатации элементов питания.
2. Используйте только рекомендованные элементы питания.
3. Не нарушайте полярность элементов питания.
4. Не используйте совместно разные элементы питания, в т.ч. старые с новыми, разряженные с заряженными, и элементы питания разных типов, т.к. при этом батарея с наименьшей емкостью может быть повреждена.
5. Не пытайтесь переделать или модифицировать фонарь или его компоненты, это лишит Вас гарантии на него.
6. Не допускайте попадания воды или других жидкостей внутрь фонаря.
7. Не направляйте включенный фонарь в глаза людям или животным – это может вызвать кратковременное ослепление.
8. Не разрешайте детям использовать фонарь без Вашей помощи.



Компания не несет ответственности за любой вред, причиненный пользователю в результате неправильной эксплуатации.

Уход и хранение

Рекомендуется 1–2 раза в год очищать от грязи и старой смазки резьбу и уплотнительные кольца фонаря. Помните, что надежная защита фонаря от воды и пыли не может быть обеспечена изношенными уплотнителями, а загрязнения и отсутствие смазки приводят к быстрому износу уплотнителей и резьбы.

Для очистки резьбы необходимо:

1. Открутить заднюю крышку и снять уплотнительное кольцо, аккуратно подцепив его зубочисткой (применение металлических острых предметов может повредить кольцо).
2. Тщательно протереть уплотнительное кольцо мягкой салфеткой (можно бумажной) без применения растворителей. Если уплотнительное кольцо изношено или повреждено, его необходимо заменить на новое.
3. Металлическую резьбу очистить с помощью щетки с применением этилового спирта. Однако, следует следить за тем, чтобы используемая для очистки резьбы жидкость (спирт) не попадала внутрь фонаря или задней крышки, т.к. это может привести к нарушению функционирования фонаря.

По завершении очистки резьбу и установленное на место уплотнительное кольцо следует заново смазать силиконовой смазкой на основе полиальфаолефина (polyalphaolefin), например, Nyogel 760G. Применение автомобильных и других неподходящих смазок может привести к разбуханию и повреждению уплотнителей. При активной эксплуатации или эксплуатации в особо пыльных условиях рекомендуется выполнять очистку и смазку по мере необходимости.

Гарантия и сервис

Бесплатный гарантийный ремонт осуществляется в течение 10 лет (кроме батарей, зарядных устройств, кнопок и соединительных разъемов, имеющих 2 года гарантии) с даты покупки при наличии документа, подтверждающего покупку.

Гарантия не распространяется на повреждения при:

1. Использовании не по инструкции.
2. Попытках модификации или ремонта не сертифицированным мастером.
3. Длительном использовании в хлорированной или других загрязненных жидкостях.
4. Воздействии высокой температуры или химических веществ, в т.ч. жидкости из протекших элементов питания.
5. Применении некачественных элементов питания.

Представительство в России:

129085, Москва, пр.Мира, 95, стр.1, офис 708
8 (499) 340-7715 или 8 (800) 100-4715 (по России звонок бесплатный)
Web: www.armytek.ru E-mail: service@armytek.ru

Спецификация может быть изменена без предварительного уведомления.



Prime Magnet USB

ТЕХНОЛОГИЧЕСКИ НАИБОЛЕЕ СОВЕРШЕННО

РУКОВОДСТВО ПОЛЬЗОВАТЕЛЯ

Спасибо за выбор продукции компании Armytek Optoelectronics Inc., Canada.
Перед использованием фонаря внимательно прочитайте настоящее руководство по эксплуатации.

Спецификация

Armytek Optoelectronics Inc. – это канадский производитель, создающий мощные и надежные фонари именно под Ваши нужды с применением компонентов США и Японии. **Полная гарантия 10 лет.**

- Великолепный свет с постоянной яркостью благодаря мощной электронике и активному температурному контролю без таймеров.
- Возможность перезарядки с помощью магнитного USB кабеля.
- Эффективная TIR-оптика без эффекта “туннельного зрения” даже после длительного использования.
- Предупредительная индикация низкого уровня заряда.
- Боковая кнопка для удобного управления одной рукой и простая смена режимов.
- Ультра низкий расход тока в выключенном состоянии – более 25 лет.
- Съёмная клипса, удобный чехол и возможность вертикальной установки для многофункционального использования.
- Бесперебойная работа при температуре окружающей среды от -40°C до +40°C.
- Полная защита от проникновения воды, грязи и пыли – фонарь продолжает работать даже на глубине 10 метров.

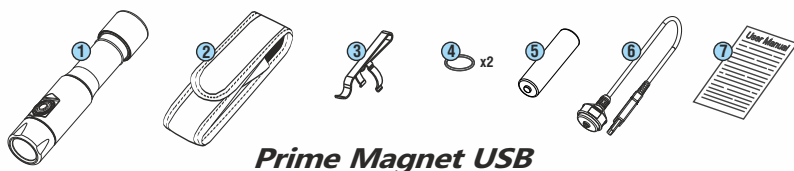
Наименование модели	Prime C1 Magnet USB	Prime C2 Magnet USB	
Светодиод / Тип оптики	Cree XP-L / TIR		
Стабилизация яркости	ЦИФРОВАЯ (процессорный контроль яркости)		
Световой поток, LED / OTF люмены*	1050 / 970	1250 / 1050	
Пиковая сила света, кандели	6770	7560	
Центральное пятно / Боковая засветка	20° / 80°		
Дальность света*	165 метров	174 метров	
Режимы, световой поток (OTF люмен*) и время работы (испытания проводились на 18350 Li-Ion 900 мАч / 18650 Li-Ion 3400 мАч до падения яркости к 10% от первоначальной)	Турбо	970 лм / 30 мин	1050 лм / 1,5 ч
	Базовый3	230 лм / 2,4 ч	410 лм / 3,8 ч
	Базовый2	90 лм / 6,5 ч	190 лм / 9 ч
	Базовый1	34 лм / 15 ч	32 лм / 48 ч
	Светлячок2	2,5 лм / 8 дней	2,5 лм / 18 дней
	Светлячок1	0,4 лм / 60 дней	0,4 лм / 100 дней
Элементы питания	1x18350 Li-Ion	1x18650 Li-Ion	
Габариты и вес (без питания)	Длина 92 мм, диаметр тела 24,5 мм, диаметр головы 24,5 мм, вес 60 г	Длина 123 мм, диаметр тела 24,5 мм, диаметр головы 24,5 мм, вес 64 г	

* Световой поток для фонарей с теплым светом приблизительно на 7% меньше, дальность света приблизительно на 3%.



Напоминаем, что старые или низкокачественные батареи могут повредиться при больших нагрузках и даже взорваться.

Комплектация



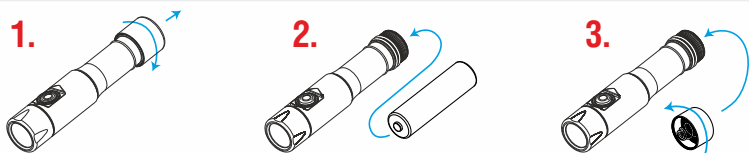
Prime Magnet USB

В комплект поставки входят:

- | | |
|-----------------------------------|--|
| 1 - Фонарь | 5 - 18650 Li-Ion аккумулятор (Prime C2 Magnet USB) |
| 2 - Чехол | 18350 Li-Ion аккумулятор (Prime C1 Magnet USB) |
| 3 - Клипса | 6 - Магнитная зарядка |
| 4 - Уплотнительные кольца (2 шт.) | 7 - Инструкция |

- !** Фонарь и комплектующие могут незначительно отличаться от изображений в данной инструкции.
 Производитель оставляет за собой право изменять комплектацию по своему усмотрению, не внося изменений в инструкцию.

Подготовка к работе



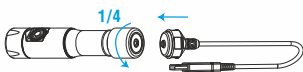
Для установки/замены элементов питания:

- Откройте заднюю крышку фонаря.
 - Вставьте элементы питания положительным контактом (+) к головной части фонаря.
 - Установите на место заднюю крышку фонаря и закрутите ее до упора.
- Фонарь готов к работе.

! Не рекомендуется оставлять элементы питания (особенно, перезаряжаемые) внутри фонаря при длительном хранении, поскольку элементы питания при некоторых условиях хранения могут протечь и испортить внутреннюю часть фонаря. Если Вы храните фонарь в состоянии готовности с установленными элементами питания, то перед длительным хранением установите новые и заряженные элементы питания, храните фонарь при допустимой для элементов питания температуре и проверяйте их состояние, хотя бы раз в месяц. Если Вы заметили какие-либо признаки повреждения элементов питания – немедленно извлеките их из фонаря и выведите их из эксплуатации. Также рекомендуется заменить разряженные батарейки новыми перед хранением, так как шанс протечки разряженных батареек выше.

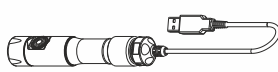
Подключение магнитной зарядки:

Открутить заднюю крышку фонаря на 1/4 и подключить магнитное зарядное устройство к задней части фонаря. Примерное время заряда полностью разряженного аккумулятора 6-8 часов. Рекомендуем применять адаптеры с током более 1 А.



Цветная индикация зарядного устройства:

- Горит красный – идет зарядка.
- Горит зеленый – зарядка завершена.
- Моргает красный – открутите на 1/4 заднюю крышку фонаря для начала зарядки.



Управление

Фонарь выключен (ВЫКЛ):

Клик: Включение последнего режима.

Нажатие и удержание: Включение перебора Светлячков. Дальнейшее удержание начнет циклический перебор Базовых режимов.

Фонарь включен (ВКЛ):

Клик: Выключение фонаря.

Нажатие и удержание: Переход к циклическому перебору Базовых режимов.

Двойной клик: Включение Турбо. Повторный двойной клик – возврат в последний режим.

Для комфортного управления есть мгновенный доступ к следующим режимам:



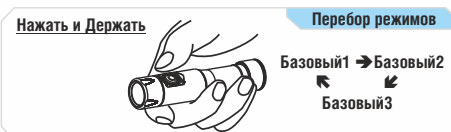
Базовый. Краткий клик из выключенного состояния включает Базовый режим, если он был последним.



Светлячок. При выключенном фонаре нажать и удерживать кнопку до включения одного из 2 Светлячков, и сразу ее отпустить после выбора. Дальнейшее удержание кнопки запустит перебор Базовых режимов.



Турбо. Включается двойным кликом из включенного режима. Для возврата в последний режим – повторить двойной клик.



Перебор Базовых режимов. При включенном фонаре нажатие и удержание кнопки из любого режима – активирует циклический перебор 3 Базовых режимов. Отпустить кнопку для выбора. В Турбо стартует перебор Базовых режимов.

Автозапоминание. После выключения фонаря последний режим запоминается, чтобы в следующий раз его включить сразу.

Функция блокировки. Заднюю крышку открутить на 1/4 для защиты от случайного включения.



Индикация низкого уровня заряда батареи. Когда яркость <25% от номинальной, то диод моргнет дважды (после 30сек от момента включения фонаря). Если Вы не уверены, моргнул фонарь или нет, выключите его и включите снова: в случае низкого уровня заряда вспышки повторятся. При критическом уровне яркость снижается до режима Светлячок.

Активный температурный контроль. В Турбо режиме фонарь способен быстро нагреваться, и когда температура достигает +60°C – яркость незначительно снижается. После охлаждения (и при достаточном напряжении) яркость восстанавливается до обычного уровня. Этот процесс идет циклически для сохранения безопасности пользователя и работоспособности фонаря. **В условиях хорошего обдува воздухом** фонарь способен светить без падений яркости даже в максимальном режиме. Яркость снижается не по таймеру, а используются реальные замеры температуры.