

Биметаллические секционные радиаторы **BiLUX** модель **plus R** предназначены для применения в системах водяного отопления жилых, административных и общественных зданий. Радиаторы могут устанавливаться в центральных и автономных системах с применением двухтрубных, однетрубных или лучевых схем монтажа. Высокая теплоотдача секций дает возможность устанавливать радиаторы в низкотемпературных системах отопления.

Радиаторы имеют Сертификат Соответствия.

Конструкция радиатора



Секции радиатора выполнены из трубчатого сварного каркаса из высококачественной стали, залитой снаружи алюминиевым сплавом под высоким давлением. Сборка секций осуществляется с использованием усиленных стальных nipples и прокладок типа «O-ring» из термостойкого силикона. Данная конструкция радиатора позволяет полностью исключить контакт теплоносителя с алюминиевым сплавом и обеспечивает эффективную теплоотдачу при максимальной прочности и коррозионной стойкости.

Технические данные

Межсекционное расстояние – 500/300/200 мм

Рабочее давление – 20 атм.

Испытательное давление – 30 атм.

Максимальная температура теплоносителя – 110°C

Диаметр горизонтального коллектора: 1"

Покрытие: порошковая эмаль RAL 9010/9016

| Модель | Глубина мм | Высота мм | Ширина мм | Межсекционное расстояние, мм | Вес секции, кг | Объем секции, л | Теплоотдача T= 70°C Вт |
|-----------|------------|-----------|-----------|------------------------------|----------------|-----------------|------------------------|
| plus R200 | 90,8 | 251 | 80 | 200 | 1,03 | 0,15 | 92* |
| plus R300 | 79-85 | 365 | 80 | 300 | 1,29 | 0,17 | 119* |
| plus R500 | 79-85 | 563 | 80 | 500 | 1,82 | 0,21 | 178* |

Транспортировка и хранение

1. При транспортировании и хранении радиаторов необходимо предотвращать возможность механического воздействия, которое может привести к их повреждению.
2. После установки и до начала эксплуатации радиатор рекомендуется хранить в упаковке поставщика.

Внимание! Поставщик не несет ответственности за повреждения радиаторов при неправильной транспортировке и хранении и в случае невыполнения рекомендаций по монтажу.

Дополнительная информация по продукту на промо-сайте www.bilux.org

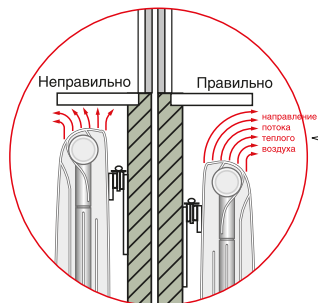
Монтаж радиаторов

ВАЖНО! Перед покупкой радиатора уточните параметры системы отопления вашего здания (рабочее давление, температуру и pH теплоносителя).

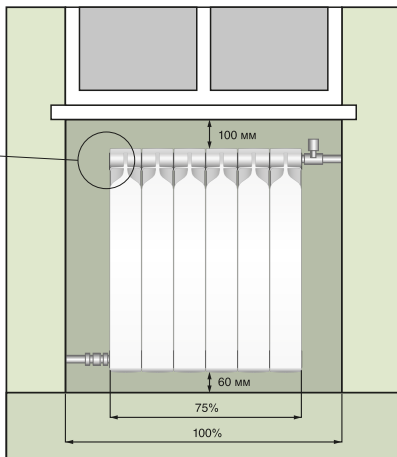
- Проектирование, монтаж и эксплуатация радиаторов производится согласно требованиям СНИП 3.05.01-85, СНИП 2.04.05-91 и СНИП 41-01-2003.
- Любые работы (установка или замена отопительных приборов, запорно-регулирующей арматуры и т.д.) должны соответствовать указанным нормативным документам и согласовываться с организациями, отвечающими за эксплуатацию данной системы.
- Монтаж радиаторов должен осуществляться лицензированной монтажной организацией в соответствии со строительными нормами и правилами, действующими в РФ.

1. Монтаж радиаторов

Для максимальной эффективности работы радиатора рекомендуется соблюдать следующие размеры:



- от пола до низа радиатора – 70-120 мм,
- от стены до задней поверхности радиатора – 30-50 мм,
- от верха радиатора до низа подоконной доски или низа оконного проема – не менее 80 мм.

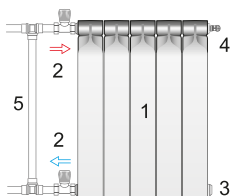


2. Демонтаж заменяемого радиатора

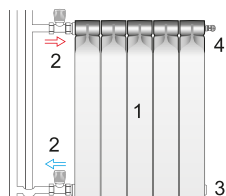
Перед демонтажем старого радиатора во избежание подтопления помещения убедитесь в отсутствии теплоносителя в системе отопления (отключить стояк).

3. Возможные схемы подключения радиатора

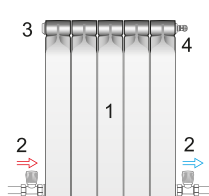
При установке радиатора в однотрубной системе отопления перед радиатором необходимо установить байпас (перемычку).



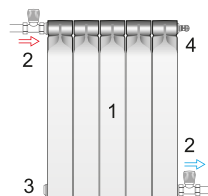
Боковое (однотрубная система подключения)



Боковое (двухтрубная система подключения)



Нижнее подключение



Диагональное (рекомендуется для получения максимальной теплоотдачи)

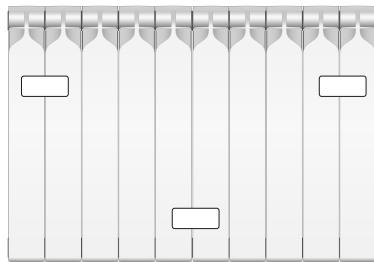
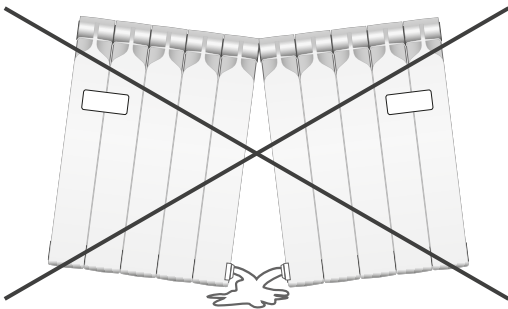
- 1 - радиатор; 2 - запорно-регулирующий вентиль + переходник; 3 - переходник + заглушка;
4 - переходник + воздухоотводчик; 5 - байпас.

Дополнительная информация по продукту на промо-сайте www.bilux.org

4. Монтаж радиатора на стену

Для радиаторов до 10 секций используйте 2 кронштейна.

Для радиаторов 11 и более секций используйте 3 кронштейна (2 сверху и 1 снизу).



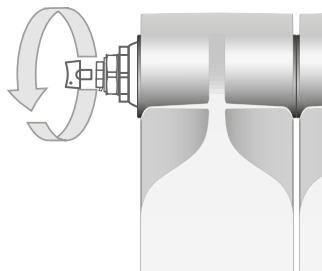
После установки и до начала эксплуатации радиатор рекомендуется хранить в упаковке поставщика.

5. Подключение радиатора к системе отопления

Радиатор подключается к трубопроводам с помощью специальных переходников (1/2 или 3/4 дюйма).

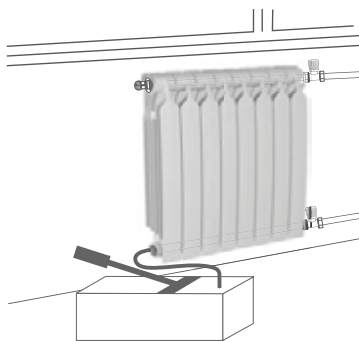
Для возможности демонтажа радиатора на подающий и обратный трубопровод рекомендуется установить запорную или запорно-регулирующую арматуру.

При необходимости следует удалять воздух из верхнего коллектора радиатора с помощью воздухоотводчика (крана Маевского), который входит в состав Универсального монтажного комплекта.



6. Гидравлические испытания

После завершения монтажа согласно СНиП 3.05.01-85 необходимо провести гидравлические испытания радиатора, т. е. создать в радиаторе давление в 1,5 раза превышающее рабочее. По результатам испытаний составляется «Акт ввода радиатора в эксплуатацию».



Эксплуатация радиаторов

В процессе эксплуатации радиаторов необходимо соблюдать следующие условия:

1. При эксплуатации алюминиевых радиаторов рекомендуемый pH теплоносителя - 7,0-8,0.
2. Не допускается резкое открытие запорной арматуры на подводках к радиатору во избежание гидравлического удара.
3. Вода, используемая в качестве теплоносителя, должна соответствовать требованиям, приведенным в СО 153-34.20.501-2003 «Правила технической эксплуатации электрических станций и сетей Российской Федерации».
4. При использовании сильно загрязненного теплоносителя радиатор подлежит периодической промывке.

Дополнительная информация по продукту на промо-сайте www.bilux.org

Гарантии качества

Изготовитель гарантирует соответствие радиаторов требованиям безопасности при условии соблюдения потребителем правил транспортировки, хранения, монтажа и эксплуатации радиаторов.

Гарантия распространяется на все дефекты, возникающие по вине производителя.

Гарантия не распространяется на радиаторы, установленные с нарушением правил монтажа и эксплуатации и в случае использования не оригинальных комплектующих (монтажный комплект) при подключении радиатора.

Гарантийное обслуживание.

Гарантийный срок эксплуатации радиаторов BiLUX модель plus R – 10 лет со дня продажи.

В случае обнаружения дефекта по вине изготовителя в течение гарантийного периода (начинается со дня продажи) радиатор подлежит замене организацией-продавцом.

Претензии по качеству радиатора принимаются от покупателя при предъявлении следующих документов:

1. Заявление с указанием паспортных данных заявителя или реквизитов организации.
2. Документ, подтверждающий покупку радиатора – накладная, чек или др. документ (или его копия).
3. Копия договора с монтажной организацией на проведение работ по монтажу радиатора с приложением копии лицензии данной организации.
4. Копия акта о вводе радиатора в эксплуатацию с указанием величины испытательного давления (испытательное давление не более 30 атмосфер).
5. Рекламационный акт, подписанный представителем жилищно-коммунальной службы и лицом, предъявляющим претензию (в акте описываются обстоятельства аварии и причиненный ущерб).
6. Оригинал технического паспорта радиатора с подписью потребителя.

Ингерма ГТ.14-r01-r02.120

Обязательно для заполнения продавцом

ГАРАНТИЙНЫЙ ТАЛОН

BiLUX модель plus R 500/300/200 _____ секций

Дата продажи _____ 20 ____ г.

Название организации _____

Подпись продавца _____ / _____ / МП

Обязательно для заполнения покупателем

С условиями гарантии ознакомлен, претензий к внешнему виду не имею

Дата _____ Подпись _____

Один паспорт прилагается к одному прибору и без отметки продавца и покупателя не действителен.

Гарантийное обслуживание выполняется организацией-продавцом.

Телефон сервисной службы: +7 495 783-92-29

Дополнительная информация по продукту на промо-сайте www.bilux.org