



©2020 Koninklijke Philips N.V.
All rights reserved.
4239 001 20041



2 www.philips.com/support

3 www.philips.com/support

CS Pouze specifické typy
EL Μόνο συγκεκριμένοι τύποι
BG Само за определени модели
HR Samo određene vrste
ET Ainult teatud tüübid
HU Csak bizonyos típusoknál
LT Tik konkretūs tipai
LV Tikai specifiski tipi
SK Len špecifické typy
RO Numai pentru anumite tipuri
SL Le pri določeni vrstah
SR Samo specifični tipovi
UK Лише окремі моделі
MK Само одредени модели
SQ Vetëm llojet e veçanta
NO Bare spesifikke typer
SV Endast specifika typer
IT Solo per modelli specifici
ES Solo modelos específicos
PT Arenas tipos específicos
RU Только для некоторых моделей
TR Yalnızca belirli modellerde
KK Тек кейбір модельдері үшін ғана
PL Tylko określone typy

FA فقط مدل‌های خاص
AR أنواع محدد فقط

4 www.philips.com/support

5 www.philips.com/support

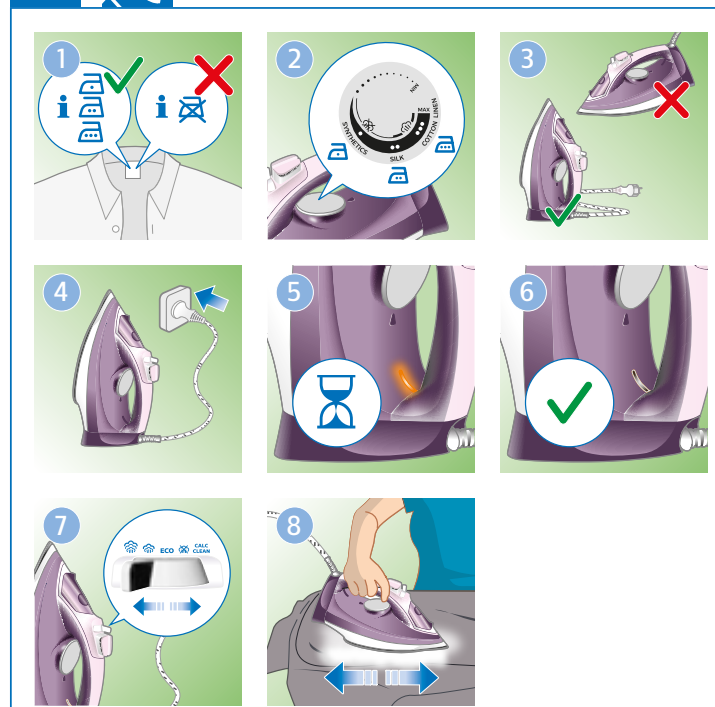
6 www.philips.com/support



EN User manual	KK Пайдаланушы нұсқаулығы	SR Korisnički priručnik
DE Benutzerhandbuch	PL Instrukcja obsługi	UK Посібник користувача
FR Mode d'emploi	CS Příručka pro uživatele	MK Упатство за користење
NL Gebruiksaanwijzing	EL Εγχειρίδιο χρήσης	SQ Manual përdorimi
DA Brugervejledning	BG Ръководство за потребителя	KO 사용 설명서
FI Käyttöopas	HR Korisnički priručnik	TH คู่มือ
NO Brukerhåndbok	ET Kasutusjuhend	SC 用户手册
SV Användarhandbok	HU Felhasználói kézikönyv	TC 使用手冊
IT Manuale utente	LV Vartotojo vadovas	MS Manual pengguna
ES Manual del usuario	LT Lietotāja rokasgrāmata	VI Hướng dẫn sử dụng
PT Manual do utilizador	SK Príručka uživateľa	ID Buku Petunjuk Pengguna
RU Руководство пользователя	RO Manual de utilizare	FA راهنمای کاربر
TR Kullanım kılavuzu	SL Uporabniški priročnik	AR دليل المستخدم



	MAX LINEN	
	COTTON	
	SILK	ECO
	SYNTHETICS	



EN Preparing for use
Smoke can be visible during the first use, and it is normal. This ceases after a short while.

DE Für den Gebrauch vorbereiten
Bei Erstgebrauch des Bügeleisens kann Rauch entstehen. Dabei handelt es sich um einen normalen Vorgang, der sich jedoch nach kurzer Zeit einstellt.

FR Avant utilisation
De la fumée peut être visible lors de la première utilisation. Il s'agit d'un phénomène normal. Cela cesse après un bref instant.

NL Klaarmaken voor gebruik
Bij het eerste gebruik kan er rook ontstaan. Dit is normaal. Dit zal vrij snel verdwijnen.

DA Klargöring
Røg kan være synlig ved første brug, og det er normalt. Dette ophører efter kort tid.

FI Käyttönoton valmistelu
Ensimmäisen käytön aikana voi näkyä savua, mikä on normaalia. Tämä loppuu vähän ajan kuluttua.

NO For bruk
Ved første gangs bruk, kan det hende at du ser royk. Dette er vanlig. Dette gir seg etter en liten stund.

SV Förberedelser inför användning
Rök kan synas under den första användningen. Det är normalt. Det upphör efter en kort stund.

IT Preparazione per l'uso
Durante il primo utilizzo si potrebbe notare del fumo, è normale. Tale fenomeno è destinato a scomparire in poco tempo.

ES Preparación para su uso
Es normal ver humo durante el primer uso. Dejará de ocurrir al cabo de un rato.

PT Preparar para a utilização
É possível que veja fumo durante a primeira utilização. Isto é normal. Isto deixa de acontecer passado pouco tempo.

RU Подготовка прибора к работе
Во время первого использования вы можете увидеть дым; не волнуйтесь, это нормально. Вскоре явление исчезнет.

TR Cihazın kullanıma hazırlanması
İlk kullanım sırasında duman görülmesi normaldir. Bu, kısa bir süre sonra duracaktır.

KK Пайдалануға дайындау
Үлгікті алғаш рет пайдаланған кезде шамалы түтін шығуы мүмкін. Бұл аз уақыттан кейін жоғалады.

PL Przygotowanie do użycia
Podczas pierwszego użycia może być widoczny dym. Jest to zjawisko normalne. Zjawisko ustanie po krótkiej chwili.

CS Příprava k použití
Během prvního použití se může objevit kouř, je to normální. Brzy to však přestane.

EL Προετοιμασία για χρήση
Μπορεί να εμφανιστεί καπνός κατά την πρώτη χρήση. Αυτό είναι φυσιολογικό. Αυτό το φαινόμενο σταματά μετά από λίγο.

BG Подготовка за употреба
Възможно е да се забележи дим по време на първата употреба и това е нормално. Това ще спре след кратък период от време.

HR Priprema za uporabu
Prilikom prve uporabe može se primijetiti dim, što je normalno. To će ubrzo nestati.

ET Kasutamiseks valmistamine
Esmakordsel kasutamisel võib eralduda suitsu, kuid see on normaalne. See kaob mõne aja möödudes.

HU Előkészítés a használatra
Az első használat közben elképzelhető, hogy füst jelenik meg, ez normális jelenség. Ez a jelenség rövid idő alatt megszűnik.

LT Paruošimas naudoti
Naudojant pirmą kartą gali pasirodyti dūmų. Tai yra normalu. Netrukus jie dingsta.

LV Sagatavošana lietošanai
Pirmās lietošanas reizē var būt redzami dūmi, un tas ir normāli. Pēc neliela laika tas pārstās kūpēt.

SK Priprava na použitie
Počas prvého použitia môže byť viditeľný dym, ale ide o normálny jav. Po krátkom čase to však prestane.

RO Pregătirea pentru utilizare
În timpul primei utilizări poate să apară fum. Acest lucru este normal. Acest fenomen încetează în scurt timp.

SL Priprava pred uporabo
Pri prvi uporabi se lahko vidi dim, kar je običajno. Ta pojav čez nekaj časa izgine.

SR Pre upotrebe
Tokom prve upotrebe možda ćete videti dim, to je normalna pojava. To će ubrzo nestati.

UK Підготовка до використання
Під час першого використання може бути помітний дим, і це нормально. Це незабаром припиниться.

MK Подготовка за употреба
При првата употреба може да се забележи чад, но тоа е нормално. Чадот исчезнува по краток период.

SQ Përgatitja për përdorim
Mund të shfaqet tym gjatë përdorimit të parë dhe diçka e tillë është normale. Kjo pushon pas pak çastesh.

KO 사용 준비
최초 사용 시 연기가 보일 수 있으며, 이는 정상적인 현상입니다. 이는 잠시 후면 사라집니다.

TH การเตรียมตัวก่อนใช้งาน
ในการใช้งานครั้งแรกอาจมีควันออกมาให้เห็น ซึ่งเป็นเรื่องปกติ ควันจะหายไปเมื่อผ่านไปครู่หนึ่ง

SC 使用准备
首次使用时会看到烟雾，这属于正常现象。此现象将在片刻后消失。

TC 使用準備
第一次使用時可能會看到煙霧，這是正常現象，一下子就會消失。

MS Bersedia untuk menggunakan
Asap akan keluar semasa penggunaan pertama tetapi ini perkara biasa. Asap akan berhenti setelah seketika.

VI Chuẩn bị sử dụng máy
Bạn có thể thấy một ít khói bốc ra khi sử dụng lần đầu. Đây là hiện tượng bình thường. Hiện tượng này sẽ dừng sau một khoảng thời gian ngắn.

ID Menyiapkan penggunaan
Mungkin terdapat asap pada penggunaan pertama, hal ini normal. Ini akan berhenti setelah beberapa saat.

FA آماده سازی برای استفاده
ممکن است در اولین استفاده، دود از دستگاه خارج شود که این امر عادی است. این حالت بعد از مدت کمی رفع می‌شود.

AR التحضير للإستخدام
قد يتصاعد الدخان عند الإستخدام للمرة الأولى، وهذا أمر طبيعي. سيتوقف هذا الأمر بعد وقت قصير.

Паровой утюг
Изготовитель: "Филипс Коньюмер Лайфстайл Б.В.", Туссендиелен 4, 9206 АД, Драхтен, Нидерланды
Импортер на территорию России и Таможенного Союза: ООО "ФИЛИПС", Российская Федерация, 123022 г. Москва, ул. Сергея Макееева, д.13, тел. +7 495 961-1111.
Для бытовых нужд
Класс защиты от поражения электрическим током: Класс I
Сделано в Индонезии

Сводная таблица параметров моделей (типов):

Модель (тип)	Электрические параметры	Автоматическое отключение
DST5010, DST5020, DST5021	2000-2400 Вт, 220-240 В, 50-60 Гц	Нет
DST5030, DST5031	2000-2400 Вт, 220-240 В, 50-60 Гц	да
DST5040, DST5041	2200-2600 Вт, 220-240 В, 50-60 Гц	да

Условия хранения, эксплуатации

Температура	+0 °C - +35 °C
Относительная влажность	20% - 95%
Атмосферное давление	85 - 109 кПа

By ýriiri
Өндүрүш: "Филипс Коньюмер Лайфстайл Б.В.", Туссендиелен 4, 9206 АД, Драхтен, Нидерланды.
Ресей және Кедендик Одақ территориясына импорттаушы: "ФИЛИПС" ЖШҚ, Ресей Федерациясы, 123022 Маскве қаласы, Сергей Макеев көшесі, 13-үй, тел. +7 495 961-1111.
Тұрмыстық қажеттіліктерге арналған
Электр тогымен қауіпсіздік деңгейі: Класс I
Индонезияда жасалған

Жийынтық кесте параметрлерінің модельдер (типтері):

Модель (тип)	Электр. параметрлері	Автоматты түрде өшу
DST5010, DST5020, DST5021	2000-2400 Вт, 220-240 В, 50-60 Гц	Жок
DST5030, DST5031	2000-2400 Вт, 220-240 В, 50-60 Гц	иә
DST5040, DST5041	2200-2600 Вт, 220-240 В, 50-60 Гц	иә

Сақтау шарттары, пайдалану

Температура	+0 °C - +35 °C
Салыстырмалы ылғалдылық	20% - 95%
Атмосфералық қысым	85 - 109 кПа

제조번호 부여기준 : 본 제품의 제조번호는 4자리,5자리,6자리,9자리로 표기될 수 있습니다. (1) 4자리일 경우 : 앞의 두 자리는 연도를, 뒤의 두 자리는 생산된 주를 의미합니다. 예) 0632 → 2006년 32번째 주에 생산 (2) 5자리일 경우 : 앞의 두 자리는 연도를, 다음 두 자리는 생산된 주를, 마지막 자리는 생산된 요일을 의미합니다. 예) 06243 → 2006년 24번째 주의 수요일 생산 (3) 6자리일 경우 : 앞의 두 자리는 연도를, 다음 두 자리는 월을, 마지막 두 자리는 일을 의미합니다. 예) 061125 → 2006년 11월 25일 생산 (4) 9자리일 경우 : 앞의 한 자리는 제조국을, 다음 두 자리는 연도를, 다음 두 자리는 생산된 주를, 다음 한 자리는 생산라인을, 마지막 3자리는 그 주에 생산된 제품의 일련번호를 의미합니다. 예) 1507402001 → 네덜란드에서 2007년 40번째 주에 2번 생산라인에서 첫 번째 생산 (5) 기타제조번호에 대한 문의사항은 (02)709-1200 으로 연락바랍니다.