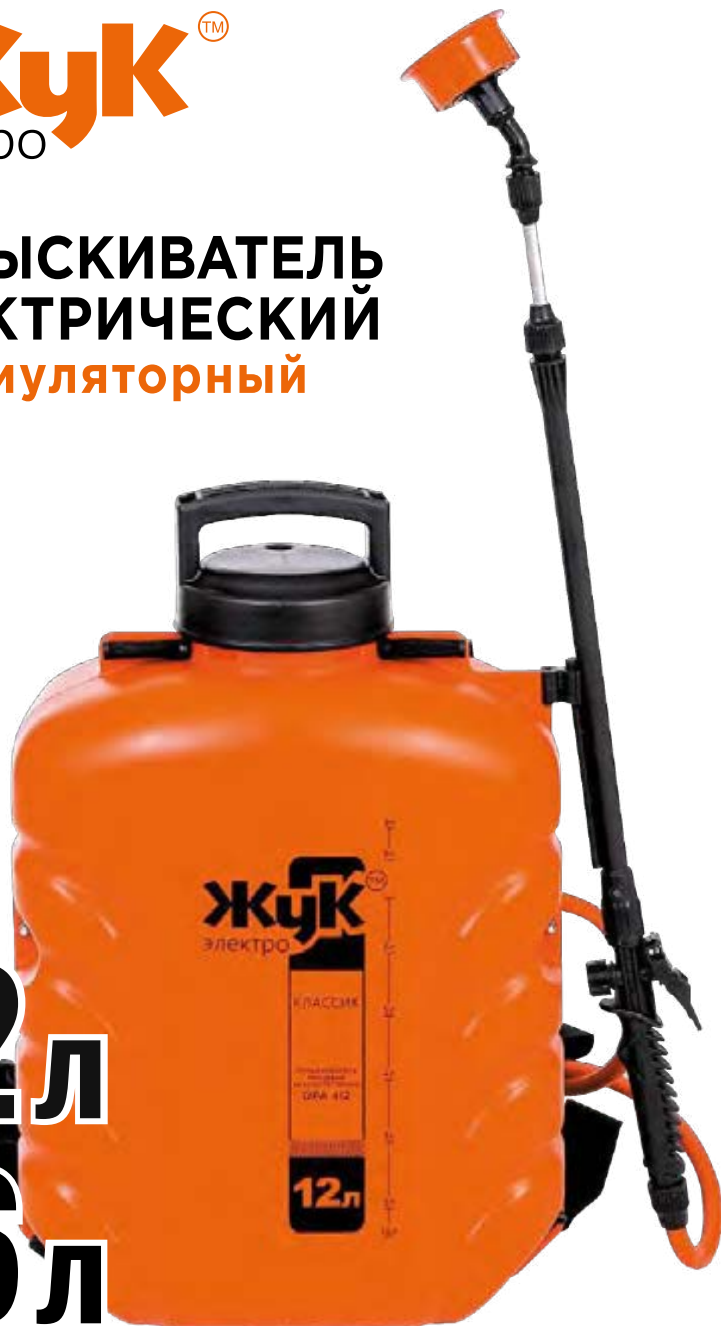


ЖукTM
электро

**ОПРЫСКИВАТЕЛЬ
ЭЛЕКТРИЧЕСКИЙ
аккумуляторный**

12л
16л



СОДЕРЖАНИЕ

1. Введение.....	3 стр
2. Правила безопасности.....	3 стр
3. Область применения.....	4 стр
4. Технические характеристики.....	5 стр
5. Схема устройства опрыскивателя.....	6 стр
6. Сборка.....	7-8 стр
7. Подготовка и работа с устройством.....	8 стр
8. Зарядка аккумулятора.....	9 стр
9. Обслуживание и хранение.....	9 стр
10. Транспортировка и утилизация.....	10 стр
11. Поиск и устранение неисправностей.....	10 стр
12. Гарантийные обязательства.....	11 стр



1. ВВЕДЕНИЕ

БЛАГОДАРИМ ВАС ЗА ПРИОБРЕТЕНИЕ ПРОДУКЦИИ ТОРГОВОЙ МАРКИ «ЖУК»

Перед началом эксплуатации изделия внимательно ознакомьтесь с Инструкцией. Эксплуатируйте устройство в соответствии с правилами и с учетом требований безопасности, а также руководствуясь здравым смыслом. Данная инструкция содержит необходимую информацию, касающуюся работы и технического обслуживания электрических опрыскивателей. Не допускайте к работе с опрыскивателем людей, не ознакомившихся с данным руководством.

2. ПРАВИЛА БЕЗОПАСНОСТИ

⚠ ВНИМАНИЕ! Несоблюдение инструкций и требования руководства может привести к травмам или поломке изделия.

- 1** При работе с устройством необходимо соблюдать особые меры предосторожности.
- 2** Вблизи работы устройства не должны находиться дети, животные и посторонние лица. Не направляйте распылитель на людей, животных, пищу или электрооборудование.
- 3** Не подвергайте электрооборудование воздействию воды или высокой влажности.
- 4** Проверяйте устройство перед работой, чтобы убедиться, что устройство находится в исправном состоянии.
- 5** Не изменяйте конструкцию устройства. Не используйте в случае повреждения, деформирования.
- 6** Не производите распыление против ветра или в ветреные дни.
- 7** Изготовитель не несет ответственность за травмы и материальный ущерб, возникший вследствие применения устройства не по назначению.
- 8** Никогда не позволяйте использовать распылитель детям.

ЛИЧНАЯ БЕЗОПАСНОСТЬ

⚠ ПРЕДУПРЕЖДЕНИЕ! Не работайте с устройством, если вы находитесь под воздействием алкоголя, наркотиков, или после употребления сильно действующих медикаментов

- 1** Используйте средства индивидуальной защиты, такие как защитные очки, маски, обувь, соответствующую одежду и перчатки.
- 2** В интересах людей и окружающей среды необходимо соблюдать все основные меры безопасности при хранении и применении продуктов для защиты растений и других химикатов.
- 3** Следуйте мерам предосторожности и инструкциям, указанным производителем продуктов для защиты растений.
- 4** Немедленно поменяйте одежду, если она впитала химикаты для защиты растений или раствор для разбрызгивания.
- 5** Чтобы снизить опасность вдыхания отравляющих газов химикатов, не эксплуатируйте распылитель в замкнутых пространствах.
- 6** Всегда надевайте респиратор, выполняя работу с опасными химикатами.
- 7** После окончания работы освободите и очистите контейнер. Полностью промойте руки и обработайте кожу.

3. ОБЛАСТЬ ПРИМЕНЕНИЯ

Электрический аккумуляторный опрыскиватель ЖУК предназначен для распыления жидкостей: воды, удобрений, гербицидов, пестицидов. Также устройство применяется для дезинфекции, дезинсекции, мытья машин и проч.

Не предназначен для распыления легковоспламеняющихся и промышленных продуктов (растворителей, кислот, щелочей и т.д.).



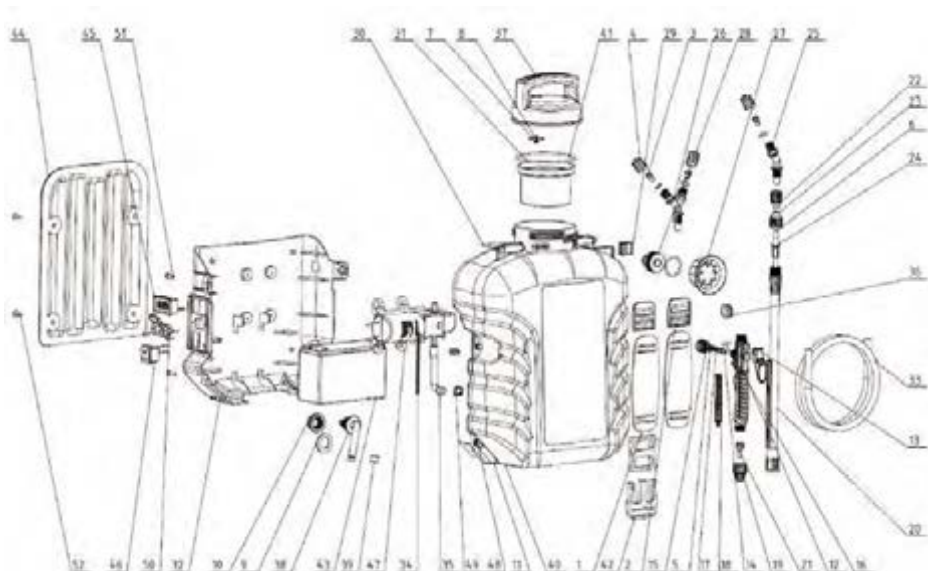
4. ТЕХНИЧЕСКИЕ ХАРАКТЕРИСТИКИ

Характеристики	Модель	
	ОРА-412	ОРА-416
Объем бака, л	12	16
Масса нетто, кг	6,0	6,3
Габаритные размеры, мм	320x200x490	320x220x540
Максимальное давление, Бар	5,5	
Максимальный расход жидкости, л/мин	3,1	
Номинальное напряжение аккумулятора, В	12	
Ёмкость аккумулятора, А·ч	7	
Среднее время непрерывной работы, ч	3-4*	
Длина шланга, м	1,5	
Длина телескопической трубки, м	0,5/0,8	
Дальность разбрызгивания, м	0,5-2,5	
Угол разбрызгивания, град.	5-160	
Температура окружающей среды, °С	0°-40°	
Максимальная температура перекачиваемой жидкости, °С.	+40°	

* при тестировании в лабораторных условиях



5. СХЕМА УСТРОЙСТВА ОПРЫСКИВАТЕЛЯ



1 Накладка ремня	19 Гайка трубки	37 Крышка
2 Пряжка	20 Трубка	38 Штуцер
3 Завихритель	21 Штуцер	39 Фильтр заборный
4 Гайка рассеивающая	22 Гайка	40 Бак
5 Кольцо	23 Гайка	41 Кольцо
6 Трубка	24 Втулка	42 Пряжка
7 Тарелка	25 Уголок	43 Аккумулятор 12В
8 Ось	26 Уголок двойной	44 Накладка мягкая
9 Кольцо	27 Распылитель	45 Индикатор заряда
10 Гайка	28 Муфта	46 Клавиша включения
11 Ось ремня	29 Держатель	47 Помпа 12 В
12 Ручка	30 Ремень	48 Гайка М5
13 Клавиша	31 Фильтр	49 Хомут
14 Шток брендспойта	32 Крышка	50 Гнездо зарядного уст-ва
15 Гайка глухая	33 Шланг брендспойта	51 Винт М5
16 Ось клавиши	34 Пружина	52 Винт самонарезающий
17 Пружина	35 Шланг заборный	
18 Фильтр	36 Манжета	

6. СБОРКА

⚠ ВНИМАНИЕ! Перед началом использования необходимо осмотреть устройство на отсутствие механических повреждений.

Перед первым использованием необходимо собрать опрыскиватель. Для этого нужно достать бак из коробки, прикрутить брендспойт к ручке (фото 1).



фото 1

Установить наиболее подходящую для Вас распылительную насадку (фото 2).



фото 2

Закрепить плечевые ремни в верхней части (фото 3) и нижней части опрыскивателя (фото 4).



фото 3



фото 4

Соединить и отрегулировать плечевые ремни (фото 5).



фото 5

7. ПОДГОТОВКА И РАБОТА С УСТРОЙСТВОМ

ВНИМАНИЕ!
Не использовать опрыскиватель без залитой жидкости.

ВНИМАНИЕ!
Работайте, соблюдая правила безопасности.

- 1 В случае необходимости зарядить АКБ опрыскивателя (фото 6).
ВАЖНО! Не подключайте опрыскиватель напрямую к сети 220В. Включить опрыскиватель и проверить уровень заряда аккумуляторной батареи.
ВАЖНО! Брандспойт при этом должен быть закрыт (фото 7).



фото 6



фото 7

- 2 Залить жидкость в опрыскиватель (фото 8). Закрутить крышку (фото 9).



фото 8



фото 9

- 3 Для правильной работы помпы необходимо прокачать рабочую жидкость через брандспойт.
- 4 Включите опрыскиватель.
- 5 Надавите на клавишу ручки брандспойта, чтобы начать распыление.
- 6 Отпустите клавишу ручки брандспойта, чтобы остановить распыление.
- 7 Меняйте распылительные насадки, чтобы выбрать необходимый тип распыления.
- 7 Во время работы следите за уровнем заряда АКБ. Не допускайте глубокого разряда батареи.
- 8 После работы при необходимости зарядите аккумулятор.

8. ЗАРЯДКА АККУМУЛЯТОРА

ВНИМАНИЕ!
Не используйте зарядные устройства сторонних производителей.

ВНИМАНИЕ!
Не подключайте опрыскиватель напрямую к сети 220В.

АКБ требует заряда при напряжении 10,5 В и менее (свечение двух красных светодиодов). Для зарядки аккумулятора вставьте штекер зарядного устройства в разъем на боковой стороне опрыскивателя. Вилку зарядного устройства вставьте в розетку электрической сети 230В/50Гц.

Во время зарядки светодиод на зарядном устройстве горит красным светом. По окончании зарядки аккумулятор светодиод загорается зеленым светом и зарядное устройство прекращает работу.

После зарядки выньте вилку зарядного устройства из розетки, а затем отсоедините зарядное устройство от опрыскивателя.



9. ОБСЛУЖИВАНИЕ И ХРАНЕНИЕ

- 1 Всегда очищайте устройство после использования и перед хранением. Никогда не оставляйте насос с химическими продуктами внутри более чем на 8 часов. Для комплексной очистки используйте чистую воду.
- 2 Для правильной работы и продления срока службы распылителя важно использовать и очищать фильтры с помощью щетки с большим количеством воды, без использования острых предметов.
- 3 Для внешней очистки используйте влажную ткань с нейтральным мылом. Никогда не очищайте водой под давлением.

- 4** Храните устройство в чистом и сухом месте вдали от прямых солнечных лучей и избыточного тепла, в недоступном для детей месте.
- 5** При длительном хранении необходимо полностью зарядить устройство.
- 6** При длительном хранении нужно регулярно заряжать аккумулятор с помощью зарядного устройства (каждые 6 месяцев).

10. ТРАНСПОРТИРОВКА И УТИЛИЗАЦИЯ

Перед транспортированием устройства необходимо удалить жидкость из опрыскивателя.

Устройство можно транспортировать любым видом закрытого транспорта в упаковке производителя или без нее с защитой устройства от механических повреждений, атмосферных осадков, воздействия химически активных веществ.

Опрыскиватель после окончания срока эксплуатации должен быть утилизирован с наименьшим вредом для окружающей среды, в соответствии с правилами по утилизации отходов в вашем регионе.

11. ПОИСК И УСТРАНЕНИЕ НЕИСПРАВНОСТЕЙ

Возможная неисправность	Причина	Устранение неисправности
Не работает насос после включения	Нет контакта с аккумулятором	Проверьте соединение проводов
	Аккумулятор разряжен	Зарядите аккумулятор
	Неисправен выключатель питания	Замените выключатель
Электронасос не создает давление	Засорилось отверстие в фильтре бака	Прочистить фильтр
	Соединения шлангов на насосе и на ручке опрыскивателя не герметичны	Затяните хомуты шлангов на насосе и гайки на ручке опрыскивателя
Распыляющая насадка не пропускает жидкость или некачественно распыляет	Засор насадки	Прочистите насадку
	Воздух в шланге	Проверьте герметичность шланга, удалите воздух
	Засорился насос	Разберите насос и устраните засор
	В шланге течь	Замените шланг
	Повреждение резьбы насадки	Замените насадку
Крышка бака откручивается с усилием	Давление в баке слишком низкое	Прочистить отверстия в крышке заливной горловины
Образовалась течь	Негерметичные соединения	Проверьте герметичность соединений
	Повреждено уплотнительное кольцо	Замените уплотнительное кольцо
	Повреждён шланг	Замените шланг
Нет зарядки аккумулятора	В разъём попала вода	Просушите разъём
	Неисправен аккумулятор или зарядное устройство	Замените аккумулятор

12. КОМПЛЕКТАЦИЯ

Наименование/Модель	OPA-412	OPA-416
Опрыскиватель	1	1
Аккумулятор 12В кислотнo-свинцовый	1	1
Зарядное устройство	1	1
Ремень	1	1
Ручка брендспойта	1	1
Телескопический брендспойт	1	1
Сменные распылительные насадки	3	3
Инструкция по эксплуатации	1	1

13. ГАРАНТИЙНЫЕ ОБЯЗАТЕЛЬСТВА

Изготовитель оставляет за собой право вносить изменения в конструкцию, характеристики оборудования без предварительного уведомления.

ГАРАНТИЙНЫЙ СРОК ЭКСПЛУАТАЦИИ - 12 МЕСЯЦЕВ С МОМЕНТА ПРОДАЖИ.
ГАРАНТИЯ НА АККУМУЛЯТОРНУЮ БАТАРЕЮ 6 МЕСЯЦЕВ.
СРОК СЛУЖБЫ 3 ГОДА.

СЕРТИФИКАТ №ЕАЭС RU C-RU.НА74.В.01113/20

ПРОДАВЕЦ _____

ДАТА ПРОДАЖИ _____

ВИДЕО ИНСТРУКЦИЯ

