

РУКОВОДСТВО ПО ЭКСПЛУАТАЦИИ

МУЛЬТИМЕДИЙНАЯ СИСТЕМА РАЗМЕРОМ 1DIN
С СЕНСОРНЫМ 4.1" TFT ЖК МОНИТОРОМ

MMR-399BT



- Размер экрана 4.1" дюйма
- Многоцветная подсветка элементов управления
- Беспроводное соединение
- USB порт на передней панели
- Воспроизведение записей с карт памяти microSD
- Воспроизведение видео: MKV/H.264/AVI/DivX
- Воспроизведение аудио: MP3/AC3/FLAC
- Аудиовход на передней панели
- FM радиоприемник
- Отображение часов на экране
- Цифровой энкодер
- 2-канальный линейный выход RCA
- Выходная мощность 4 x 55 Вт
- Полнофункциональный карточный пульт ДУ
- Разъемы ISO
- Вход для камеры заднего вида



Благодарим Вас за покупку автомобильной мультимедийной системы с цифровым 4.1" TFT ЖК сенсорным монитором MMR-399BT.

Перед подключением, эксплуатацией и/или настройкой данного аппарата для обеспечения безопасности тщательно изучите настоящее руководство пользователя. Сохраняйте руководство пользователя для использования в будущем.

МЕРЫ ПРЕДОСТОРОЖНОСТИ

- Перед началом подключения убедитесь, что напряжение в вашем автомобиле соответствует 14,4В постоянного тока с минусом на корпусе.
- Отключите «-» клемму аккумулятора перед началом установки для снижения вероятности повреждения аппарата и предотвращения короткого замыкания при подключении.
- Убедитесь, что подсоединения цветных проводов произведены в соответствии со схемой. Неправильное подсоединение может вывести из строя ресивер (привести к сбоям в работе) или повредить электрическую систему автомобиля.
- Убедитесь, что минусовой провод, подсоединяемый к колонкам, подключен к отрицательным клеммам колонок. Никогда не подсоединяйте «-» провод колонок к корпусу автомобиля. Для обеспечения достаточной вентиляции прибора и снижения риска возгорания не перекрывайте вентиляционные отверстия корпуса и область радиатора.
- Не допускается подключение провода питания магнитолы напрямую к аккумуляторной батарее минуя ключ зажигания, поскольку это приведет к ускоренному разряду аккумулятора во время стоянки автомобиля.
- После завершения подсоединения и перед первым включением устройства (включая замену аккумулятора) при помощи предмета с заостренным концом (например, шариковая ручка) нажмите кнопку RESET расположенную на корпусе магнитолы для инициализации системы.
- Устройство предназначено для работы

в цепях с соединением отрицательного вывода аккумуляторной батареи с металлическим кузовом автомобиля (масса).

- Если проигрыватель включен, не допускайте замыкания между собой или на кузов автомобиля проводов динамиков. Это может стать причиной перегрузки усилителя мощности и выхода его из строя.
- Выключайте устройство, когда оно не используется. (Отключайте ресивер от источника питания, если он не используется длительное время). Перед перемещением устройства извлеките диск из окна для загрузки диска.

Не устанавливайте ресивер в следующих местах:

- Где он может препятствовать управлению рулевым колесом или рычагом переключения передачи, иначе это может стать причиной дорожно-транспортного происшествия;
- Где он может препятствовать функционированию устройств защиты, например, подушки безопасности, иначе это может стать причиной несчастного случая со смертельным исходом;
- Где он загромождает видимость водителю.
- Во время вождения не пытайтесь управлять ресивером. Иначе это может стать причиной дорожно-транспортного происшествия. Если вам необходимо управлять устройством во время вождения, то не отрывайте взгляд от дороги или это может стать причиной дорожно-транспортного происшествия.
- Водителю запрещено просматривать изображения во время вождения. Просмотр видеопрограмм водителем должен производиться только после полной остановки автомобиля в безопасном месте (на парковке).
- Если водитель отвлекает свое внимание на монитор устройства во время вождения, то это может привести к потере контроля над дорожной ситуацией и в конечном итоге стать причиной аварии.
- Если стояночный тормоз не активирован, то на дисплее начнет мигать надпись PARKING BRAKE, и просмотр изобра-

жений недоступен. Данное предупреждение появится только, если провод стояночного тормоза соединен со встроенной системой стояночного тормоза автомобиля (см. раздел Подсоединения).

- При прослушивании аудиопрограмм в движении устанавливайте такой уровень громкости, который не будет мешать водителю слышать все, что происходит вокруг автомобиля.
- Не выполняйте никаких действий по управлению устройством при движении автомобиля, если это отвлекает водителя от управления.
- С целью снижения риска возгорания устройства или поражения электрическим током запрещается оставлять проигрыватель под дождем или в помещении с высокой степенью влажности.
- Не подвергайте прибор воздействию резкой смены температуры. Это может стать причиной возникновения конденсата внутри устройства и привести к повреждению прибора. При образовании конденсата, перед использованием прибора подождите 1 час, чтобы влага испарилась. Конденсат на элементах не допускается. Не допускайте эксплуатации аппарата в запыленных местах.
- Не включайте устройство, если температура внутри автомобиля выше или ниже нормы. Перед включением дождитесь, пока температура в салоне не станет нормальной. Диапазон рабочих температур: от 0° до +40° С. Конденсат на элементах не допускается.
- Во избежание повреждений не подвергайте ресивер воздействию прямых солнечных лучей, теплового излучения или потоков горячего воздуха.
- С целью снижения риска возгорания устройства или поражения электрическим током используйте только рекомендованные комплектующие.
- Во избежание несчастного случая не пытайтесь разобрать устройство. Не переделывайте и не ремонтируйте прибор самостоятельно. Это может вызвать серьезные поломки и снимает гарантию на бесплатный ремонт аппарата. Ремонт должен производиться только в специализированных авторизованных сервисных центрах.

Транспортировка, хранение и реализация

В случае резких перепадов температуры или влажности внутри устройства может образоваться конденсат, что может привести к короткому замыканию. Выдержите устройство перед использованием при комнатной температуре в течение 2х часов.

Используйте заводскую упаковку для защиты устройства от грязи, ударов, царапин и повреждений при транспортировке.

Защищайте устройство от прямого воздействия атмосферных осадков и прямых солнечных лучей.

Не размещайте прибор вблизи источников тепла или отопления. Держите устройство в недоступном для детей месте.

Соблюдайте температурный режим от -20°С до +50°С.

ЖК-экран

Нажимайте аккуратно на сенсорный ЖК-экран, так чтобы не исказить изображение или, чтобы не нарушить нормальную работу устройства. Изображение может стать нечетким, или ЖК-экран может быть поврежден.

Очистка передней панели и ЖК-экрана

- Очищайте ЖК-экран слегка увлажненной мягкой тканью.
- Не используйте такие средства, как бензин, растворитель, специальные средства или антистатические распылители.
- Не используйте спирт для очистки экрана.

Если автомобиль был припаркован в холодном или жарком месте, то изображение на дисплее может быть не четким. Это не свидетельствует о неисправности проигрывателя. После того, как температура в салоне автомобиля вернется к нормальной, изображение станет четким.

USB/SD

Воспроизведение MP3 файлов с USB накопителей (флэш-память)

1. Поддержка карт памяти microSD. Поддерживаются карты максимальным объемом: microSD – 8Гб.

Примечание:

- a) В связи с постоянным совершенствованием производителями конструкции и протоколов обмена карт памяти серии microSD с другими устройствами, не гарантируется полная совместимость проигрывателя со всеми картами microSD.
 - b) Объем поддерживаемой карточки зависит от фирмы-изготовителя.
2. Поддержка USB флеш-карты. Максимальный объем USB флеш-карты - 8 Гб.

Примечание:

Не все USB устройства могут быть совместимы с данным аппаратом, так как в настоящее время существует большое количество стандартов работы USB-устройств (USB-контроллеров) разных производителей, значительно отличающихся друг от друга. Рекомендуется подбирать USB-устройства в соответствии с техническими характеристиками этого проигрывателя.

Не гарантируется корректная и полная поддержка формата USB 2.0. (USB 2.0 может воспроизводиться со скоростью USB 1.1).

3. Поддержка FAT12/ FAT16/ FAT32/ NTFS:

FAT 12/16 (поддержка 200 папок, 500 файлов),

FAT 32 (поддержка 200 папок, 500 файлов),NTFS.

4. Имя файла: 32 байта/ Имя папки: 32 байта.
5. Тэг (id3tag в формате 1.0)

Имя/ Исполнитель/ Альбом: 32 символа.

Примечание:

Не гарантируется корректное и полное отображение id3tag в формате 2.0.

6. Многофункциональный карт-ридер не поддерживается.

7. Поддержка внешних жестких дисков (USB HDD) не гарантируется. Поддерживаемые файловые системы FAT, FAT 12/16/32/NTFS.

Примечание:

При воспроизведении файлов с USB/ microSD накопителей рекомендуемый пиковый битрейт файла не более 150 кбайт/сек. Максимальный рекомендуемый размер поддерживаемого видеофайла не более 1, 5 Гб.

В связи с многообразием форматов и настроек кодирования видеофайлов, используемых кодеков устройство может не воспроизводить или некорректно воспроизводить все видеофайлы. Максимальное разрешение видеофайла не более 720P.

УПРАВЛЕНИЕ MP3 ВОСПРОИЗВЕДЕНИЕМ

Примечание:

- MP3 это сокращенная форма от MPEG Audio Layer 3 и относится к стандарту технологии сжатия звука.
- Возможно воспроизведение MP3 файлов на USB/microSD носителях.
- Данное устройство совместимо с MP3 файлами, которые записаны в совместимом формате с ISO 9660. Однако данное устройство не поддерживает MP3 данные, записанные методом пакетной записи (Packet Write).
- Данное устройство не совместимо с MP3 файлами, которые имеют расширение файла, отличающееся от «.mp3».
- Если устройство проигрывает не MP3 файл, который имеет расширение «.mp3», то возможно возникновение шумов.
- Максимальное количество уровней директории: 5, включая корневую директорию.

- Данное устройство может не воспроизводить дорожки в последовательном порядке.
- Не рекомендуется использовать носители информации (USB/microSD), на которых одновременно находятся файлы с разным расширением (файлы разного типа – аудио, видео, исполняемые файлы), в противном случае потребуются длительное время для начала воспроизведения MP3 файлов или возможен отказ воспроизведения.
- При воспроизведении диска со скоростью 8 Кбит/сек или «VBR» (Переменная скорость передачи битов), прошедшее время воспроизведения, отображаемое на дисплее, неверно, а также возможна некорректная работа функции ознакомительного воспроизведения.
- Воспроизведение ID3 тэгов с форматом WMA (формат сжатия музыкальных данных, созданный Microsoft Corporation) не гарантируется, так как это зависит от версий ID3 тэгов.
- Для получения высокого качества звука рекомендуется преобразовывать MP3 файлы с частотой 44,1 кГц и фиксированным битрейтом 128 Кбит/сек.
- Для ISO 9660 – максимально допустимая емкость вложенных папок: 5, включая корневую директорию (папку).
- Наименование альбома или композиции может содержать до 16 символов. Необходима поддержка функции ID3TAG версия 1.x.
- Помните, что изделие может не воспроизводить треки в том порядке, в котором они записаны на носителе.

УСТАНОВКА

Перед началом установки

Отсоедините « - » провод аккумулятора. Проконсультируйтесь с квалифицированным специалистом, как это правильно сделать.

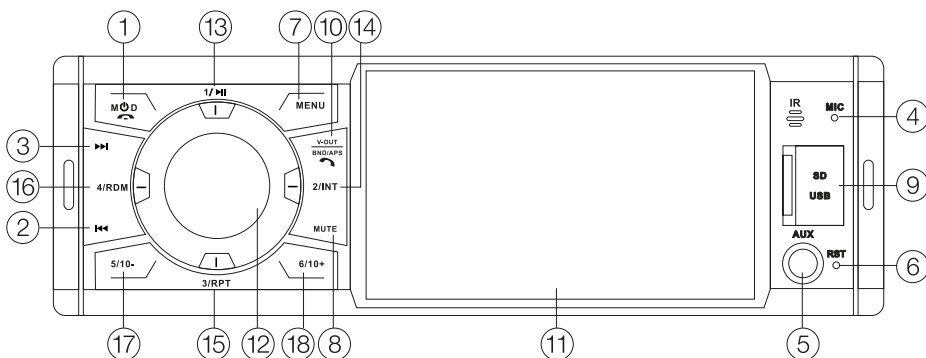
Не устанавливайте проигрыватель там, где он может подвергнуться высоким температурам, например, от прямых солнечных лучей, или где присутствует пыль, грязь или большие вибрации.

При подключении провода системы зажигания, аккумуляторного провода или провода заземления, обязательно используйте специальные автомобильные кабели или кабели с сечением 0,75 мм (18 g) для предотвращения падения напряжения.

Процедура установки:

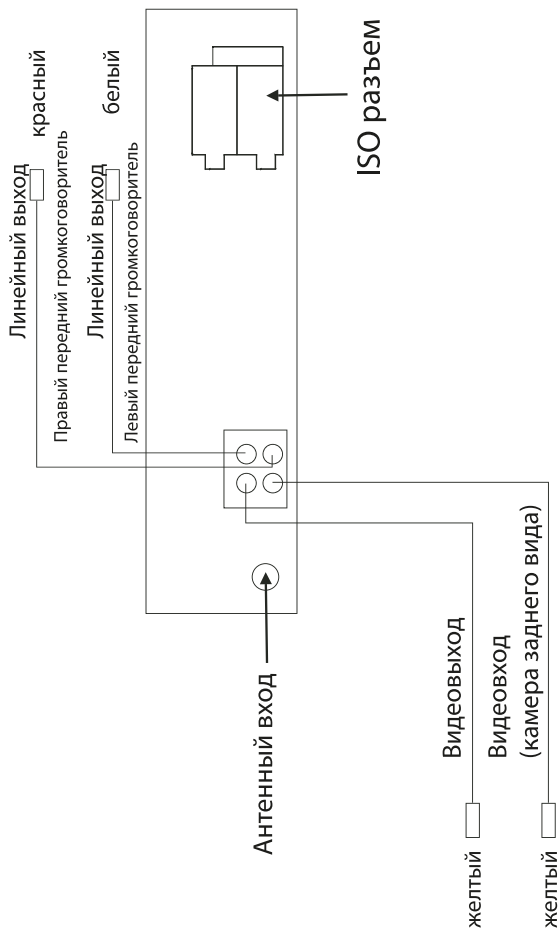
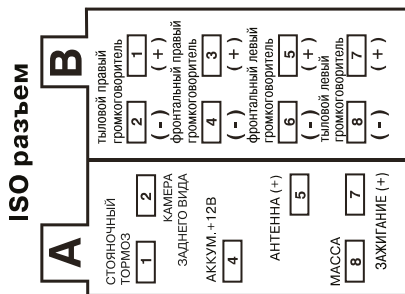
1. Снимите два транспортировочных винта перед установкой (при наличии).
2. Подсоедините все провода и кабели к соответствующим разъемам.
3. Подсоедините провод антенны.
4. При необходимости закрепите на корпусе установочные кронштейны (в комплекте не поставляются) и затем установите прибор в автомобиле с помощью винтов, как показано на рисунке.
5. При необходимости, используйте только установочные винты, поставляемые в комплекте к вашему автомобилю.

ОПИСАНИЕ ПЕРЕДНЕЙ ПАНЕЛИ

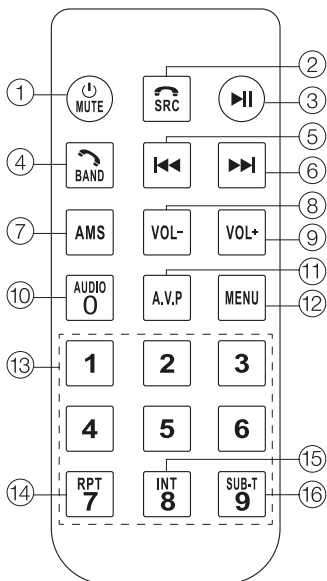


Кнопки управления на передней панели

1. **MCD** / Кнопка включения аппарата / переключения режимов работы / ответа на звонок в режиме Bluetooth
2. **◀◀** Кнопка перехода к предыдущей радиостанции / предыдущей музыкальной композиции
3. **▶▶** Кнопка перехода к следующей радиостанции / следующей музыкальной композиции
4. **MIC** Микрофон
5. **AUX** Разъем для подключения дополнительного источника аудиосигнала
6. **RST** Кнопка инициализации системы (сброс)
7. **MENU** Кнопка управления меню
8. **MUTE** Кнопка мгновенного выключения звука
9. Разъем **USB / microSD**
10. **V-OUT/BND/APS** / Кнопка переключения радиодиапазонов / автоматической настройки на радиостанции / включения видеовыхода / окончания звонка в режиме Bluetooth
11. Экран
12. Энкодер / Кнопка изменения уровня громкости / изменения настроек звука
13. **1/MI** Кнопка выбора радиостанции из памяти, записанной под номером «1» / Кнопка начала воспроизведения / временной остановки воспроизведения MP3 файлов
14. **2/INT** Кнопка выбора радиостанции из памяти, записанной под номером «2» / Кнопка ознакомительного воспроизведения
15. **3/RPT** Кнопка выбора радиостанции из памяти, записанной под номером «3» / Кнопка повторного воспроизведения
16. **4/RDM** Кнопка выбора радиостанции из памяти, записанной под номером «4» / Кнопка воспроизведения в случайном порядке
17. **5/10-** Кнопка выбора радиостанции из памяти, записанной под номером «5» / Кнопка перехода на 10 дорожек назад при воспроизведении MP3 файлов
18. **6/10+** Кнопка выбора радиостанции из памяти, записанной под номером «6» / Кнопка перехода на 10 дорожек вперед при воспроизведении MP3 файлов



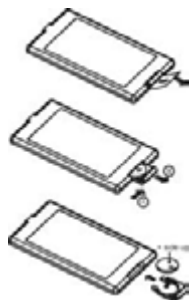
ПУЛЬТ ДУ



1. **⏻/MUTE** Кнопка включения/выключения аппарата / Кнопка отключения звука
2. **☎/SRC** Окончание звонка в режиме Bluetooth / Кнопка переключения режима работы
3. **⏮** Кнопка начала воспроизведения / приостановки воспроизведения
4. **↶/BAND** Начало звонка в режиме Bluetooth / Кнопка выбора диапазонов радио
5. **⏸** Кнопка настройки на станции / перехода к последующей дорожке
6. **⏭** Кнопка настройки на станции / перехода к предыдущей дорожке
7. **AMS** Кнопка автоматической настройки и запоминания радиостанций
8. **VOL-** Кнопка уменьшения громкости
9. **VOL+** Кнопка увеличения громкости
10. **AUDIO/0** Кнопка выбора языка звукового сопровождения / Кнопка с цифрой 0

11. **A.V.P** Кнопка переключения аудио/видео
12. **MENU** Кнопка перехода в главное меню
13. **1-9** Кнопки с цифрами
14. **RPT** Кнопка повторного воспроизведения
15. **INT** Кнопка ознакомительного воспроизведения
16. **SUB-T** Кнопка выбора субтитров

Замена батареек в пульте ДУ



1. Перед использованием пульта ДУ в первый раз, выньте батарейку из пульта ДУ по направлению, указанному стрелкой.
2. Извлеките батарейку из пульта ДУ в направлении, указанном стрелкой.
3. Замените старые батареи на новые батареи, «+» полярностью вверх. Поместите батарейку в исходное положение в пульте ДУ.

Примечание:

1. Неправильное использование батареек может привести к избыточному нагреву или взрыву, т.е. привести к травме или возгоранию.
2. Разряженные батарейки могут протечь, что существенно повредит пульт ДУ. (Срок службы батареек составляет 6 месяцев при комнатной температуре).
3. Не разряжайте батарейку
4. Не бросайте батарейку в огонь.
5. Во избежание несчастных случаев, храните батарейки вне доступа детей.

ОСНОВНЫЕ ОПЕРАЦИИ

Включение/выключение проигрывателя

Кратко нажмите кнопку **POWER** для включения проигрывателя. Для выключения нажмите и удерживайте данную кнопку в течении нескольких секунд.

Управление звуком

При помощи энкодера настраивайте желаемый уровень громкости.

Последовательно нажимайте энкодер для настроек следующих функций:

BAS - TRE - BAL - FAD - LOUD - EQ - ST - DX / LOCAL

BASS - Настройка тембра низких частот.

TREBLE - Настройка тембра высоких частот.

BALANCE - Настройка баланса между правыми и левыми динамиками.

FADER - Настройка баланса между передними и задними динамиками.

LOUD OFF/ON - Включение/выключение тонкомпенсации.

EQ - Настройка эквалайзера (POP/ROCK/CLASS/FLAT).

Примечание: При выборе режимов эквалайзера (ROCK/POP/CLASS) установка тембров низких и высоких частот становится недоступной, пока не будет выбран режим DSP OFF.

ST – стерео/моно

LOCAL/DX - Во время автонастройки аппарат может настраиваться либо только на станции с сильным сигналом, либо на все станции диапазона без исключения.

Режим **LOCAL** позволяет принимать только станции с сильным сигналом.

Режим **DX** позволяет принимать все станции текущего диапазона.

Кнопка сброса

Кнопка **RESET** расположена на проигрывателе и активируется при помощи шариковой ручки или любого другого предмета с тонким концом (чтобы избежать повреждения аппарата не используйте для инициализации аппарата предмет с острым концом). Кнопка сброса активируется в следующих случаях:

- для инициализации системы, когда все подсоединения завершены

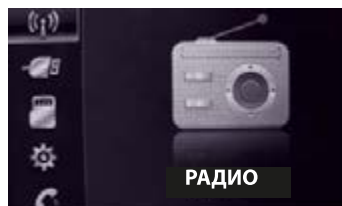
- если все функциональные кнопки не работают

МЕНЮ

Нажмите кнопку **MENU** на передней панели для перехода в главное меню устройства.

При помощи энкодера выберите соответствующий раздел меню:

РАДИО – USB – SD – BLUETOOTH – НАСТРОЙКИ





НАСТРОЙКИ

В разделе настройки можно установить:

- Язык меню, дату и время, режим отображения времени,
- Выбрать настройки изображения на экране (Яркость/Контрастность/Оттенок).
- Видео в движении – Вкл / Выкл
- Подсветка кнопок – доступны следующие варианты:

Белый – Фиолетовый – Бирюзовый – Желтый – Красный – Синий – Зеленый - Авто (Все цвета отображаются последовательно)

УПРАВЛЕНИЕ РАДИОПРИЕМНИКОМ

Переключение диапазонов

Во время режима работы радио нажмите кнопку **BAND** для выбора желаемого волнового диапазона.

Ручная настройка на станцию

Кратко нажимайте кнопки [▶▶] или [◀◀] для автоматической настройки на ближайшую станцию.

Нажмите и удерживайте в течение нескольких секунд кнопки [▶▶] или [◀◀] для ручной настройки на станцию

Для записи в память устройства выбранной вами станции нажмите и удерживайте одну из кнопок более 1 секунды.

Автоматическая настройка и сканирование запомненных станций

Кратко нажмите кнопку **AMS(APS)** для включения сканирования радиостанций, записанных в память устройства. Каждая станция будет звучать в течение 3 секунд.

Автоматическое запоминание станций.

Нажмите и удерживайте кнопку **AMS** в течение нескольких секунд. Приемник автоматически настроится на частоты наиболее сильных станций в выбранном частотном диапазоне и запомнит их под номерами с 1 по 6

УПРАВЛЕНИЕ МЕДИАПРОИГРЫВАТЕЛЕМ

Установка microSD карт памяти

Установите microSD карту в специальный разъем, расположенный под заглушкой на передней панели устройства. Для извлечения карты необходимо аккуратно нажать на нее.

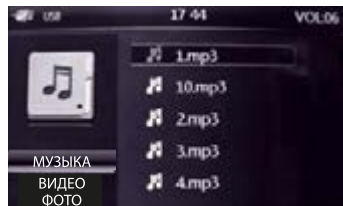
Установка USB носителя

Подсоедините USB носитель к разъему под заглушкой на передней панели устройства.

После установки носителя воспроизведение начнется автоматически.



Для перехода к корневому каталогу нажмите кнопку **MENU**



Для выбора иного типа медиафайлов, нажмите кнопку [◀◀], выберите тип файлов и нажмите [▶▶] для перехода к списку воспроизведения.

Внимание:

Не рекомендуется устанавливать в устройство носители с неподдерживаемыми форматами медиафайлов, в.т.ч исполняемые файлы и файлы bin.

BLUETOOTH

Выберите режим BT нажатием кнопки **MODE**. На экране появится соответствующая индикация. Произведите поиск доступных устройств на своем смартфоне и подключитесь к устройству **CAR BT / MYSTERY**. Теперь вы можете принимать звонки в режиме **HandsFree** и прослушивать музыку с вашего мобильного устройства.

Обратите внимание, что в связи с многообразием модулей Bluetooth, установленных в разнообразных устройствах, и различием в стандартах Bluetooth, не гарантируется подключение магнитолы ко всем устройствам и корректность работы.

ВИДЕОВХОД / ВХОД ДЛЯ КАМЕРЫ ЗАДНЕГО ВИДА

Для переключения в режим видеовхода, подключите +12 к соответствующему проводу на задней панели устройства

ВИДЕОВЫХОД

Для подключения дополнительного монитора, запустите на устройстве воспроизведение видеofайла. Затем нажмите и удерживайте кнопку **V-OUT** на передней панели устройства. В режиме работы видеовыхода, основной дисплей устройства неактивен.

РУКОВОДСТВО ПО ЭКСПЛУАТАЦИИ

ОСНОВНЫЕ НЕПОЛАДКИ И СПОСОБЫ ИХ УСТРАНЕНИЯ

Неисправность	Причина	Способ устранения
Аппарат не включается	Перегорел предохранитель	Замените предохранитель
	Неправильно выполнены подсоединения	Подсоедините аппарат правильно
Аппарат включен, но нет звука	Динамики подсоединены неверно	Проверьте правильность подсоединений
	Один или несколько проводов динамика оголены и касаются других проводов или корпуса или перепутаны с другими динамиками	Проверьте расположение проводов динамика
Перегорают предохранитель	Желтый или красный провод касается корпуса	Проверьте провод
	Провода динамика касаются корпуса	Проверьте провод
	Неправильный номинал предохранителя	Установите подходящий номинал предохранителя
Нет изображения, но есть звук	Стояночный тормоз не активирован или не подсоединен провод стояночного тормоза	Включите стояночный тормоз
Пульт ДУ не работает	Прямые солнечные лучи образуют помехи для ИК датчика	Избегайте прямых солнечных лучей
	В пульте нет батареек или они вышли из строя	Вставьте батарейки

ТЕХНИЧЕСКИЕ ХАРАКТЕРИСТИКИ

Общие

Экран: 4,1", 400x240
Напряжение питания: 12 В, заземление на минус
Максимальная выходная мощность: 4x 55Вт
Размеры корпуса аппарата (Ш x В x Г): 178 x 100 x 50 мм

Видео

Формат экрана: 16:9
Уровень видеовыхода: 1,0+- 0,2 Vp-p
Сопrotивление нагрузки: 75Ом

Аудио

Аудио выход(аналоговое аудио): 2В
Частотная характеристика: 20 Гц – 20 кГц
Отношение сигнал/шум: 60 дБ
Разделение: 50 дБ

Радиоприемник

FM

Диапазон частот: 87,5-108 МГц (Европа)
ПЧ 10,7 МГц

Примечание:

В соответствии с проводимой политикой постоянного усовершенствования технических характеристик и дизайна, возможно внесение изменений без предварительного уведомления.

Прибор собран из современных и безопасных материалов. По окончании срока службы, во избежание возможного причинения вреда жизни, здоровью потребителя, его имуществу или окружающей среде, прибор должен быть утилизирован отдельно от бытовых отходов в соответствии с правилами по утилизации отходов в вашем регионе.



Уведомляем, что вся упаковка данного прибора НЕ ПРЕДНАЗНАЧЕНА для вторичной упаковки или хранения в ней ПИЩЕВОЙ ПРОДУКЦИИ.

Срок службы - 3 года, при условии, что изделие используется в строгом соответствии с настоящим руководством по эксплуатации.

ТЕХНИЧЕСКАЯ ПОДДЕРЖКА

Единая справочная служба:

теп. 8-800-100-46-80
service@premsrv.ru

«Товар сертифицирован в соответствии с Техническим регламентом Таможенного союза 020/2011 «Электромагнитная совместимость технических средств».



Дополнительную информацию о гарантийном и послегарантийном ремонте вы можете получить по месту приобретения данного изделия.

Производитель: МИСТЕРИ ЭЛЕКТРОНИКС ПТЕ ЛИМИТЕД
Румс 2006-8, 20/Ф, Ту Чайначем Эксчейндж Скуэре,
338 Кингс Род, Ноз Пойнт, Гонконг, Китай
Сделано в Китае

Дата изготовления: 07.2019 г.

Импортер и организация уполномоченная на принятие претензий от потребителей: ООО «СИГМА ЛЮКС»
Адрес: 142155, РФ, Московская область, г. Подольск, д. Лаговское, владение 6, строение 1