

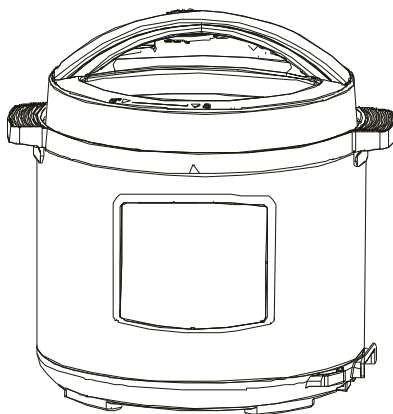


Midea

МУЛЬТИВАРКА-СКОРОВАРКА

РУКОВОДСТВО ПО ЭКСПЛУАТАЦИИ

Модель: MPC-6003



Благодарим Вас за покупку техники Midea! Пожалуйста, перед использованием внимательно прочитайте это руководство и сохраните его для дальнейшего использования. В разделе "Устранение неисправностей" содержатся разъяснения по вопросам эксплуатации и устранения неисправностей, которые могут избавить Вас от необходимости обращаться в службу сервиса. Рисунки приведены только для справки, приобретенная Вами модель может отличаться.



Содержание

МЕРЫ ПРЕДОСТОРОЖНОСТИ.....	3
Устройство прибора	6
Подготовка к применению	8
Порядок работы	11
Уход и обслуживание	15
Устранение неисправностей	16
Технические характеристики	17

Мультиварка предназначена для приготовления различных блюд.

При покупке мультиварки проверьте ее на отсутствие механических повреждений конструкции, внешнего оформления и упаковки, на функционирование, на соответствие разделу «КОМПЛЕКТНОСТЬ» настоящего Руководства по эксплуатации. Проверьте наличие гарантийного и отрывных талонов и правильность их заполнения (наличие серийного номера, даты продажи и печати фирмы-продавца). Выполнение указанных проверок является обязанностью продавца.

Сохраняйте кассовый чек, Руководство по эксплуатации и гарантийный талон до конца гарантийного срока эксплуатации.

Компания-производитель постоянно совершенствует свои изделия и поэтому оставляет за собой право вносить изменения, не влияющие на безопасность и функционирование прибора.

Примечание:

- *Не разбирайте и не ремонтируйте прибор самостоятельно, это опасно и может привести к повреждению прибора.*
- *Изображения в руководстве имеют справочный характер. Модель и комплектация конкретной модели, приобретенной вами, может иметь отличия от изображений в инструкции.*

Меры предосторожности

Мультиварка - это прибор, работающий под давлением. Она требует очень внимательного и аккуратного обращения. Во избежание риска пожара, поражения электрическим током или получения ожога при использовании вашего прибора, а также его поломки, строго соблюдайте основные меры предосторожности при работе с мультиваркой, а также общие указания по безопасности при работе с электроприборами.

1. Внимательно ознакомьтесь с настоящим руководством пользователя перед использованием скороварки.
2. Не размещайте скороварку на неустойчивой поверхности. Запрещается устанавливать скороварку на газетах, пене или других объектах, которые могут заблокировать вентиляционное отверстие на днище.
3. Не используйте скороварку вблизи воды или огня. Не подвергайте скороварку воздействию прямых солнечных лучей и не располагайте в местах, в которых на нее может попасть масло. Храните скороварку в недоступном для детей месте.
4. Не размещайте прибор или шнур питания в воде или другой жидкости.
5. В случае повреждения шнура питания или вилки или неисправности прибора, немедленно прекратите использование и обратитесь в сервисный центр для анализа и ремонта. Не ремонтируйте скороварку самостоятельно.
6. Не осуществляйте самостоятельную замену каких-либо деталей внутри скороварки, так как это может привести к поражению электрическим током, возгоранию или травмам.
7. Перед каждым использованием проверяйте клапан выпуска пара, решетку клапана выпуска пара и поплавковый клапан на наличие посторонних предметов, протрите чашу и нагревательный элемент для очистки от посторонних предметов, а также проверьте изоляцию регулятора давления.
8. Во время использования не размещайте кабель питания в местах, в которых об него можно запнуться.
9. Обратите внимание, что определенные продукты питания, такие как яблочное пюре, клюква, перловая, овсяная и прочие крупы, колотый горох, лапша, макароны, ревень или спагетти, могут вспениться, образовать накипь и брызги и заблокировать отверстия для выхода пара. Такие продукты нужно готовить в мультиварке с большой осторожностью, при этом внутренняя чаша никогда не должна быть заполнена более, чем наполовину. Также необходимо использовать естественный сброс давления.
10. При приготовлении сухих продуктов предварительно вымочите их в воде.
11. Максимальный объем продуктов для приготовления не должен превышать уровня MAX, обозначенного на внутренней стороне чаши.
12. Не перемещайте скороварку и не открывайте ее во время приготовления.
13. Во избежание ожогов не приближайте руки или лицо к регулятору давления или к клапану выпуска пара во время приготовления.
14. Во избежание ожогов не касайтесь руками крышки во время приготовления.



15. После приготовления не открывайте крышку, пока не будете уверены, что давление полностью отсутствует либо уменьшилось до приемлемого уровня.
16. Во избежание ожогов не касайтесь чаши или внутренней стороны крышки после завершения приготовления.
17. Отключите скороварку от электросети перед очисткой, обслуживанием или перемещением.
18. Запрещается использовать скороварку для других целей, кроме указанных в настоящем руководстве.
19. Прибор может быть включен только в сеть с заземлением. Для обеспечения Вашей безопасности заземление должно соответствовать установленным электротехническим нормам. Не пользуйтесь нестандартными источниками питания или устройствами подключения.
20. Храните скороварку в недоступном для детей месте. Не давайте детям использовать прибор без контроля взрослых.
21. Данный прибор не предназначен для использования лицами (включая детей), имеющими ограниченные физические, сенсорные или умственные способности либо не имеющими достаточного опыта и знаний, за исключением случаев, когда они прошли инструктаж по применению прибора или находятся под присмотром лица, ответственного за их безопасность.
22. Прибор предназначен для бытового и аналогичного применения, включая:
 - приготовление пищи для персонала в магазинах, офисах и других рабочих помещениях;
 - приготовление пищи в деревенских домах;
 - использование постояльцами отелей, moteley и т. п.;
 - использование постояльцами мини-гостиниц.
23. Если кабель питания поврежден, он должен быть заменен авторизованным сервисным центром во избежание поломки оборудования.
24. Проверяйте трубки в регуляторе давления, отвечающем за выпуск пара, на наличие посторонних предметов.
25. Данный прибор предназначен для использования только в бытовых условиях. Не используйте прибор на открытом воздухе.
26. В режимах жарки или фритюра с использованием масла не закрывайте крышку скороварки и не используйте давление, это может привести к пожару или поломке прибора.

ВНИМАНИЕ! Не допускайте попадания жидкостей на контакты.

ВНИМАНИЕ! Ненадлежащее использование может стать причиной травмы.

ВНИМАНИЕ! Поверхность нагревательного элемента остается горячей после использования.

Управление прибором с помощью внешнего таймера или отдельной системы дистанционного управления не предусмотрено.

Прибором не должны пользоваться дети. Храните прибор и шнур питания в недоступном для детей месте.

Необходимо следить за детьми, чтобы они не использовали изделие в качестве объекта для игр.

Не открывайте контейнер до уменьшения давления до приемлемого уровня.



Правила пользования чашей

- Не используйте чашу в качестве емкости для смешивания и контейнера для хранения продуктов.
- Не используйте для перемешивания или извлечения продуктов из чаши металлические кухонные принадлежности, они могут повредить покрытие. Используйте деревянные, пластиковые или силиконовые принадлежности.
- Не оставляйте кухонные принадлежности в чаше в процессе приготовления.
- Чашу и контейнер для варки на пару можно мыть в посудомоечной машине. При мытье в посудомоечной машине следите, чтобы чаша не повредилась о составные части машины. Руководствуйтесь инструкцией к посудомоечной машине и описанием применяемых моющих средств во избежание повреждения чаши, изготовленной из алюминия с покрытием.
- При приготовлении крупы соблюдайте рекомендованное соотношение крупы и воды в чаше.
- Не оставляйте продукты или воду в мультиварке на длительное время.
- Не заполняйте чашу продуктами выше отметки максимального уровня.
- Не наливайте в чашу уксус, это может повредить покрытие.
- Не используйте чашу мультиварки для приготовления пищи вне мультиварки, не нагревайте ее на плите и других источниках тепла.
- Не стучите по внутренней поверхности чаши, не оттирайте ее силой и не используйте для чистки мультиварки абразивные очистители и агрессивные моющие вещества.

Внимание!

В начале использования мультиварки может чувствоваться специфический запах, оставшийся с изготовления прибора. Чтобы этого избежать, рекомендуем перед началом приготовления хорошо промыть прибор с моющим средством или прокипятить в нем воду.

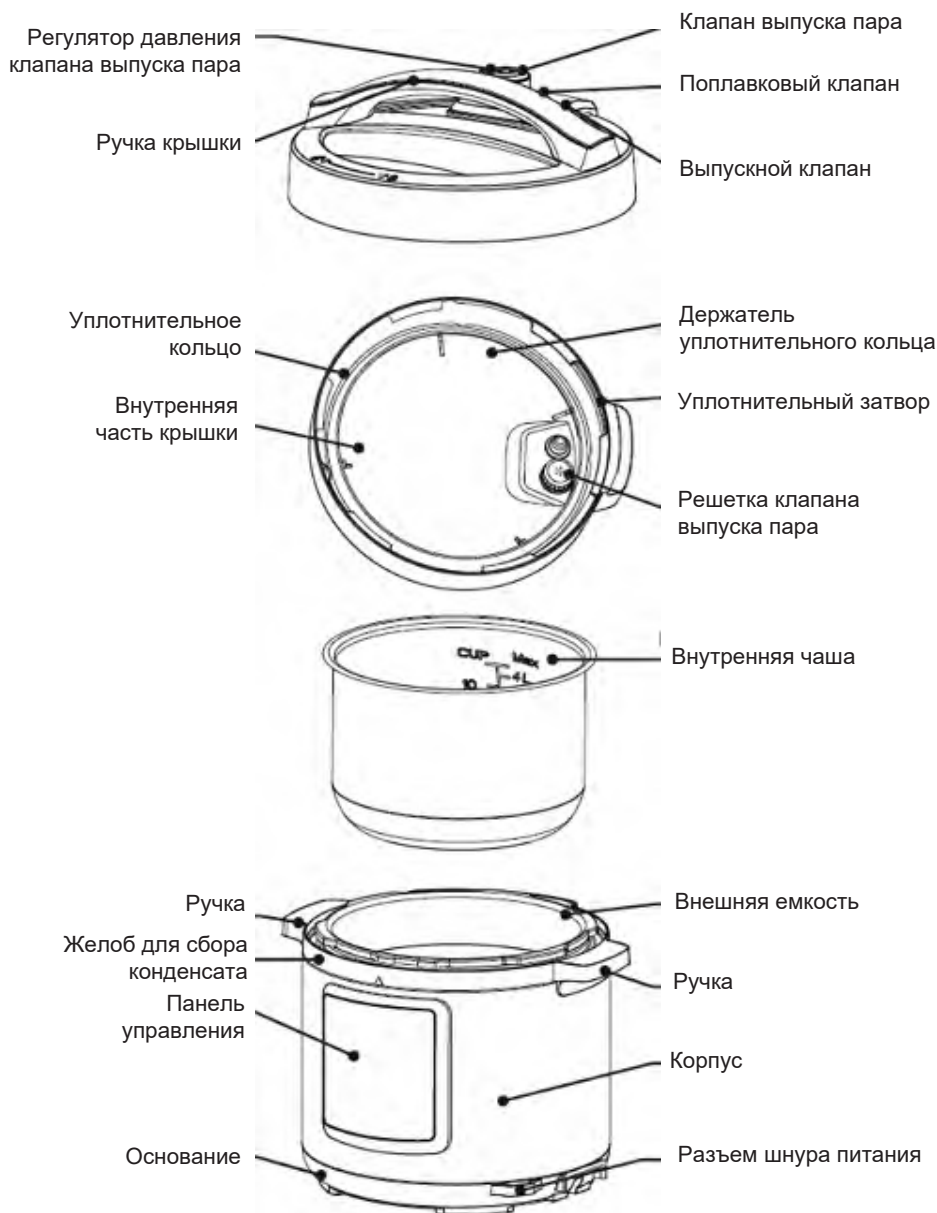
Комплектность

Мультиварка – 1 шт.	Мерный стакан – 1 шт.
Внутренняя чаша – 1 шт.	Руководство по эксплуатации – 1 шт.
Лопатка для риса – 1 шт.	Гарантийный талон – 1 шт.
Ложка для супа – 1 шт.	Индивидуальная тара – 1 компл.



Устройство прибора

Описание прибора



Панель управления

Панель управления электрической скороварки состоит из светодиодного цифрового дисплея, 10 кнопок выбора программ и кнопок выбора режима. Каждая программа обладает собственным индикатором.



Режимы скороварки

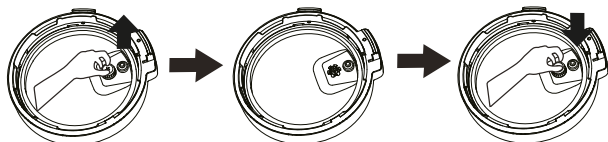
Ваша электрическая скороварка имеет 3 режима, которые отображаются с помощью цифрового дисплея и индикаторов функций.

- **Режим ожидания:** на дисплее загорается « --- ».
- **Таймер отсрочки:** на дисплее загорается заданное время и начинается обратный отсчет, загорается индикатор выбранной программы.
- **Выполнение программы:** на дисплее появляется " []] " на время набора температуры/ давления, затем отображается время до окончания работы программы, также горит индикатор выбранной программы.
- **Режим подогрева** на дисплее появляется «00:00» и начинается отсчет времени, загорается индикатор программы «Разогрев».

Подготовка к применению

Перед началом использования достаньте все компоненты из упаковки и внимательно прочтите данное руководство. Во избежание травм или причинения вреда имуществу уделите особое внимание инструкциям по эксплуатации и безопасности. Вымойте внутреннюю часть крышки и чашу теплой водой с моющим средством, тщательно ополосните и просушите. Протрите внешнюю часть корпуса с помощью чистой влажной ткани. **Не погружайте корпус скороварки в воду или другую жидкость.** Чашу, уплотнительное кольцо, регулятор давления и все аксессуары можно мыть в посудомоечной машине. Крышка и корпус не предназначены для мытья в посудомоечной машине.

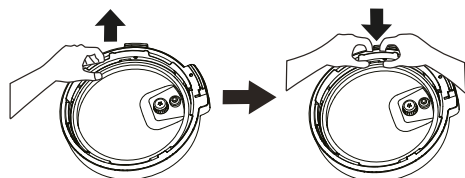
Съем и установка защитной решетки парового клапана



Нажмите сбоку решетки и поднимите ее, чтобы снять. Чтобы установить решетку на место, насадите ее на паровой клапан и надавите до ее фиксации.

Съем и установка уплотнительного кольца

Потяните уплотнительное кольцо вверх от каждой фиксирующей секции, чтобы снять его. Чтобы установить уплотнительное кольцо обратно, прижмите его к каждой фиксирующей секции. Уплотнительное кольцо может устанавливаться любой стороной.



Обратите внимание на следующее:


- Перед каждым использованием проверьте правильность установки уплотнительного кольца на крышке и защитной решетки на клапане выпуска пара.
- После использования удалите все загрязнения с уплотнительного кольца и защитной решетки.
- Во избежание неприятных запахов следите за чистотой уплотнительного кольца. Чтобы устранить неприятный запах, вымойте уплотнительное кольцо в теплой мыльной воде или в посудомоечной машине. Необходимо учитывать, что уплотнительное кольцо может впитывать запахи определенных кислых продуктов, поэтому рекомендуется иметь запасное уплотнительное кольцо.
- Не прилагайте чрезмерных усилий при съеме уплотнительного кольца, так как это может привести к его деформации и повлиять на изоляционные качества.
- Не используйте уплотнительное кольцо с трещинами, порезами или другими повреждениями. В этом случае замените поврежденное кольцо на новое.



Безопасное открытие крышки

1. Убедитесь, что программа скороварки завершена или нажмите «Отмена» для отмены программы.
2. Существует несколько способов снижения давления.


Быстрый сброс давления:

- Установите регулятор давления в положение "Сброс пара"  и удерживайте, пока не опустится поплавковый клапан.

Осторожно!

- При быстром сбросе давления не приближайте руки и лицо к отверстию сверху регулятора давления. Выпускаемый пар очень горячий и может привести к ожогам.
- Не вынимайте регулятор давления при выходе пара.
- Обратите внимание, что функция быстрого сброса давления не подходит для пищи с большим содержанием жидкости или крахмала (например, каши, рис, липкие жидкости, суп и т. д.). Это может привести к выходу жидкости вместе с паром. Вместо этого воспользуйтесь естественным сбросом давления.

Естественный сброс давления:

- Дайте скороварке остыть естественным способом до тех пор, пока не опустится поплавковый клапан. Это может занять от 10 до 15 минут после завершения приготовления и перехода в режим подогрева.
 - Накройте крышку влажным полотенцем, чтобы ускорить остывание.
3. Откройте крышку: Возьмите ручку крышки, поверните крышку против часовой стрелки до положения «Открыто» и приподнимите ее, чтобы открыть.
- Осторожно! Не открывайте крышку до полного снижения давления в скороварке. В целях безопасности крышка блокируется и не может быть открыта, пока не опустится поплавковый клапан.
 - Если поплавковый клапан заблокирован остатками пищи или прилип, вы можете нажать на его с помощью тонкой палочки, предварительно спустив давление с помощью регулятора, поставив его в положение "Выпуск пара"  на крышке.

Перед началом приготовления

1. Откройте крышку

Поверните ручку крышки против часовой стрелки на 30 градусов до упора.

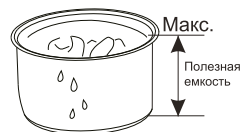
2. Убедитесь, что все элементы крышки надежно закреплены.

Проверьте клапан выпуска пара и регулятор давления на наличие посторонних предметов. Убедитесь, что уплотнительное кольцо надежно закреплено в пазу, защитная решетка установлена правильно, а поплавковый клапан свободно перемещается вверх и вниз.



3. Выньте чашу, положите ингредиенты и добавьте воду.

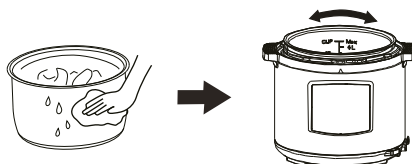
Общий объем продуктов и воды НИКОГДА не должен превышать максимальный уровень, указанный на внутренней стороне чаши. Рекомендуется не наполнять чашу выше 2/3 от общего объема. При приготовлении продуктов, имеющих способность набухать во время приготовления, например риса, бобовых или сушеных овощей, не наполняйте чашу выше 1/2 от всего объема. Слишком большой объем может привести к засорению вентиляционных трубок и избыточному давлению. Это также может привести к проливу жидкостей и повреждению скороварки.



4. Разместите чашу в скороварке.

Перед этим удалите с нее посторонние объекты и вытрите внешнюю сторону чаши и нагревательный элемент внутри скороварки.

После размещения чаши в скороварке слегка поверните ее, чтобы обеспечить плотный контакт между чашей и нагревательным элементом.



5. Полностью закройте крышку

Возьмитесь за ручку и закройте крышку скороварки таким образом, чтобы совпали отметки на крышке и на корпусе. Поверните крышку по часовой стрелке на 30 градусов до упора.

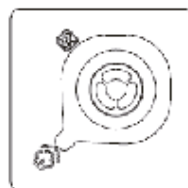


5. Установите регулятор давления

В зависимости от режима приготовления поверните регулятор в положение "Давление", если планируется готовка под давлением, или вы положение "Выпуск пара", если готовка будет без давления.



Давление



Выпуск пара

Порядок работы

Начало работы

1. Подготовьте скороварку к приготовлению пищи согласно инструкции на странице 8.
2. Выберите программу, время приготовления и температуру (если программа поддерживает их ручную установку). Если кнопки не активны, убедитесь, что крышка закрыта правильно. У скороварок этой серии кнопки неактивны, если крышка закрыта неправильно.
3. Выберите нужный режим давления- «НИЗКОЕ», «СРЕДНЕЕ» или «ВЫСОКОЕ».
4. Нажмите «СТАРТ» для начала приготовления. После этого давление начнет расти до достижения заданного уровня. Когда давление достигнет нужного уровня, на дисплее начнется обратный отсчет времени до завершения программы.
5. После завершения программы скороварка может автоматически перейти в режим подогрева. Максимальное время поддержания температуры - 12 часов.
6. После приготовления индикатор соответствующей программы погаснет и загорится индикатор подогрева. Затем скороварка издаст звуковой сигнал и перейдет в режим подогрева. Также, в режим подогрева можно перейти из режима ожидания, для этого в режиме ожидания нажмите кнопку «Разогрев», индикатор подогрева загорится, скороварка издаст звуковой сигнал и перейдет в режим подогрева.

Советы:

Нажмите кнопку «СТОП/ОТМЕНА» в любой момент времени, чтобы отменить процесс приготовления и вернуться в режим ожидания.

Во время работы скороварка может издавать щелчки. Не волнуйтесь, это является нормальной работой прибора.

Во время приготовления небольшого количества еды чаша может немного приподниматься при открытии крышки. Потрясите крышку, чтобы чаша опустилась в корпус скороварки, а затем откройте крышку.

Работа программы

При включении скороварка автоматически переходит в режим ожидания, а на дисплее появляются символы «----».

1. В режиме ожидания нажмите кнопки «+» или «-» для выбора автопрограммы. Над названием выбранной программы загорится индикатор, также загорятся индикаторы «Разогрев/Отмена» и индикатор давления «Среднее».
2. Для изменения давления нажмите кнопку «НАСТРОЙКА» и выберите режим «Низкое», «Среднее» или «Высокое».
3. От уровня давления зависит время приготовления по умолчанию. При помощи кнопок «+» и «-» вы можете изменить время работы программы. Диапазон времени и шаг установки приведены в таблице.
Примечание: В режимах «Йогурт», «Жарка», «Выпечка» изменение давления недоступно, вместо этого путем нажатия кнопок «+» и «-» вы можете изменить время работы программы. При этом обратный отсчет времени работы программы начинается немедленно с момента старта.
4. При выборе программ «Жарка», «Выпечка», «Молочная каша» также загорается индикатор кнопки «МУЛЬТИПОВАР». Нажав на нее, вы можете установить температуру приготовления при помощи кнопок «+» и «-».
5. Нажмите кнопку «ТАЙМЕР» для выбора запуска с отложенным стартом. Затем установите время отсрочки в при помощи кнопок «+» или «-». Максимальное время отложенного старта - 24 ч. Шаг установки времени таймера - 10 минут.
Примечание: в программах "Йогурт", "Жарка", "Экспресс" отложенный старт недоступен.
6. Если не нажимать никаких кнопок в течение 10 секунд, прибор автоматически начнет приготовление. Как только давление и температура достигнут рабочего значения, на дисплее отобразится оставшееся время программы.
7. Во время работы нажмите кнопку «РАЗОГРЕВ/ОТМЕНА» для отмены текущей программы и возвращения в режим ожидания.
8. После окончания работы программы и сброса давления, индикатор соответствующей программы выключается, включается индикатор «Разогрев/Отмена», мультиварка издает звуковой сигнал и автоматически входит в режим поддержания температуры. Максимальное время поддержания температуры - 12 часов.
Примечание: Для программ "Йогурт", "Экспресс" функция поддержания температуры недоступна.
9. Для отмены режима автоподогрева нажмите кнопку «РАЗОГРЕВ/ОТМЕНА», ее индикатор погаснет, прибор перейдет в режим ожидания.

Авто-разогрев

Нажмите кнопку «Отмена / Разогрев» в режиме ожидания — загорится индикатор кнопки, на цифровом дисплее отобразится время, прошедшее с начала действия функции поддержания тепла.

Примечание:

Не рекомендуется разогревать содержимое чаши дольше, чем 2 часа.



Программа "Экспресс"



1. Нажмите кнопку «Экспресс» в режиме ожидания — система перейдет напрямую в режим приготовления, прозвучит звуковой сигнал, загорится индикатор программы. По завершении приготовления прозвучит звуковой сигнал. Для данной программы изменение давления и времени приготовления недоступно.
2. Время работы данной программы зависит от количества продуктов в чаше и составляет примерно 10-15 минут под давлением.
3. Данная программа не поддерживает функцию отложенного старта и поддержания температуры после окончания работы.
4. Выход из режима работы: Нажмите кнопку «Отмена / Разогрев» для выхода из текущего режима работы.

Завершение работы

1. Отключите подачу питания и выньте шнур питания из розетки.
2. Сбросьте давление
 - A. Быстрый сброс давления
Поверните регулятор давления в открытое положение, чтобы опустился клапан выпуска пара. (для твердых продуктов)
 - B. Естественный сброс давления
Дайте электрической скороварке остыть естественным способом, чтобы опустился клапан выпуска пара.
3. Откройте крышку
Поверните верхнюю крышку левой рукой против часовой стрелки до упора, поднимите верхнюю крышку правой рукой.
Не открывайте крышку до полного выпуска давления из чаши. Если крышка открывается с трудом, не прикладывайте чрезмерные усилия для открытия. Не вынимайте регулятор давления при его вращении.
Не поворачивайте регулятор давления после приготовления жидкой пищи (каши и супов). Отключите питание и дайте скороварке остыть, чтобы клапан выпуска пара опустился, и только потом открывайте крышку. После приготовления большого количества пищи не выпускайте пар сразу. Рекомендуется оставить скороварку в нагретом состоянии в течение определенного времени, прежде чем открыть крышку.



СУП	<ol style="list-style-type: none">1. В режиме ожидания нажмите кнопку «СУП», загорится соответствующий индикатор, так же загорятся индикаторы «РАЗОГРЕВ/ОТМЕНА» и «СРЕДНЕЕ». Если не нажимать никаких кнопок в течение 10 секунд, то прибор автоматически начнет приготовление. Как только давление и температура поднимутся до рабочего значения, на экране начнет отображаться обратный отсчет. Прибор переключится в режим поддержания тепла по окончании приготовления.2. Вы можете нажать кнопку «СУП», затем кнопку «НАСТРОЙКА» для регулирования текстуры блюда, используя опции «НИЗКОЕ», «СРЕДНЕЕ» или «ВЫСОКОЕ». Если не нажимать никаких кнопок в течение 10 секунд, то прибор автоматически начнет приготовление.3. Вы можете нажать кнопку «СУП», затем кнопку «НАСТРОЙКА» для регулирования вкуса блюда, используя опции «+» или «-». Если не нажимать никаких кнопок в течение 10 секунд, то прибор автоматически начнет приготовление.4. Если до окончания приготовления нажать на кнопку «РАЗОГРЕВ/ОТМЕНА», по окончании программы приготовления прибор автоматически активирует режим сохранения тепла.
ТУШЕНИЕ / ХОЛОДЕЦ	<ol style="list-style-type: none">1. В режиме ожидания нажмите кнопку «ТУШЕНИЕ/ХОЛОДЕЦ», загорится соответствующий индикатор, так же загорятся индикаторы «РАЗОГРЕВ/ОТМЕНА» и «СРЕДНЕЕ». Если не нажимать никаких кнопок в течение 10 секунд, то прибор автоматически начнет приготовление. Как только давление и температура поднимутся до рабочего значения, на экране начнет отображаться обратный отсчет. Прибор переключится в режим поддержания тепла по окончании приготовления.2. Вы можете нажать кнопку «ТУШЕНИЕ/ХОЛОДЕЦ», затем кнопку «НАСТРОЙКА» для регулирования текстуры блюда, используя опции «НИЗКОЕ», «СРЕДНЕЕ» или «ВЫСОКОЕ». Если не нажимать никаких кнопок в течение 10 секунд, то прибор автоматически начнет приготовление.3. Вы можете нажать кнопку «ТУШЕНИЕ/ХОЛОДЕЦ», затем кнопку «НАСТРОЙКА» для регулирования вкуса блюда, используя опции «+» или «-». Если не нажимать никаких кнопок в течение 10 секунд, то прибор автоматически начнет приготовление.4. Если до окончания приготовления нажать на кнопку «РАЗОГРЕВ/ОТМЕНА», по окончании программы приготовления прибор автоматически активирует режим сохранения тепла.
ЙОГУРТ / ТЕСТО	<p>В режиме ожидания, нажмите кнопку «ЙОГУРТ/ТЕСТО», загорится соответствующий индикатор. Нажимая кнопки «+» или «-», отрегулируйте время приготовления. Если не нажимать никаких кнопок, через 10 секунд прибор автоматически начнет приготовление. Загорятся индикаторы «ЙОГУРТ/ТЕСТО». На экране будет отображаться обратный отсчет времени и по окончании программы приготовления прибор автоматически активирует режим сохранения тепла.</p>



ЖАРКА / ФРИТЮР	<ol style="list-style-type: none"> 1. В режиме ожидания, нажмите кнопку «ЖАРКА/ФРИТЮР», загорится соответствующий индикатор, так же загорятся индикаторы «РАЗОГРЕВ/ОТМЕНА». Нажимая кнопки «+» или «-», отрегулируйте время приготовления. Если не нажимать никаких кнопок в течение 10 секунд, то прибор автоматически начнет приготовление. Как только давление и температура поднимутся до рабочего значения, на экране начнет отображаться обратный отсчет. 2. Нажмите кнопки «ЖАРКА/ФРИТЮР» и «МУЛЬТИПОВАР». Обе кнопки загорятся. Нажимая кнопки «+» или «-», отрегулируйте на дисплее температуру приготовления. Если не нажимать никаких кнопок в течение 10 секунд, то прибор автоматически начнет приготовление. 3. Если до окончания приготовления нажать на кнопку «РАЗОГРЕВ/ОТМЕНА», по окончании программы приготовления прибор автоматически активирует режим сохранения тепла.
КРУПЫ	<ol style="list-style-type: none"> 1. В режиме ожидания нажмите кнопку «КРУПЫ», загорится соответствующий индикатор, так же загорятся индикаторы «РАЗОГРЕВ/ОТМЕНА» и «СРЕДНЕЕ». Если не нажимать никаких кнопок в течение 10 секунд, то прибор автоматически начнет приготовление. Как только давление и температура поднимутся до рабочего значения, на экране начнет отображаться обратный отсчет. Прибор перейдет в режим поддержания тепла по окончании приготовления. 2. Вы можете нажать кнопку «КРУПЫ», затем кнопку «НАСТРОЙКА» для регулирования вкуса блюда, используя опции «НИЗКОЕ», «СРЕДНЕЕ» или «ВЫСОКОЕ». Если не нажимать никаких кнопок в течение 10 секунд, то прибор автоматически начнет приготовление. 3. Вы можете нажать кнопку «КРУПЫ», затем кнопку «НАСТРОЙКА» для регулирования давления при приготовлении блюда, используя опции «+» или «-». Если не нажимать никаких кнопок в течение 10 секунд, то прибор автоматически начнет приготовление. 4. Если до окончания приготовления нажать на кнопку «РАЗОГРЕВ/ОТМЕНА», по окончании программы приготовления прибор автоматически активирует режим сохранения тепла.
ЭКСПРЕСС	<p>В режиме ожидания нажмите кнопку «ЭКСПРЕСС», загорится соответствующий индикатор. Если не нажимать никаких кнопок в течение 10 секунд, то прибор автоматически начнет приготовление. Как только давление и температура поднимутся до рабочего значения, на экране начнет отображаться обратный отсчет.</p>
ВЫПЕЧКА	<ol style="list-style-type: none"> 1. В режиме ожидания, нажмите кнопку «ВЫПЕЧКА», загорятся индикаторы «ВЫПЕЧКА», «МУЛЬТИПОВАР» и «РАЗОГРЕВ/ОТМЕНА». Нажимая кнопки «+» или «-», отрегулируйте время приготовления. Прибор переключится в режим поддержания тепла по окончании приготовления. 2. В режиме ожидания, нажмите кнопку «ВЫПЕЧКА», загорятся индикаторы «ВЫПЕЧКА» и «МУЛЬТИПОВАР». Нажимая кнопки «+» или «-», отрегулируйте на дисплее время приготовления. Если не нажимать никаких кнопок в течение 10 секунд, то прибор автоматически начнет приготовление. Как только давление и температура поднимутся до рабочего значения, на экране начнет отображаться обратный отсчет. Прибор переключится в режим поддержания тепла по окончании приготовления.





МОЛОЧНАЯ КАША	<ol style="list-style-type: none"> 1. В режиме ожидания, нажмите кнопку «МОЛОЧНАЯ КАША», загорятся индикаторы «МОЛОЧНАЯ КАША» и «МУЛЬТПОВАР». Нажимая кнопки «+» или «-», отрегулируйте на дисплее давление приготовления блюда. Если не нажимать никаких кнопок в течение 10 секунд, то прибор автоматически начнет приготовление. Как только давление и температура поднимутся до рабочего значения, на экране начнет отображаться обратный отсчет. Прибор переключится в режим поддержания тепла по окончании приготовления. 2. В режиме ожидания, нажмите кнопку «МОЛОЧНАЯ КАША», загорятся индикаторы «МОЛОЧНАЯ КАША» и «МУЛЬТИПОВАР». Нажимая кнопки «+» или «-», отрегулируйте на дисплее температуру приготовления блюда. Если не нажимать никаких кнопок в течение 10 секунд, то прибор автоматически начнет приготовление. 3. Если до окончания приготовления нажать на кнопку «РАЗОГРЕВ/ОТМЕНА», по окончании программы приготовления прибор автоматически активирует режим сохранения тепла.
НА ПАРУ / ВАРКА	<ol style="list-style-type: none"> 1. В режиме ожидания нажмите кнопку «НА ПАРУ/ВАРКА», загорится соответствующий индикатор, так же загорятся индикаторы «РАЗОГРЕВ/ОТМЕНА» и «СРЕДНЕЕ». Если не нажимать никаких кнопок в течение 10 секунд, то прибор автоматически начнет приготовление. Как только давление и температура поднимутся до рабочего значения, на экране начнет отображаться обратный отсчет. Прибор переключится в режим поддержания тепла по окончании приготовления. 2. Вы можете нажать кнопку «НА ПАРУ/ВАРКА», затем кнопку «НАСТРОЙКА» для регулирования вкуса блюда, используя опции «НИЗКОЕ», «СРЕДНЕЕ» или «ВЫСОКОЕ». Если не нажимать никаких кнопок в течение 10 секунд, то прибор автоматически начнет приготовление. 3. Вы можете нажать кнопку «НА ПАРУ/ВАРКА», затем кнопку «НАСТРОЙКА» для регулирования давления при приготовлении блюда, используя опции «+» или «-». Если не нажимать никаких кнопок в течение 10 секунд, то прибор автоматически начнет приготовление. 4. Если до окончания приготовления нажать на кнопку «РАЗОГРЕВ/ОТМЕНА», по окончании программы приготовления прибор автоматически активирует режим сохранения тепла.
МУЛЬТИПОВАР	Регулирование вручную температуры приготовления.
РАЗОГРЕВ / ОТМЕНА	<ol style="list-style-type: none"> 1. Для всех функций, кроме функций «ЙОГУРТ/ТЕСТО», «ЭКСПРЕСС», необходимо активировать ручную функцию сохранения тепла, нажав кнопку «РАЗОГРЕВ/ОТМЕНА». По умолчанию функция сохранения тепла необходимо для всех блюд. 2. Если вы нажмете кнопку «РАЗОГРЕВ/ОТМЕНА» загорится соответствующий индикатор. Если вы нажмете эту кнопку еще раз, функция будет отменена и индикатор погаснет. 3. После приготовления блюда, когда прибор будет находиться в режиме ожидания, нажмите данную кнопку, и на экране отобразится «—». 4. Находясь в режиме ожидания, активируйте данную функцию. По окончании выполнения данной функции прибор вновь переключится в режим ожидания. Для оптимального сохранения тепла не желательно активировать функцию более чем на 12 часов.



Таблица программ

Программа	Режимы давления	Время работы по умолчанию, мин	Диапазон изменения времени	Шаг изменения времени	Температура по умолчанию	Диапазон изменения температуры	Отложенный старт	Поддержание температуры
Суп	Низкое	10	5 мин-4 ч	1 мин	130°C	-	•	•
	Среднее	15						
	Высокое	20						
Тушение/ Холодец	Низкое	10	5 мин-4 ч	1 мин	130°C	-	•	•
	Среднее	15						
	Высокое	20						
Йогурт/ Тесто	-	8 ч	10 мин-12 ч	5 мин	38°C	-	-	-
	-	18	5 мин-1 ч	1 мин	165°C	30-165°C	-	•
Жарка/ Фритюр	Низкое	20	5 мин-5 ч	5 мин	130°C	-	•	•
	Среднее	40						
	Высокое	60						
Крупы	-	15	-	-	120°C	-	-	-
	-	40	10 мин-4 ч	5 мин	140°C	30-160°C	•	•
Экспресс	-	20	5 мин-4 ч	1 мин	98°C	30-160°C	•	•
Выпечка	-	5	5 мин-2 ч	1 мин	130°C	-	•	•
Молочная каша	-	8						
	Высокое	10						
На пару/ Варка	Низкое	5	5 мин-2 ч	1 мин	130°C	-	•	•
	Среднее	8						
	Высокое	10						

Уход и обслуживание

Для безопасного использования прибора необходимо регулярно его чистить и обслуживать. В случае возникновения одного из следующих дефектов необходимо немедленно прекратить использование прибора и обратиться в службу поддержки.

- Шнур питания и вилка расширены, деформированы, обесцвечены, повреждены и т. д.
- Часть шнура питания или вилки нагреваются сильнее обычного.
- Электрическая скороварка сильно нагревается и появляется запах гари.
- При включении наблюдаются необычные звуки или вибрация.

При появлении пыли или грязи на вилке или розетке удалите их с помощью сухой щетки.

Очистка

Осторожно! Перед очисткой убедитесь, что прибор остыл и отключен от питания.

1. Очищайте прибор после каждого использования. Протирайте черную окантовку и прорезь внутри корпуса с помощью салфетки, чтобы предотвратить появление ржавчины на внешнем крае чаши.
2. Снимите крышку и выньте чашу, вымойте их моющим средством, промойте в чистой воде и вытрите насухо мягкой тканью.
3. Вымойте крышку, включая уплотнительное кольцо (его можно снять), регулятор давления и защитный экран чистой водой, а затем вытрите их сухой мягкой тканью. Не разбирайте трубку выпуска пара.
4. Протирайте корпус скороварки чистой влажной тканью. Не погружайте скороварку в воду. Не протирайте чашу влажной тканью при подключенном питании.

Устранение неисправностей

Случаи в следующей таблице не всегда указывают на неисправную скороварку. Внимательно осмотрите скороварку, прежде чем обратиться в службу поддержки для ремонта.

	Проблема	Возможная причина	Решение
1	Крышка закрывается с трудом	Уплотнительное кольцо установлено неправильно	Зафиксируйте уплотнительное кольцо
		Поплавковый клапан в верхнем положении	Слегка надавите на клапан
2	Крышка открывается с трудом	Внутри скороварки остается давление	Используйте ручку для уменьшения внутреннего давления. Откройте крышку после полного сброса давления.
		Поплавковый клапан застрял в верхнем положении	Слегка надавите на поплавок клапана с помощью тонкой палочки.
3	Утечка пара из-под крышки	Нет уплотнительного кольца	Установите уплотнительное кольцо
		Повреждение уплотнительного кольца	Замените уплотнительное кольцо
		Остатки еды на уплотнительном кольце	Очистите уплотнительное кольцо
		Крышка закрыта неплотно	Откройте крышку и закройте ее снова
4	Утечка пара из клапана выпуска пара дольше 2 минут	Остатки пищи на силиконовом уплотнителе поплавок клапана	Очистите силиконовый уплотнитель поплавок клапана
		Износ силиконового кольца поплавок клапана	Замените силиконовый уплотнитель клапана
5	Поплавковый клапан не поднимается	Мало продуктов или воды в чаше	Добавьте воды согласно рецепту
		Поплавковый клапан заблокирован запирающим штифтом крышки	Полностью закройте крышку
6	Непрерывная утечка пара из регулятора давления	Ручка выпуска пара не в закрытом положении	Поверните ручку сброса давления в закрытое положение
		Сбой контроля давления	Обратитесь в сервисную службу
7	Дисплей неактивен после подключения шнура питания	Перебои питания или отсутствие питания	Проверьте подключение шнура питания и исправность розетки электросети.
		Перегорел предохранитель скороварки	Обратитесь в сервисную службу
8	Прибор находится в режиме ожидания, горит индикатор «Закройте крышку», нет реакции при нажатии на кнопку функции.	Крышка закрыта неправильно	Закройте крышку снова
9	Код ошибки на дисплее	E1	Отключена схема нижнего датчика
		E2	Замыкание нижнего датчика
		C1	Перегрев из-за отсутствия воды в чаше
		E8	Отключена схема переключателя давления
10	Рис приготовлен наполовину или слишком твердый	Слишком мало воды	Добавьте сухой рис и воду в соотношении, указанном в рецепте
		Крышка была открыта слишком рано	После завершения цикла приготовления оставьте крышку закрытой в течение 5 минут.
11	Рис слишком мягкий	Слишком много воды	Добавьте сухой рис и воду в соотношении, указанном в рецепте

Технические характеристики

Напряжение/частота	220-240 В~50/60 Гц	Мощность	1000 Вт
Диаметр чаши	22 см	Объем чаши	6,0 л
Рабочее давление	70 кПА	Температура нагрева	30°C~165°C
Габариты, мм	330*310*320	Вес нетто, кг	5,3
Аксессуары	Лопатка для риса, ложка для супа, мерный стакан, руководство пользователя.		

Все технические усовершенствования будут учтены в новой версии руководства по эксплуатации, которое Вы сможете найти на нашем сайте ru.midea.com. Внешний вид изделия и цвет могут быть изменены производителем без предварительного уведомления.

Правильная утилизация:



Данный символ, изображенный на изделии или на упаковке, указывает, что изделие не относится к разряду обычных бытовых отходов и после вывода из строя подлежит утилизации в надлежащем центре по утилизации электрического и электронного оборудования. Надлежащая утилизация прибора позволит избежать угрозы для окружающей среды и здоровья людей, вытекающей из неправильного обращения с прибором. Более подробную информацию по утилизации данного изделия можно получить в муниципалитете, местной службе по утилизации отходов или в магазине, где было приобретено изделие.

Срок службы прибора составляет 5 лет со дня продажи через розничную торговую сеть. В течение этого времени изготовитель обеспечивает потребителю возможность использования товара по назначению, а также выпуск и поставку запасных частей в торговые и ремонтные предприятия. В случае отсутствия штампа магазина срок службы исчисляется со дня изготовления.

Условия хранения – по группе 1(Л) по ГОСТ 15150. Прибор должен храниться в упакованном виде в помещениях при температуре воздуха от 5 °С до 40 °С и относительной влажности воздуха до 80 % при 25 °С.

Гарантийные обязательства на прибор изложены в гарантийном талоне. Ремонт у лиц, не имеющих специального разрешения, запрещен!

Информация о сертификации:	Сертификат соответствия № ТС RU С-CN.ЛД04.В.02101 Орган по сертификации: ООО «ТЕХНОПРОМ» 117420, г. Москва, ул.Профсоюзная, д.57, эт.6, пом.1 Срок действия: по 26.09.2023 г.
Изготовитель:	Фошань Шунде Мидеа Электрикал Хитинг Аплиансес Мэнуфкчуринг Ко., Лтд. Адрес: №19, Санъле Рoad, Бейцзяо, Шунде, Фошань, пров. Гуандун, Китай Сделано в Китае
Импортер в РФ:	ООО «Ориент Хоусхолд Аплиансес» 127015, РФ, г. Москва, ул. Новодмитровская, д.2, корп. 1, офис 406 Информационно-справочная служба: 8 (800) 777-00-88 ru.midea.com

Дату изготовления изделия Вы можете определить по серийному номеру, указанному на приборе и в гарантийном талоне (xxxxxxx ГГ М ДД xxxx), где ГГ- год, М - месяц (1-9, А, В, С), ДД - число, XXXXX - другие символы номера. Пример: 03517301 16408 00007 - дата производства 08 апреля 2016 г.

