



Base camp for your successful achievement

DUOREST JUNIOR



Руководство пользователя

ai-050MDSF ai-050SDSF

KE-050MDSF KE-050CDSF KE-050SDSF KE-050PDSF

DR-227DS DR-280DDS DR-289SE DR-218ADS

DR-280D DR-289SF DR-218A DR-289SR DR-289SG

DUOBACK KOREA CO., LTD.

Thank you for choosing DUOREST ergonomics chair. Before using your DUOREST chair, please read the 'Safety Instructions' carefully, as it explains the correct and safe handling of the chair.



Содержание

03 Инструкция по технике безопасности

05 Сборка(ai-050MDSF)

07 Сборка(ai-050SDSF)

09 Сборка(KE-050MDSF)

11 Сборка(KE-050CDSF)

13 Сборка(KE-050SDSF)

15 Сборка(KE-050PDSF)

17 Сборка(DR-227DS)

19 Сборка(DR-280DDS/DR-280D)

21 Сборка(DR-218ADS/DR-218A)

23 Сборка(DR-289SE/DR-289SF)

25 Сборка(DR-289SR/DR-289SG)

27 Регулировка

(ai-050MDSF, ai-050SDSF, KE-050MDSF, KE-050CDSF, KE-050SDSF, KE-050PDSF)

31 Регулировка

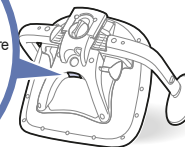
(DR-227DS, DR-280DDS, DR-280D DR-218ADS, DR-218A, DR-289SE, DR-289SF, DR-289SR, DR-289SG)

35 Устранение неполадок

Важно!

В случае гарантийного обращения, укажите баркод, который можно найти под механической частью кресла.

RL 2008110000200003



02



Инструкции по технике безопасности

- Данный продукт предназначен для использования одним человеком внутри помещения (в офисе или дома).
- Кресло не предназначено для использования на улице
- Рекомендуется подтягивать болты раз в месяц .
- Кресло рекомендуется чистить пылесосом или мягкой тряпкой

Важно!

Пожалуйста, прочитайте внимательно информацию, предоставленную ниже, во избежание повреждения изделия и Вашей безопасности.



Warning Игнорирование указаний может привести к серьезным травмам или смерти.



Caution Игнорирование указаний может привести к повреждению изделия.



Warning

Используйте продукт строго по назначению

- Сон в кресле либо выполнение на нем физических упражнений может привести к серьезным увечьям или даже к смерти в случае его опрокидывания.

Не вставайте на кресло и не используйте его в качестве упора.

- Возможно получить серьезные увечья в случае опрокидывания или поворота кресла.

Не следует высоко поднимать ноги во время сидения на кресле

- В этом случае падения/скольжения кресла можно привести к серьезным травмам или даже к смерти

Не следует опираться на край кресла

- В этом случае есть риск получить травму при падении кресла

Не прикладывайте чрезмерно больших усилий на подлокотники

- Есть риск получить травму

Не следует ползать под креслом

- В этом случае есть риск получить травму при падении кресла

Во процессе использования продукта старайтесь сидеть правильно, поддерживая нормальную позу

- Есть риск получить травму если сильно облокотиться на спинку, сиденье или подлокотник

Не вращайте и не толкайте кресло когда кто-нибудь на нем сидит

- Есть риск получить травму

Не трогайте руками соединения и рабочие части кресла

- Вы можете прищемить руку

Следите за тем чтобы маленькие дети или питомцы не грызли и не облизывали кресло

- Есть риск проглатывания и удушья мелких частей

Обучите детей как пользоваться продуктом во избежание риска травмы





На сиденье кресла допускается одновременное размещение не более двух человек

- Возможен риск повреждения изделия и получение травм

Будьте осторожны, не прикасайтесь пальцами к роликам

- Возможно защемление пальцев



Caution

При сборке изделия не пользуйтесь острыми предметами (например нож)

- Есть риск порчи продукта и получение травмы

Не направляйте огонь на кресло и не оставляйте на открытом солнце

- Есть риск воспламенения

Не толкайте сильно кресло

- Это может повредить кресло и поранить окружающих

Следует следовать Руководству пользователя при сборке кресла

- Если кресло было повреждено при неправильной сборке то оно не подлежит бесплатному ремонту по гарантии

Сборку следует производить в перчатках

- Работа без перчаток может привести к ушибам и травмам

Не следует прикладывать сверх усилия при сборке

- Кресло либо его составные части, узла соединений, болты могут повредиться

Не размещайте продукт на наклонной поверхности

- Падение продукта может вызвать повреждение пола и самого продукта

Не используйте продукт в грязных и влажных местах

- При скольжении и падении возможно повреждение продукта и его загрязнение

Не размещайте кресло рядом с увлажнителем воздуха

- При использовании увлажнителя возможно образование налета из мелких частиц, оседающих на поверхность

Хрупкие поверхности пола, которые могут легко повредиться, нужно защитить ковровым покрытием

- Возможно повреждение пола

Ролики следует периодически чистить от грязи

- Скопившаяся грязь может стать причиной повреждения

Не следует разбирать изделие и использовать воду при чистке цветных тканевых элементов

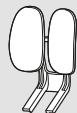
- Возможна потеря первоначальной формы и свойств
- Если ткань частично испачкалась потрите загрязненную поверхность мягкими моющими средствами и дождитесь полного высыхания

Не пользуйтесь подножкой для того чтобы забраться на кресло

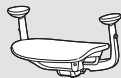
- Это может привести к повреждению товара и травмам.

Сборка(ai-050MDSF)

Составные части



Спинка x 1



Сиденье x 1



Подставка для ног x 1



Дуалиндер x 1
(двухрежимный Газ-лифт)



Крестовина x 1
двухрежимный ролик с стопором x 5



Руководство
пользователях 1

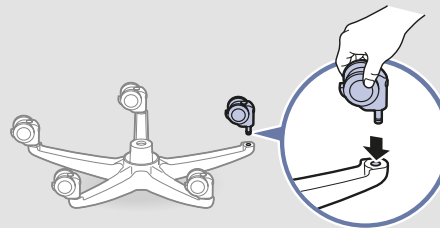
* Изображение комплектующих на картинке может отличаться от реальности.

Размеры и материалы

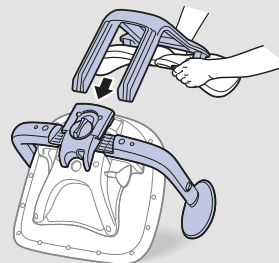


Материалы
Каркас : сталь, алюминий, пластик и др. Подушка : вспененный полиэстер или полиуретан ; Обивка: полиэстер

1 Вставьте ролики в крестовину



2 Вставьте раму спинки в соединительную скобу.

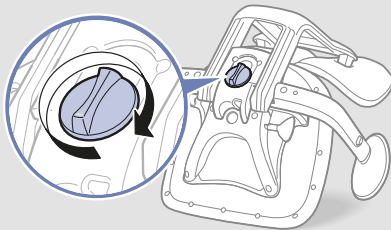


Сборка (ai-050MDSF)


DUOREST JUNIOR 05

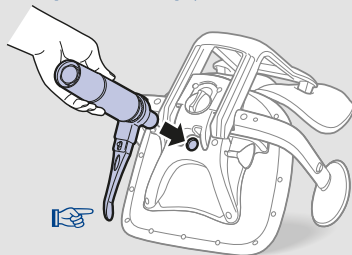


3 Затяните завертку под сиденьем, поворачивая ее по часовой стрелке, так чтобы спинка надежно зафиксировалась.



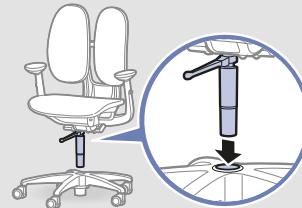
4 Вставьте Дуалиндер в отверстие под сиденьем.

 Для более эффективного использования Дуалиндра разместите рычаг в передней части кресла как показано на рисунке ниже.



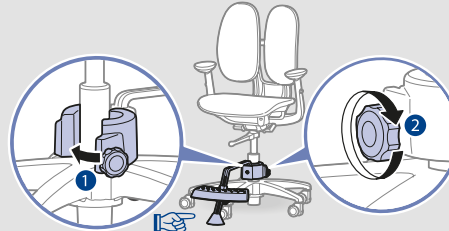
06

5 Вставьте Дуалиндер в центральное отверстие крестовины.



6 Раскройте захват в подставке для ног и закрепите его на Дуалиндре (1). Затяните завертку, поворачивая ее по часовой стрелке (2).

 Подставку для ног установите на 5мм выше уровня пола для того чтобы ролики могли катиться беспрепятственно.





Сборка(ai-050SDSF)

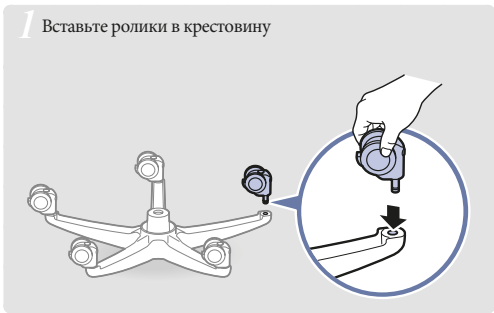
Составные части



* Изображение комплектующих на картинке может отличаться от реальности.

Размеры и материалы

	Материалы
	Каркас : сталь, алюминий, пластик и др. Подушка : вспененный полиуретан Обивка : полиэстер

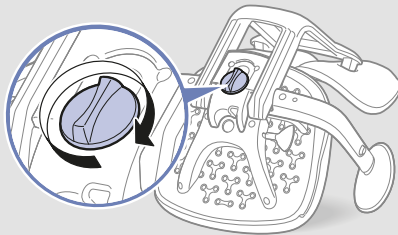


Сборка (ai-050SDSF)

| DUOREST JUNIOR 07

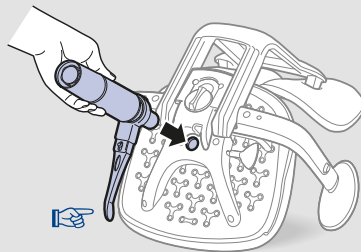


- 3 Затяните завертку под сиденьем, поворачивая ее по часовой стрелке, так чтобы спинка надежно зафиксировалась.



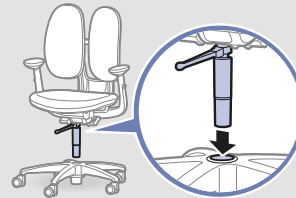
- 4 Вставьте Дуалиндер в отверстие под сиденьем.

☞ Для более эффективного использования Дуалиндра разместите рычаг в передней части кресла как показано на рисунке ниже.



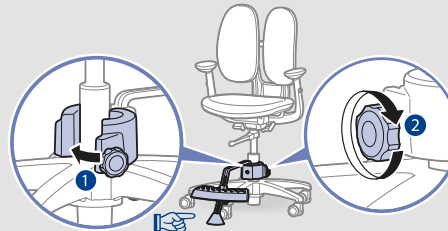
08

- 5 Вставьте Дуалиндер в центральное отверстие крестовины.



- 6 Раскройте захват в подставке для ног и закрепите его на Дуалиндре (1). Затяните завертку, поворачивая ее по часовой стрелке (2).

☞ Подставку для ног установите на 5мм выше уровня пола для того чтобы ролики могли катиться беспрепятственно.





Сборка (KE-050MDSF)

Составные части

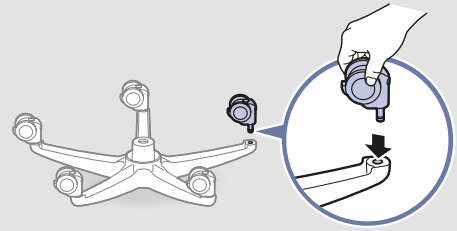


* Изображение комплектующих на картинке может отличаться от реальности.

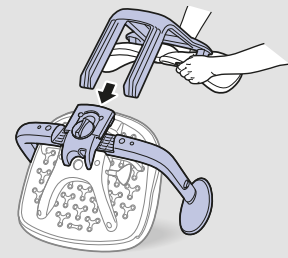
Размеры и материалы

	Material
	Каркас : сталь , алюминий , пластик и др. Подушка : упругий полимер на основе полиэстера Обивка : полиэстер

1 Вставьте ролики в крестовину



2 Вставьте раму спинки в соединительную скобу.

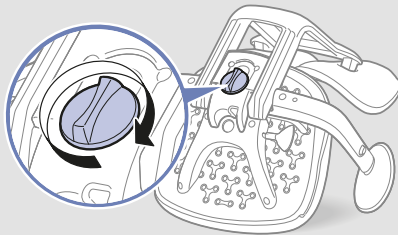


Сборка (KE-050MDSF)

| DUOREST JUNIOR 09

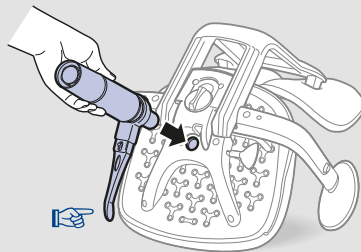


- 3 Затяните завертку под сиденьем, поворачивая ее по часовой стрелке, так чтобы спинка надежно зафиксировалась.

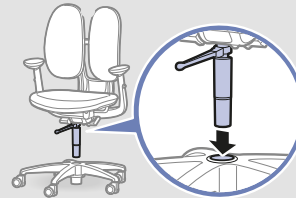


- 4 Вставьте Дуалиндер в отверстие под сиденьем.

☞ Для более эффективного использования Дуалиндра разместите рычаг в передней части кресла как показано на рисунке ниже.

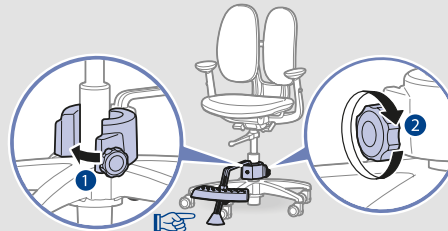


- 5 Вставьте Дуалиндер в центральное отверстие крестовины.



- 6 Раскройте захват в подставке для ног и закрепите его на Дуалиндре (1). Затяните завертку, поворачивая ее по часовой стрелке (2).

☞ Подставку для ног установите на 5мм выше уровня пола для того чтобы ролики могли катиться беспрепятственно.




Сборка СKE-050CDSF

Составные части

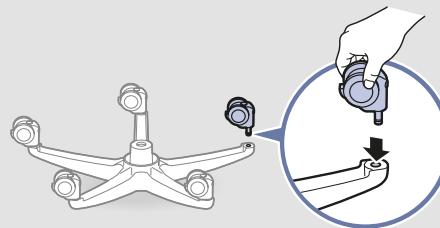


* Изображение комплектующих на картинке может отличаться от реальности.

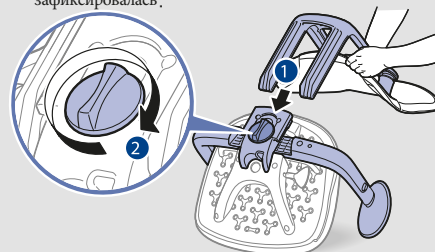
Размеры и материалы

	Материал
	Каркас : сталь, алюминий, пластик и др. Подушка : упругий полимер на основе полиэстера и/или вспененный полиуретан Обивка : полиэстер

1 Вставьте ролики в крестовину



2 Вставьте раму спинки в соединительную скобу и затяните завертку под сиденьем, поворачивая ее по часовой стрелке, так чтобы спинка надежно зафиксировалась.




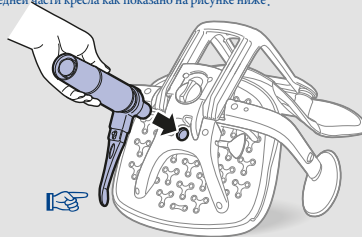
Сборка (KE-050CDSF)

DUOREST JUNIOR II

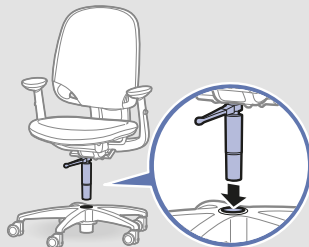


3 Вставьте Дуалиндер в отверстие под сиденьем.

 Для более эффективного использования Дуалиндра разместите рычаг в передней части кресла как показано на рисунке ниже.

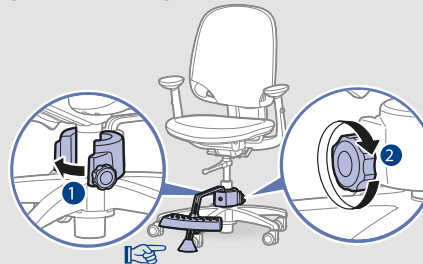


4 Вставьте Дуалиндер в центральное отверстие крестовины.



5 Раскройте захват в подставке для ног и закрепите его на Дуалиндре (1). Затяните завертку, поворачивая ее по часовой стрелке (2).

 Подставку для ног установите на 5мм выше уровня пола для того чтобы ролики могли катиться беспрепятственно.




Сборка(KE-050SDSF)

Составные части

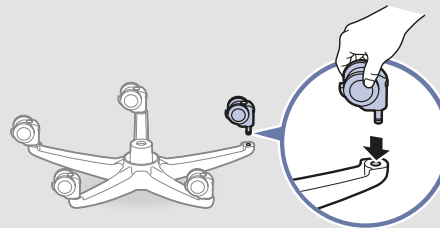


* Изображение комплектующих на картинке может отличаться от реальности.

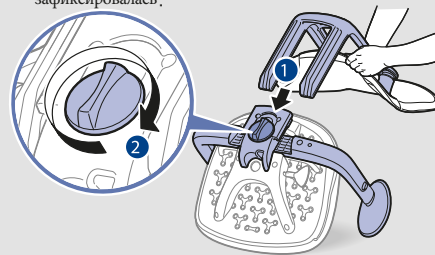
Размеры и материалы

	Материал
	Рама : сталь, алюминий, пластик и др. Сиденье: вспененный полиуретан Обивка: полиэстер

1 Вставьте ролики в крестовину



2 Вставьте раму спинки в соединительную скобу и затяните завертку под сиденьем, поворачивая ее по часовой стрелке, так чтобы спинка надежно зафиксировалась.



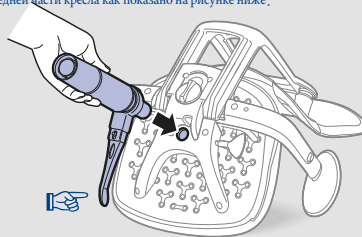
Сборка(KE-050SDSF)

DUOREST JUNIOR 13

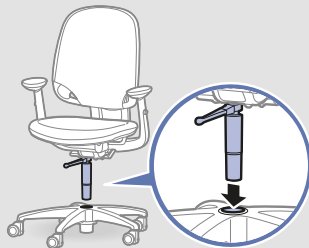


3 Вставьте Дуалиндр в отверстие под сиденьем.

☞ Для более эффективного использования Дуалиндра разместите рычаг в передней части кресла как показано на рисунке ниже.

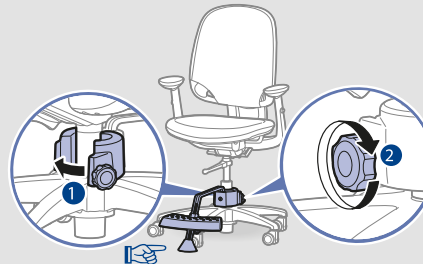


4 Вставьте Дуалиндр в центральное отверстие крестовины.



5 Раскройте захват в подставке для ног и закрепите его на Дуалиндре (1). Затяните завертку, поворачивая ее по часовой стрелке (2).

☞ Подставку для ног установите на 5мм выше уровня пола для того чтобы ролики могли катиться беспрепятственно.




Сборка (KE-050PDSF)

Составные части

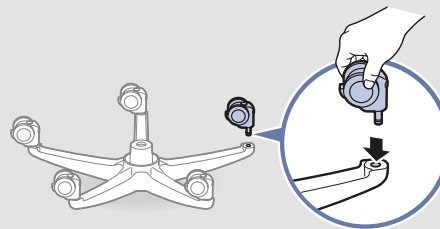


* Изображение комплектующих на картинке может отличаться от реальности.

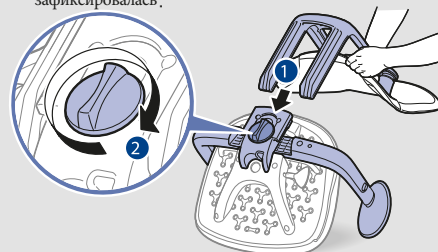
Размеры и материалы

	Материал
	Каркас : сталь, алюминий, пластик и др. Подушка : вспененный полиуретан Обивка : полиэстер

1 Вставьте ролики в крестовину



2 Вставьте раму спинки в соединительную скобу и затяните завертку под сиденьем, поворачивая ее по часовой стрелке, так чтобы спинка надежно зафиксировалась.



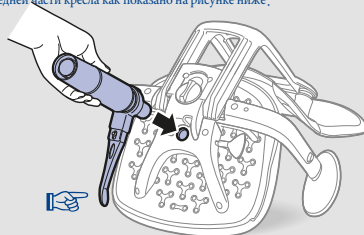
Сборка (KE-050PDSF)

DUOREST JUNIOR 15

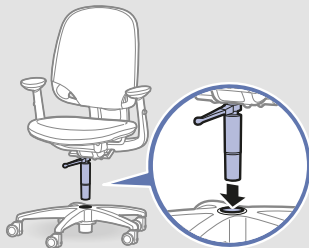


3 Вставьте Дуалиндер в отверстие под сиденьем .

Для более эффективного использования Дуалиндра разместите рычаг в передней части кресла как показано на рисунке ниже.

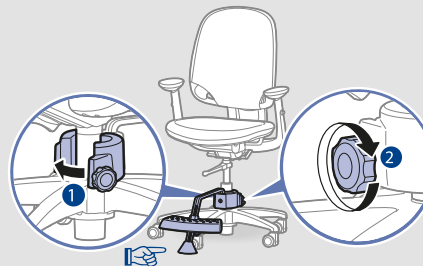


4 Вставьте Дуалиндер в центральное отверстие крестовины .



5 Раскройте захват в подставке для ног и закрепите его на Дуалиндре (1). Затяните завертку, поворачивая ее по часовой стрелке (2).

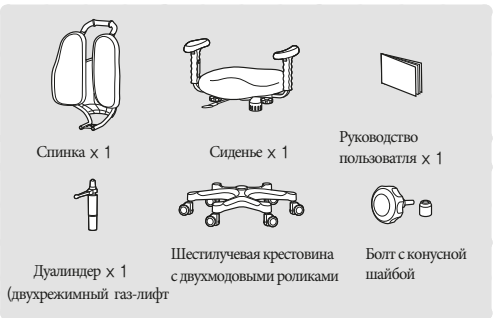
Подставку для ног установите на 5мм выше уровня пола для того чтобы ролики могли катиться беспрепятственно.





Сборка(DR-227DS)

Составные части

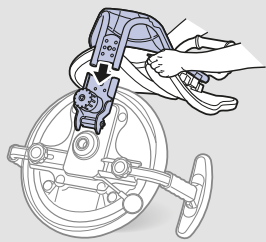


* Изображение комплектующих на картинке может отличаться от реальности.

Размеры и материалы

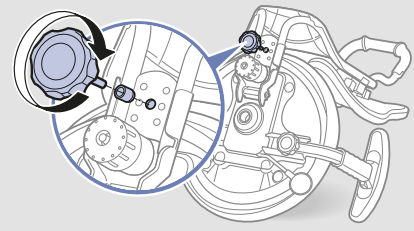
	Материалы
	Каркас : сталь , алюминий , пластик и др. Подушка : вспененный полиуретан
	Обивка : PU кожа и/или полиэстер

1 Вставьте раму спинки в соединительную скобу



2 Вставить болт с конусной шайбой в отверстие соединительной скобы и затем затянуть болт, поворачивая его по часовой стрелке.

Важно! Конусную шайбу нужно вставить обязательно!




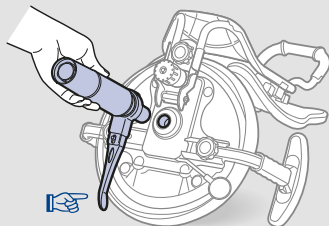
Сборка (DR-227DS)

DUOREST JUNIOR 17

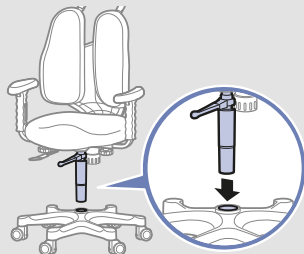


3 Вставьте Дуалиндер в отверстие под сиденьем .

 Для более эффективного использования Дуалиндра разместите рычаг в передней части кресла как показано на рисунке ниже.



4 Вставьте Дуалиндер в отверстие крестовины .

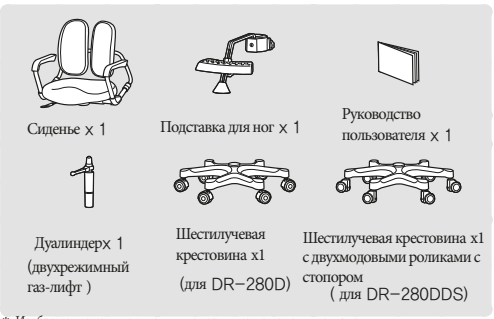


Caution Рекомендуется подтягивать болты по мере их ослабления.



Сборка (DR-280DDS/DR-280D)

Parts Description



Сиденье x 1

Подставка для ног x 1

Руководство пользователя x 1

Дуалиндер x 1 (двухрежимный газ-лифт)

Шестилучевая крестовина x1 (для DR-280D)



Шестилучевая крестовина x1 с двухмодовыми роликами с стопором (для DR-280DDS)

1 Вставьте Дуалиндер в отверстие крестовины предварительно сняв красную крышку.



* Изображение комплектующих на картинке может отличаться от реальности.

Размеры и материалы

DR-280DDS	DR-280D	Материал
 800/897mm 425mm 430mm	 797/894mm 425mm 430mm	Каркас : сталь, алюминий, пластик и др. Подушка : вспененный полиуретан Обивка : PU кожа и/или полиэстер

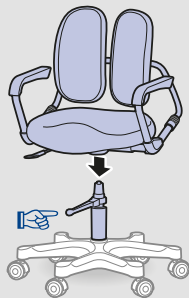
Сборка (DR-280DDS/DR-280D)

DUOREST JUNIOR 19



2 Вставьте Дуалиндер в отверстие под сиденьем.

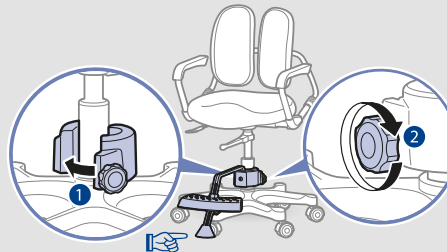
☞ Для более эффективного использования Дуалиндра разместите рычаг в передней части кресла как показано на рисунке ниже.



3 Раскройте захват в подставке для ног и закрепите его на Дуалиндре (1).

Затяните завертку, поворачивая ее по часовой стрелке (2).

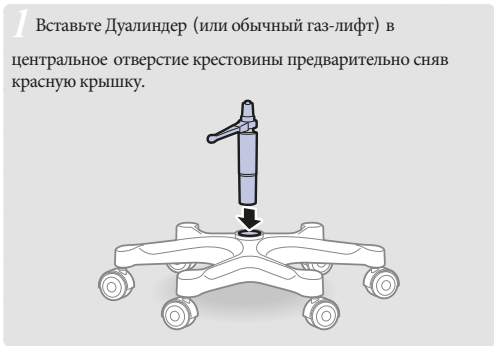
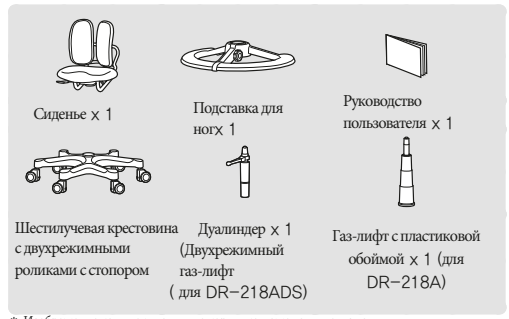
☞ Подставку для ног установите на 5мм выше уровня пола для того чтобы ролики могли катиться беспрепятственно.





Сборка (DR-218ADS/DR-218A)

Составные части



* Изображение комплектующих на картинке может отличаться от реальности.

Размеры и материалы


DR-218ADS	DR-218A	Материал
		Каркас : сталь, алюминий, пластик и др. Полушка : вспененный полиуретан Обивка : PU кожа и/или полиэстер

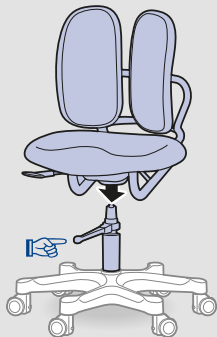
Сборка(DR-218ADS/DR-218A)

DUOREST JUNIOR 21



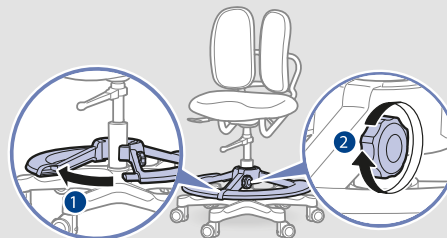
2 Вставьте Дуалиндер (или обычный газ-лифт) в центральное отверстие под сиденьем.

 Для более эффективного использования (для DR-218ADS), разместите рычаг на фронтальной части кресла как показано на рисунке ниже.



3 Раскройте захват в подставке для ног и закрепите его на Дуалиндре (1). Затяните завертку, поворачивая ее по часовой стрелке (2).

 Подставку для ног установите на 5мм выше уровня пола для того чтобы ролики могли катиться беспрепятственно.





Сборка (DR-289SE/DR-289SF)

Составные части

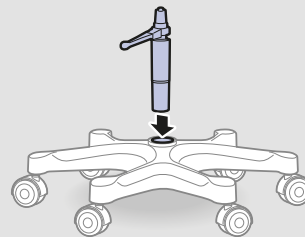


* Изображения комплектующих на картинке могут отличаться от реальности.

Размеры и материалы

DR-289SE	DR-289SF	Материалы
 837/937mm 220mm 180mm	 862/962mm 220mm 180mm	Каркас : сталь, алюминий, пластик и др. Подушка : вспененный полиуретан Обивка : PU кожа и/или полиэстер

1 Вставить Дуалиндер (или газ-лифт с автовозвратом) в центральное отверстие крестовины, сняв предварительно красную крышку с Дуалиндра (или газ-лифта).




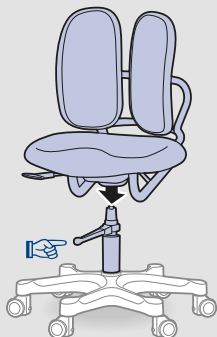
Сборка (DR-289SE/DR-289SF)

DUOREST JUNIOR 23



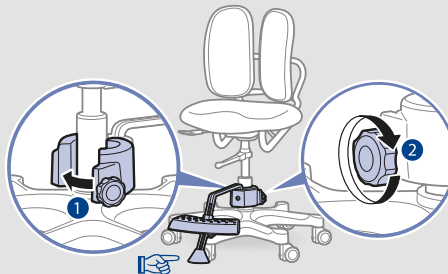
2 Вставьте Дуалиндер (или газ-лифт с автовозвратом) в центральное отверстие под сиденьем.

 Для более эффективного использования Дуалиндра (для DR-289SE), разместите рычаг в передней части кресла как показано на рисунке ниже.



3 Раскройте захват в подставке для ног и закрепите его на Дуалиндре (или газ-лифте) **(1)**. Затем затяните завертку по часовой стрелке **(2)**.

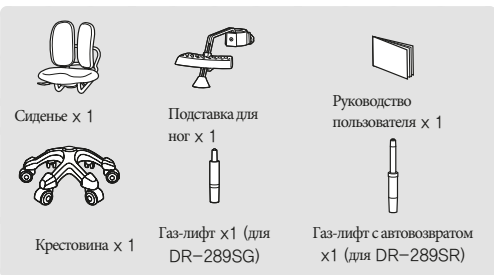
 Разместите подставку для ног на 5мм выше уровня пола так чтобы ролики могли катиться беспрепятственно.





Сборка (DR-289SR/DR-289SG)

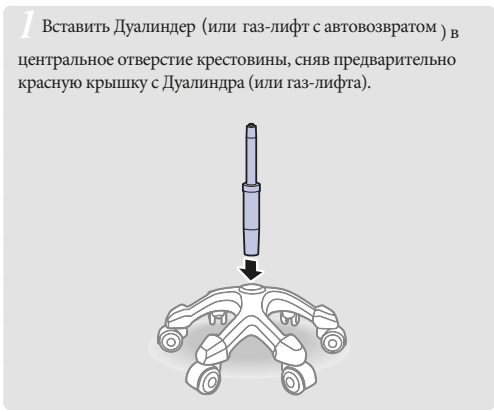
Составные части



* Изображения комплектующих на картинке могут отличаться от реальности.

Размеры и материалы

DR-289SR	DR-289SG	Материал
		Каркас : сталь, алюминий, пластик и др. Подушка : вспененный полиуретан Обивка: PU кожа и/или полиэстер

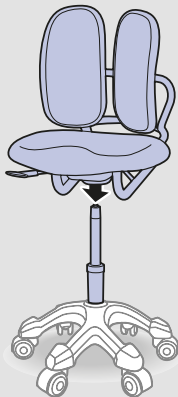


Сборка (DR-289SR/DR-289SG)

DUOREST JUNIOR 25

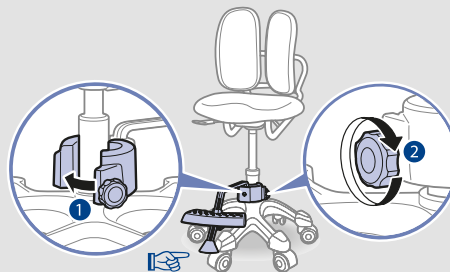


- 2 Вставьте Дуалиндер (или газ-лифт с автовозвратом) в центральное отверстие под сиденьем.



- 3 Раскройте захват в подставке для ног и закрепите его на Дуалиндре (или газ-лифте) (1). Затем затяните завертку по часовой стрелке (2).

Разместите подставку для ног на 5мм выше уровня пола так чтобы ролики могли катиться беспрепятственно.

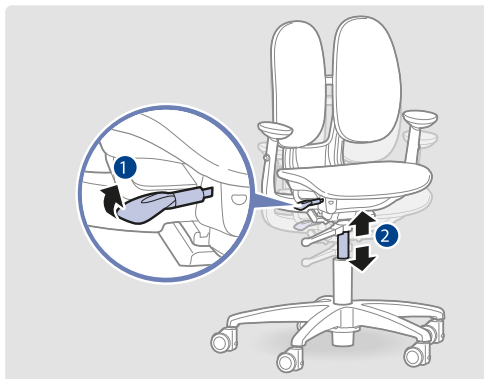




Регулировка

(ai-050MDSF / ai-050SDSF / KE-050MDSF / KE-050CDSF / KE-050SDSF / KE-050PDSF)

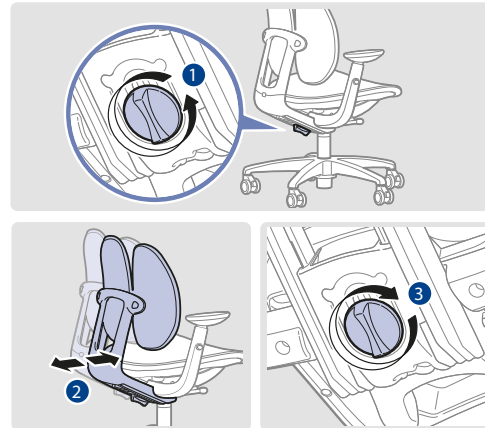
Высота сиденья



Рычаг с правой стороны сиденья

- Подъем : поднять рычаг (1) при этом приподнять тело с сиденья.
- Опуск : поднять рычаг (2), сидя на кресле.

Глубина сиденья



Регулирующая завертка под сиденьем

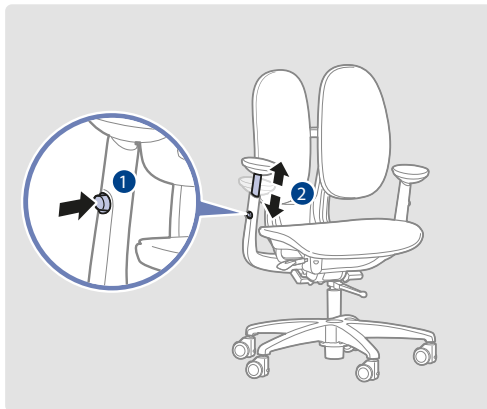
- Для регулировки глубины : поверните завертку против часовой стрелки для разблокировки (1). Установите спинку в комфортное положение (2). Поверните завертку по часовой стрелке для блокировки (3).

Регулировка

| DUOREST JUNIOR 27



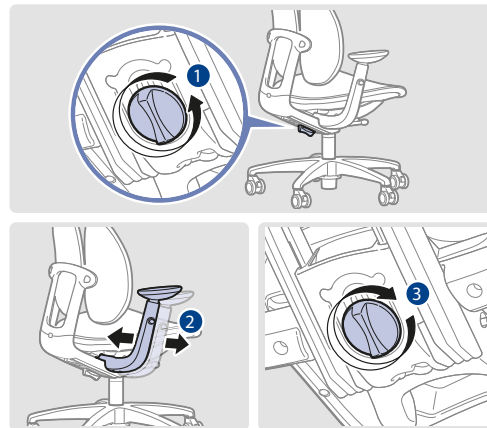
Высота подлокотника



Кнопки под рукояткой подлокотника


- Нажав на кнопку (1), устанавливайте положение подлокотника выше или ниже как Вам удобно (2). Отпустите кнопку чтобы зафиксировать положение.

Ширина размещения подлоктников / Изменение угла



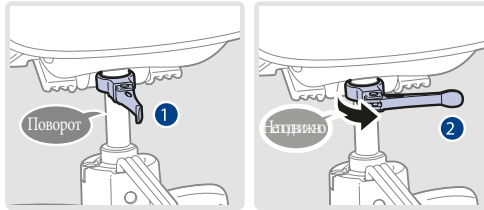
Закрутка под сиденьем

- Чтобы сдвинуть подлокотник внутрь или наружу : ослабьте закрутку, повернув ее против часовой стрелки (1), и установите каждый подлокотник в удобную позицию (2). Для фиксирования положения затяните закрутку по часовой стрелке (3).

 Угол рукоятки подлокотника меняется одновременно с изменением положения подлокотника.




Двухрежимный газ-лифт (Дуалиндер)

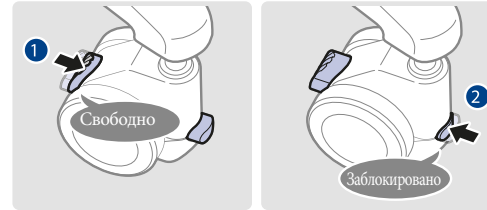


Рычаг управления в газ-лифте

- Чтобы выбрать нужный режим: установите рычаг в позицию поворотного режима (1) или неподвижного режима (2).

 Чрезмерная крутящая нагрузка на кресло при неподвижном режиме может привести к повреждению кресла.


Двухрежимный ролик



Кнопка на ролике

- Установка свободного режима: Отжать фронтальную кнопку назад (1).
- Установка режима блокировки: Отжать заднюю кнопку вперед (2).

В заблокированном режиме ролики не вращаются когда на кресле кто-нибудь сидит. При этом ролики будут вращаться если встать с кресла (снять нагрузку с роликов).

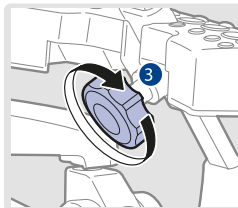
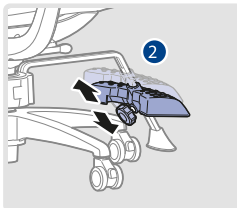
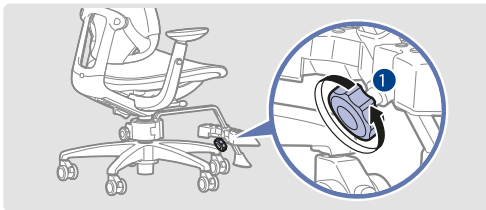
-  • Ролики лучше всего вращаются когда находятся в одинаковой позиции.
- Режим блокировки роликов может работать некорректно если вес сидящего не более 20кг.

Регулировка

| DUOREST JUNIOR 29



Высота подставки для ног



С точки зрения эргономики рекомендуется установка подставки для ног таким образом чтобы угол между бедром и голенью был равным 90 градусам.

Закрутка на подставке для ног

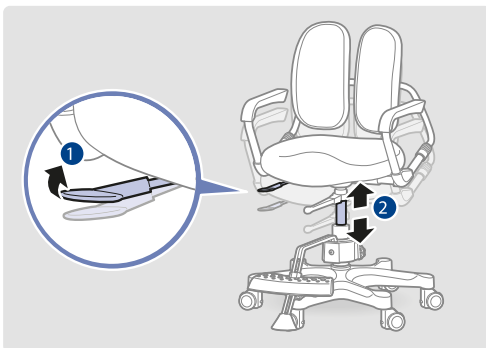
- Регулировка высоты: ослабить закрутку, повернув ее против часовой стрелки (1), далее поднять или опустить подставку на нужный уровень (2). Затянуть закрутку, повернув ее по часовой стрелке (3).



Регулировка

(DR-227DS, DR-280DDS, DR-280D DR-218ADS, DR-218A, DR-289SE, DR-289SF, DR-289SR, DR-289SG)

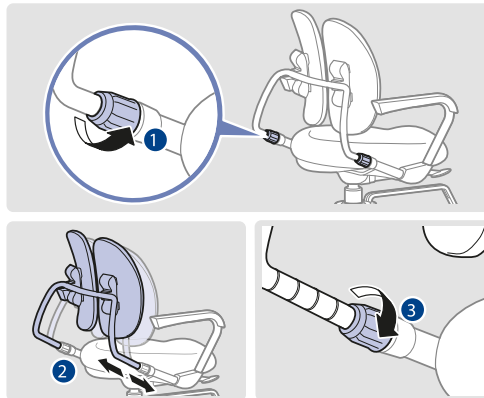
Высота сиденья



Рычаг с правой стороны кресла

- Подъем : поднять рычаг (1) при этом приподнять тело с сиденья.
- Опуск : поднять рычаг (2), сидя на кресле.

Глубина сиденья



Регулирующая завертка на скользящей раме спинки

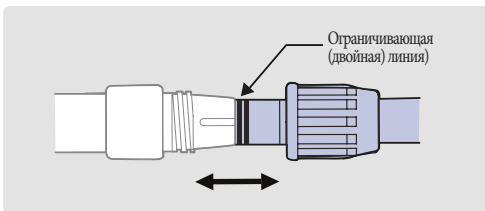
- Для изменения глубины сиденья : Раскрутите завертку (на обеих сторонах) против часовой стрелки для разблокировки (1). Установите скользящую раму в нужную позицию (2) и закрутите завертку (на обеих сторонах) по часовой стрелке (3).

Регулировка

DUOREST JUNIOR 31

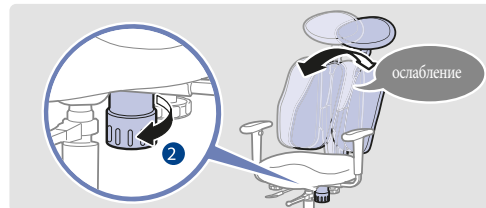
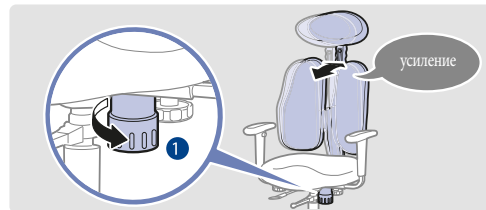


В целях Вашей безопасности рекомендуется фиксировать скользящую раму спинки в пределах ограничивающей линии (двойная линия на скользящей раме как показано ниже). В процессе регулировки не опирайтесь сильно на спинку.



Применимо для DR-280DDS, DR-280D, DR-218ADS, DR-218A, DR-289SE, DR-289SF, DR-289SR, DR-289SG.

Пружина механизма наклона спинки



Регулирующая завертка под сиденьем

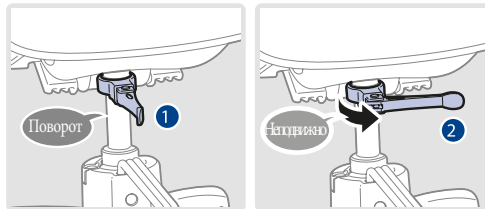
- для усиления: поверните завертку по часовой стрелке (1).
- для ослабления: поверните завертку против часовой стрелки (2).



Данная функция предусмотрена в DR-227DS.




Двухрежимный газ-лифт (Дуалиндер)

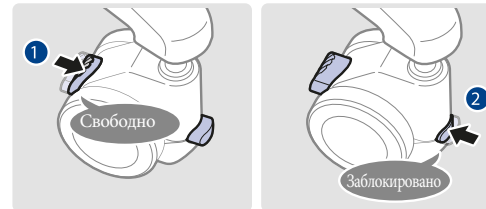


Рычаг управления в газ-лифте

- Чтобы выбрать нужный режим: установите рычаг в позицию поворотного режима (1) или неподвижного режима (2).

 Чрезмерная крутящая нагрузка на кресло при неподвижном режиме может привести к повреждению кресла.


Двухрежимный ролик



Кнопка на ролике

- Установка свободного режима: Отжать фронтальную кнопку назад (1).
- Установка режима блокировки: Отжать заднюю кнопку вперед (2).

В заблокированном режиме ролики не вращаются когда на кресле кто-нибудь сидит. При этом ролики будут вращаться если встать с кресла (снять нагрузку с роликов).

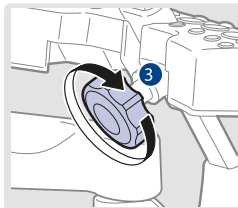
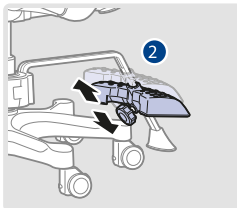
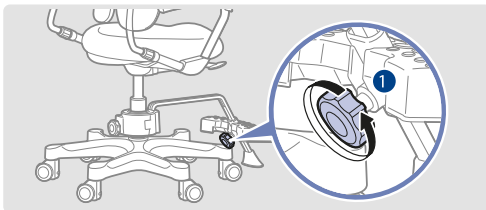
-  • Ролики лучше всего вращаются когда находятся в одинаковой позиции.
- Режим блокировки роликов может работать некорректно если вес сидящего не более 20кг.

Регулировка

| DUOREST JUNIOR 33



Высота подставки для ног



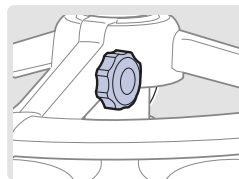
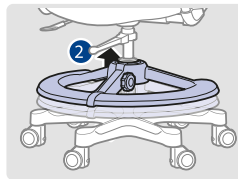
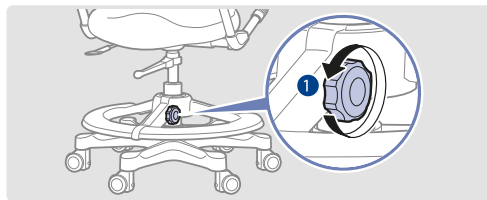
Закрутка на подставке для ног

- Регулировка высоты: ослабить закрутку, повернув ее против часовой стрелки (1), далее поднять или опустить подставку на нужный уровень (2). Затянуть закрутку, повернув ее по часовой стрелке (3).

Q С точки зрения эргономики рекомендуется установка подставки для ног таким образом чтобы угол между бедром и голенью был равным 90 градусам.

34

Высота подставки для ног (DR-218ADS, DR-218A)



Закрутка на подставке для ног

- Регулировка высоты: ослабить закрутку, повернув ее против часовой стрелки (1), далее поднять или опустить подставку на нужный уровень (2). Затянуть закрутку, повернув ее по часовой стрелке (3).

С точки зрения эргономики рекомендуется установка подставки для ног таким образом чтобы угол между бедром и голенью был равным 90 градусам.

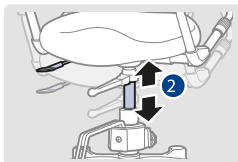
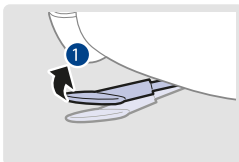
Q Данная функция применима для DR-218ADS, DR-218A.

Устранение неполадок

Используя рекомендации ниже Вы можете устранить некоторые неполадки самостоятельно.

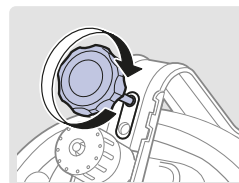
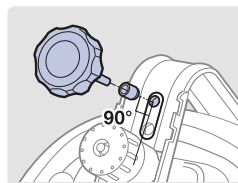
Не работает подъем сиденья

- Возможно Вы не до конца подняли рычаг .
- Для увеличения высоты сиденья попытайтесь поднять рычаг до упора (1) убрав нагрузку с сиденья (2) .
- Чтобы опустить сиденье, поднимите рычаг до упора (1) сидя на сиденье (2) .



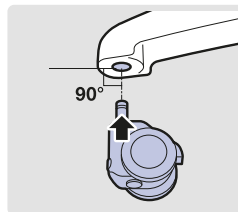
Разболтано соединение между сиденьем и спинкой кресла

- Плотно соедините между собой раму спинки и сиденье . Вставьте закрутку с шайбой в отверстие соединения. Далее затяните закрутку поворачивая ее по часовой стрелке.



Ролик выпал из крестовины

- Под прямым углом вставьте ролик в отверстие крестовины



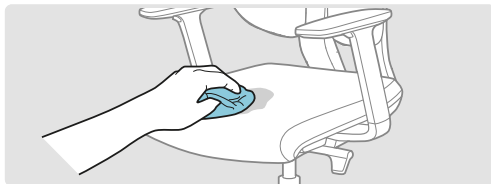
Устранение неполадок

DUOREST JUNIOR 35



Очистка загрязненных участков

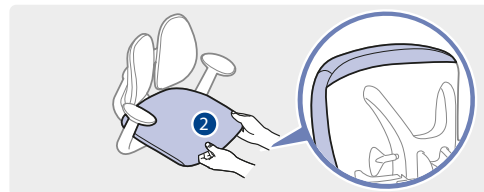
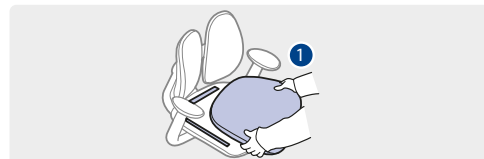
- Натуральная кожа или эко-кожа: нанести влажной губкой мягкий, неабразивный мыльный раствор. Тщательно протереть мягкой тряпкой и дать высохнуть.
- Ткань: загрязнение протереть мягкой тряпкой смоченной слабым моющим средством. Тщательно протереть и пропитать сухой тряпкой.



Caution Не мыть целиком и не разбирать загрязненные сиденья или спинки. Это может привести к повреждению материала.

Снятие обивки сиденья

- После снятия подушки и замены обивки на новую положите подушку на липучку (1).
- Потяните переднюю часть обивки вперед и зафиксируйте ее на липучке к нижней части сиденья (2).

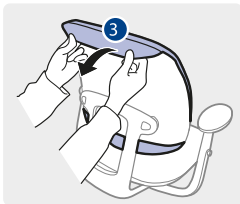
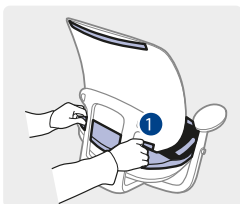


- Свойства обивки к чистке могут ухудшаться со временем в зависимости от интенсивности использования и чистки обивки.
- Замена обивки сиденья возможна на ai-050SDSF / KE-050CDSF / KE-050SDSF / KE-050PDSF.



Замена обивки спинки

- После снятия старой обивки кресла прикрепите новую обивку к спинке (1), закрепив ее на липучке, расположенной на задней и передней сторонах спинки (2).
- Потяните верхнюю часть обивки и закрепите ее на липучке с задней стороны спинки (3).



- Свойства обивки к чистке могут ухудшаться со временем в зависимости от интенсивности использования и чистки обивки.
- Замена обивки доступна на модели KE-050SDSF.

Устранение неполадок

| DUOREST JUNIOR 37