

Комплектация:

1. Блок емкостей для чернил с пробками 4 цвета - 1 шт.
2. Картриджи с чипами - 1 шт.
3. Силиконовый шлейф 4x каналный - 1 шт.
4. Резиновые подкладки для картриджей - 1 компл.
5. Держатель шлейфа «Прямой» - 1 шт.
6. Держатель шлейфа «Т-образный» - 1 шт.
7. Держатель шлейфа «П-образный» - 3 шт.
8. Шприц - 4 шт.
9. Игла для шприца - 4 шт.
10. Комплект двухстороннего скотча - 1 компл.
11. Биндер - 1 шт.
12. Инструкция по установке - 1 шт.
13. Гарантийный талон - 1 шт.
14. Перчатки - 1 пара.

Опционально чернила: КодСС-0.0 (без чернил); КодСС-4.5 (4 по 50 мл. чернил); КодСС-4.1 (4 по 100 мл. чернил).

Рекомендуемые чернила:

Черные на выбор

CW-HP360BK - пигментные чернила (нельзя смешивать с CW-HW350BK)

CW-HW350BK - водорастворимые чернила (нельзя смешивать с CW-HP360BK)

Цветные - **CW-HW350C; CW-HW350M; CW-HW350Y**

Внешний вид, комплектация, изделия может отличаться. Рисунки и фотографии в инструкции представлены для понимания общего принципа установки и работы СНПЧ. Производитель оставляет за собой право изменять характеристики, конструкцию и комплектацию изделия без предварительного уведомления.


1. Подготовка к установке

Установка систем СНПЧ требует наличия определенных технических навыков и опыта. Настоятельно рекомендуем перед началом установки прочитать инструкцию полностью. Если Вы испытываете трудности по осуществлению установки СНПЧ, Вы можете обратиться в авторизованные сервисные центры т.м. ColorWay для осуществления установки СНПЧ на платной основе.

Прежде чем приступить непосредственно к установке системы, проверьте правильность заполнения гарантийного талона, комплектацию и целостность системы; убедитесь в отсутствии механических повреждений, т.к. системы принимаются к замене (при механических повреждениях) - только в не заправленном виде!

Во время всего срока эксплуатации СНПЧ не трогайте чипы картриджей руками, не допускайте попадание на них чернил или посторонних жидкостей, это может вывести чипы из строя.

- ! **Напоминаем, что факт выявления использования не оригинальных расходных материалов, в т.ч. и заправка картриджей, может быть использован как причина отказа в гарантийном обслуживании принтера (МФУ) в оригинальных сервисных центрах.**
- ! **Убедитесь, что Ваша модель принтера совместима с данной системой (перечень совместимых моделей указан на боковой наклейке коробки).**

1.1. Перед установкой СНПЧ проверьте работоспособность принтера: корректно ли он работает с оригинальными картриджами, в порядке ли механизм подачи бумаги и другие механизмы принтера. Если принтер новый и ранее не использовался, переходите к пункту 1.3.

1.2. Напечатайте тест проверки дюз, или страницу диагностики, для оценки работоспособности принтера (см. руководство к принтеру). Если тест дюз дал положительный результат переходите к установке СНПЧ. Результат отрицательный, выполните рекомендации по прочистке печатающей головки программными средствами принтера (см. инструкцию принтера, МФУ), если это не дает положительного результата обратитесь в специализированный сервисный центр для ремонта принтера.

1.3. Выровняйте шлейф, он не должен иметь надломов, перегибов. Дайте немного времени полежать СНПЧ с чернилами для достижения ими комнатной температуры.

1.4. Все процедуры по установке, заправке и запуску СНПЧ рекомендуем производить на предварительно расстеленной газетой или клеенкой с использованием перчаток, для предотвращения попадания чернил на мебель и другие поверхности.

- ! **Внимание! Если ранее Вы использовали расходные материалы сомнительного качества, а также при смене чернил - пигментных на водорастворимые и наоборот. Перед установкой системы на принтер, необходимо промыть печатающую головку специальной промывочной жидкостью. Если Вы использовали оригинальные расходные материалы или материалы ColorWay, тогда в промывке нет необходимости - мы гарантируем Вам качественный результат. Предлагаемые нами чернила полностью совместимы с оригинальными чернилами и поэтому при установке системы Вам не придется прибегать к промывке печатающей головки.**

3. Заправка емкостей

В данных СНПЧ используется новая усовершенствованная конструкция емкостей. Каждая емкость имеет три камеры (дозировочную, стабилизацию, гидродонора) (Рис. 1; 2), важно правильно заправить емкости и контролировать уровни чернил в этих камерах, от этого зависит дальнейшая работоспособность СНПЧ.

3.1. Снимите планку с задней стороны емкостей и откройте верхнюю декоративную крышку блока емкостей (Рис. 3; 4).

3.2. Откройте большую пробку дозирующей камеры емкости, при помощи шприца с иглой заправьте в дозирующую камеру 65 мл. чернил, закройте пробку. (Рис. 5-9).

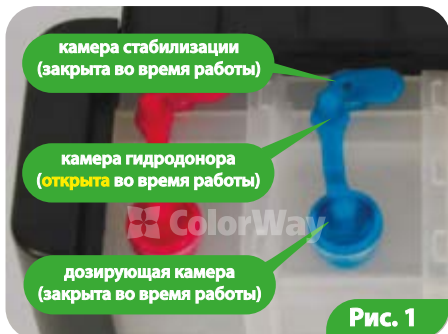




Рис. 7



минимальный уровень чернил

Рис. 8



Рис. 9

3.3. Откройте малую пробку камеры стабилизации, при помощи шприца с иглой заправьте 20 мл. чернил. (Рис. 10; 11). Затем закройте отверстие и наклоните емкость немного на себя, так чтобы чернил заполнили нижнюю часть камеры. (Рис. 12). Снова откройте пробку камеры стабилизации и дозаправьте ее, чтобы чернила находились в промежутке рабочего уровня. (Рис. 13). Закройте пробку. (Рис. 14).

3.4. Возьмите чистый шприц с иглой и аналогичным способом заправьте все цвета емкости СНПЧ.



Рис. 10



вид емкостей с задней стороны

Рис. 11



Рис. 12



вид емкостей с задней стороны

Рис. 13



Рис. 14



Рис. 15

3.5. Для избегания завоздушивания отсеков емкостей, необходимо после заправки закрыть все пробки емкости и наклонить емкость немного вперед, влево и вправо. (Рис. 15-17)

3.6. Откройте малые пробки камеры гидронона, в процессе эксплуатации эти отверстия должны быть открыты, а все остальные закрыты (Рис. 18). Нельзя заправлять чернила в камеру гидронона.

3.7. В процессе эксплуатации СНПЧ визуально контролируйте наличие чернил в дозирующей камере (Рис. 19), в случае опустошения дозирующей камеры чернила будут расходоваться с камеры стабилизации, в таком случае нужно будет производить заправку емкостей заново.

3.8. Для дозаправки емкости, закройте отверстие камеры гидронона, откройте отверстие дозирующей камеры и дозаправьте необходимое количество чернил. Не открывайте все пробки одновременно.



Рис. 16



Рис. 17



Рис. 18

Важно! Нельзя поднимать емкости для чернил выше уровня картриджей (печатающей головки), т.к. чернила начнут самостоятельно (под действием избыточного давления) перетекать в принтер и Вы зальете печатающую головку принтера и электронные схемы. **Емкости должны стоять на одной плоскости с принтером.**
Рабочее положение пробок емкости: камера дозирующая и стабилизации - закрыта; камера гидронона - открыта.

4. Прокачка системы

4.1. Снимите оранжевую заглушку с картриджа. (Рис. 20)

4.2. Возьмите чистый шприц без иглы, выдвиньте шток шприца вверх и вставьте его в открытое отверстие камеры гидронона, того цвета который необходимо прокачать.

4.3. Медленно опускайте шток шприца вниз, вы увидите, как чернила начнут по шлейфу поступать в картридж. (Рис. 21; 22). Прокачку нужно прекратить, как только сам картридж, весь поролон внутри заполнится чернилами, и выходное сопло картриджа окрасится чернилами. (Рис. 23). При необходимости (во избежание перелива) потяните шток шприца вверх, чтобы убрать лишние чернила обратно в емкость.

4.4. Оденьте оранжевую заглушку. (Рис. 24).

4.5. Аналогичным способом прокачайте все картриджи СНПЧ.

4.6. После прокачки, отступите по шлейфу от банок 5-6 см, переломите шлейф и пережмите его биндером, во избежание перелива (оттока) чернил, во время установки картриджей в принтер. (Рис. 25).



минимальный уровень чернил

вид емкостей с передней стороны

Рис. 19



Рис. 20



Рис. 21

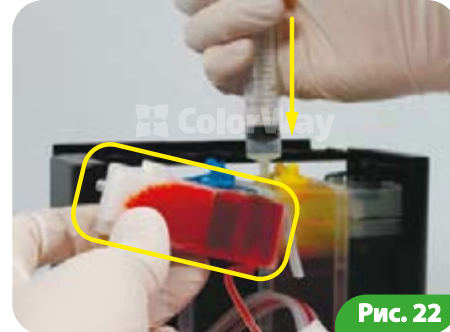


Рис. 22



Рис. 23



Рис. 24



Рис. 25

5. Установка СНПЧ, прокладка шлейфа



Прежде чем приступить к процессу крепления шлейфа - необходимо четко понять принцип его движения во время работы принтера, а также уяснить основные принципы крепления:

Правило 1: Длины шлейфа должно хватать для свободного движения печатающей головки из крайне правого - в крайне левое положение;

Правило 2: Шлейф может перегибаться и задевать корпус принтера при движении печатающей головки, но при этом шлейф не должен застревать между подвижными и неподвижными частями принтера!

5.1. Включите принтер (МФУ). Поднимите блок сканера для доступа к картриджам. Когда каретка с картриджами выедет в положение «замены картриджей», выключите принтер, выдернув шнур питания из розетки. Передвиньте каретку в положение «замена картриджей» и извлеките картриджи из принтера.

5.2. Снимите черные резиновые втулки с сопел печатающей головки. (Рис. 26;27). Установите резиновые прокладки, на заборные сопла каретки. (Рис. 28; 29) Установите на место черные резиновые втулки. (Рис. 30).



Рис. 26

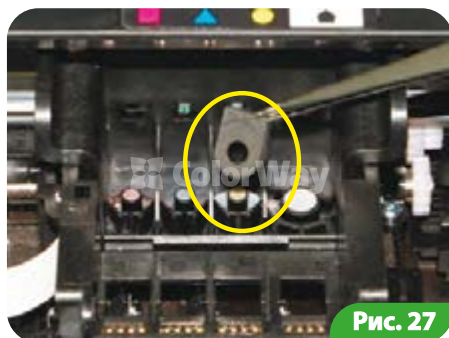


Рис. 27



Рис. 28

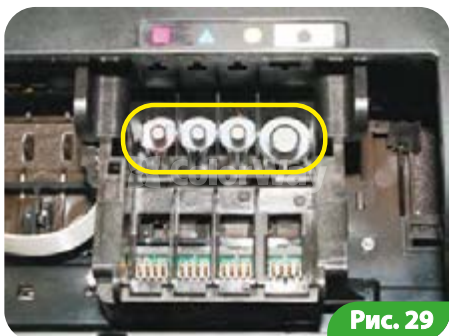


Рис. 29

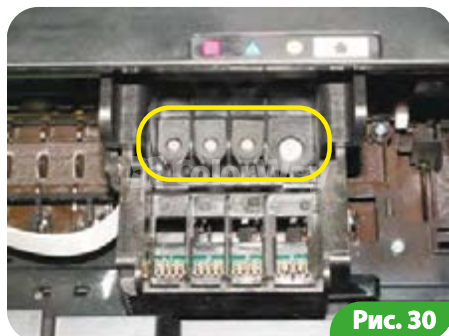


Рис. 30

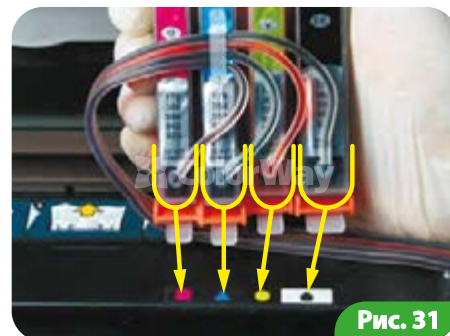


Рис. 31

5.3. Перед установкой картриджей в принтер, проконтролируйте правильность последовательности цветов. (Рис. 31).

5.4. Снимите с картриджей СНПЧ защитные оранжевые заглушки (Рис. 32; 33), установите картриджи в каретку (картриджи должны четко стоять в свои места и защелкнуться). (Рис. 34; 35).



Рис. 32



Рис. 33



Защелкнуть

Рис. 34

5.5. Расположите шлейф в держателе на блоке картриджа под углом. (Рис. 36).

5.6. Перед использованием двухстороннего скотча, обезжирьте места соединения спиртосодержащей жидкостью. Со временем двухсторонний скотч крепежа может терять свои свойства и плохо держать крепеж, в таком случае приклейте крепеж подручными средствами (клеем).

Закрепите T-образный держатель шлейфа на корпусе принтера как показано на рисунках (Рис. 37-39), (отнеситесь к этой процедуре ответственно, держатель должен держаться прочно).

5.7. Подвиньте рукой каретку в крайнее левое положение (Рис. 40), закрепите в держателе шлейф (Рис. 41), не допускайте перекручивание шлейфа (Рис. 42).

5.8. Подвиньте аккуратно рукой каретку из крайнего левого положения в крайнее правое (Рис. 43), шлейф не должен перекручиваться и заклинивать каретку, при необходимости подтяните (отпустите) лишний (не достающий) шлейф.

От правильности закрепления шлейфа и выполнения всех правил зависит дальнейшая эксплуатация принтера с СНПЧ.

5.9. При помощи "П-образного" держателя закрепите шлейф на корпусе принтера. (Рис. 44).

5.10. Перед запуском системы, нужно зафиксировать датчик открытия крышки сканера подручными средствами (расположение датчика зависит от модели), например скотчем. (Рис. 45; 46).

5.11. Снимите биндер, выровняйте шлейф. (Рис. 47)

5.12. Приклейте блок емкостей к корпусу принтера. (Рис. 48; 49). Установите дополнительный "П-образный" держатель - он будет служить упором крышки сканера. (Рис. 49).



Рис. 35

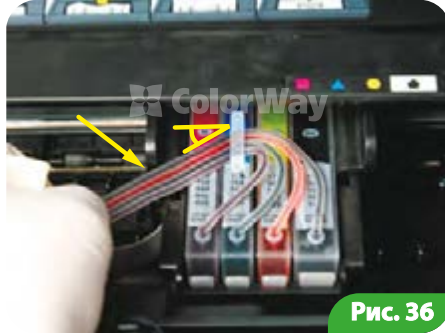


Рис. 36



Рис. 37



Рис. 38



Рис. 39



Рис. 40

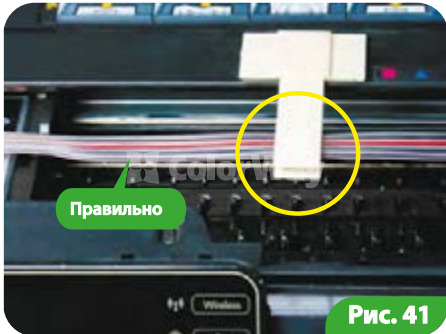


Рис. 41

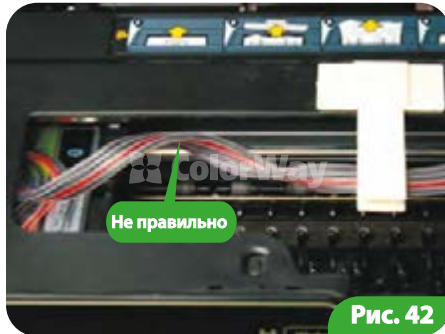


Рис. 42



Рис. 43

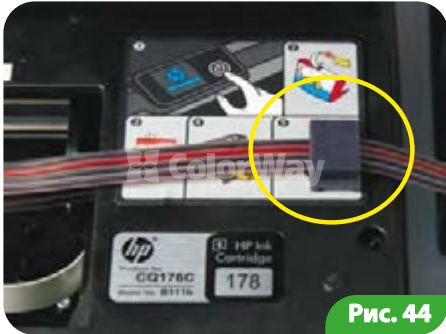


Рис. 44



Рис. 45



Рис. 46



Рис. 48



Рис. 48



Рис. 49



Перед запуском системы проконтролируйте соблюдение всех пунктов раздела 3. Заправка емкостей. Убедитесь, что емкости находятся на одной плоскости с принтером и в них открыты воздушные отверстия камеры гидронодора.

6.1. Данные модели СНПЧ комплектуются чипами которые не показывают виртуальный уровень чернил. Поэтому при включении принтера может возникнуть ошибка и принтер выдаст сообщение, что не удается определить остаток чернил или картриджи пустые, игнорируйте такие сообщения, следуйте подсказкам на экранчике МФУ, выбирая действия для продолжения печати.

6.2. Включите принтер. Дождитесь выполнения всех операций принтером, пока он не войдет в режим готовности.

6.3. Воспользовавшись драйвером принтера, сделайте 2-3 прочистки дюз, после чего распечатайте тест дюз и убедитесь, что все дюзы печатают нормально (п.1.2 инструкции). Если часть дюз не печатает, оставьте принтер на 5-10 часов, за это время выйдет воздух, который мог попасть в печатающую головку при установке, а также стабилизируется давление внутри системы.

7. Правила эксплуатации СНПЧ

7.1. Внешние емкости СНПЧ, должны быть правильно заправлены.

7.2. Рабочее положение пробок емкости: камера дозирующая и стабилизации - закрыта; камера гидронодора - открыта.

7.3. Внешние емкости должны находится на одной плоскости вместе с принтером, ни в коем случае их НЕЛЬЗЯ поднимать выше уровня картриджа (печатающей головки), т.к. чернила начнут самостоятельно (под действием избыточного давления) вытекать в принтер и зальют печатающую головку принтера и электронные схемы.

7.4. Шлейф от СНПЧ должен быть надежно прикреплен и не мешать движению печатающей головки принтера.

7.5. Печатайте не реже чем 1 раз в неделю, для предотвращения подсыхания печатающей головки.

7.6. Используйте только высококачественные чернила, не смешивайте чернила разных типов и брендов. Это может вывести картриджи из строя.

7.7. Во время печати не переворачивайте резервуары с чернилами.

7.8. Используйте СНПЧ в чистом помещении при температуре воздуха 15-35 °С.

7.9. Не разбирайте емкости СНПЧ. Для получения максимального качества печати используйте фирменную бумагу COLORWAY, которую можете приобрести в розничной сети или у наших дилеров.

7.10. Во время долгого хранения, пожалуйста, не наклоняйте и не переворачивайте СНПЧ, закройте пробками маленькие отсеки внешних емкостей СНПЧ во избежание утечки чернил.

7.11. Не допускайте попадания прямых солнечных лучей на принтер с СНПЧ.

7.12. Храните чернила в недоступном для детей месте; не пейте чернила; не допускайте попадания чернил в глаза.

8. Транспортировка принтера с СНПЧ.

8.1. Закройте пробками маленькие отсеки внешних емкостей СНПЧ во избежание утечки чернил.

8.2. Переломайте и пережмите прищепкой шлейф идущий от емкостей СНПЧ во внутрь принтера.

8.3. Транспортируйте принтер с установленным СНПЧ в горизонтальном положении, не переворачивайте принтер. В противном случае чернила могут попасть на электронику принтера и вывести его из строя. Старайтесь держать емкости на одной плоскости с принтером во время транспортировки. Для удобства можете приклеить емкости к принтеру скотчем.

9. Вопросы и ответы

1. Не пропечатанные места (текст, изображение).

В случае: если Вы сделали прочистку печатающей головки несколько раз и все равно видите пропуски на сетке распечатки дюз.

Пути решения: прочистите печатающую головку несколько раз, после каждой прочистки печатайте тест проверки дюз. Между прочистками делайте паузы в 5-10 минут. Если это не помогло, выключите принтер на 12 часов и дайте установленному СНПЧ и принтеру отстояться. После этого напечатайте тест дюз.

Пути решения: при неудовлетворительном результате печати, (после теста дюз и пары прокачек) извлеките картридж с принтера вытрите резиновый уплотнитель сопла печатающей головки.

2. Воздушные пузырьки в шлейфе.

В случае: если прочистка не привела к положительному результату и проблемы при печати теста дюз возникают каждый раз в различных местах.

Пути решения: система плохо или не правильно прокачана, вследствие чего в картриджах много воздуха произведите повторную прокачку и заправку картриджа нужного цвета; (см. раздел 4 данной инструкции).

Пути решения: внешние емкости стоят ниже уровня принтера. Установите емкости на одной плоскости с принтером.

3. При печати пропадает тот или иной цвет:

В случае: когда при печати дюз не печатает один и тот же цвет, при этом при прочистке дюз один или несколько цветов не поступают в картридж.

Пути решения: напечатайте тест дюз, определите какой из цветов не поступает, проверьте шлейф по всей длине на перегибы. В случае обнаружения пережатого места разожмите шлейф, чтобы дать доступ чернилам к печатающей головке. После устранения перегибов обязательно сделайте несколько прочисток печатающей головки.

Пути решения: система плохо или не правильно прокачана, вследствие чего в картриджах много воздуха произведите повторную прокачку (заправку) картриджа нужного цвета; (см. раздел 4 данной инструкции).

4. Полосы на распечатках.

В случае: появления горизонтальных полос или пробелов при печати.

Пути решения: основная причина этой проблемы - засыхание дюз печатающей головки, обусловленное длительным простоем принтера без работы или использованием низкокачественных чернил. Воспользуйтесь драйвером для штатной прочистки дюз, сделайте 2-3 прочистки, пустите на печать 5-10 цветных страниц - если улучшения не происходит, повторите эти операции еще раз через 2-3 часа.

Пути решения: система плохо или не правильно прокачана, вследствие чего в картриджах много воздуха произведите повторную прокачку (заправку) картриджа нужного цвета; (см. раздел 4 данной инструкции).

5. Неправильная передача цветов.

В случае: если все цвета фотографий неестественные.

Пути решения: сделайте печать проверки дюз и проанализируйте сетку проверки дюз. Все цвета должны быть разными, а картриджи СНПЧ должны соответствовать цвету, который нанесен на каретке печатающей головки. Если цвета одинаковые или запутаны промойте систему и заправьте заново соблюдая правильную последовательность.

6. Плохое качество печати фотографий.

В случае: если тест печати дюз печатается хорошо, а качество отпечатков фото низкое.

Пути решения: проблема в настройках печати принтера или программное обеспечение установлено некорректно. Пожалуйста, измените настройки принтера на более высокие.

Отпечаток фото: очень зернистый или качество очень низкое. Это могло произойти из-за не откалиброванной головки принтера. Для исправления данной ситуации, пожалуйста, откалибруйте печатающую головку (см. инструкцию к принтеру).

7. Принтер не распознает картриджи.

В случае: если принтер не распознает тот или иной картридж.

Пути решения: плохой контакт чипа картриджа с контактами каретки - убедитесь, что картридж вставлен правильно и плотно защелкнут. Протрите контакты картриджа сухой салфеткой.

8. Кляксы на распечатках, постоянный воздух в трубках:

В случае: при печати на листе хаотично образуются кляксы чернил.

Пути решения: емкости находятся не на одном уровне с принтером, в малых отсеках емкостей много чернил. Установите емкости на одной плоскости с принтером, проконтролируйте правильность заправки.

9. Ошибка позиционирования каретки.

В случае: если компьютер выдает сообщение «Общая ошибка, пожалуйста, удалите с принтера инородное тело» или «Вашему принтеру необходимо обслуживание».

Пути решения: во время печати каретка принтера не может двигаться, и принтер издает скрежет. Возможно, шлейф СНПЧ слишком длинный или слишком короткий, пожалуйста,стройте оптимальную длину шлейфа. Если что-то попало в корпус принтера, пожалуйста, проверьте корпус принтера на наличие посторонних предметов.

10. Где можно установить СНПЧ на принтер?

СНПЧ можно установить в любом авторизованном сервисном центре Colorway(TM) на платной основе. Адреса сервисных центров Вы можете посмотреть на сайте www.Colorway.ua в разделе "Сервисная поддержка." В г. Киев, для установки СНПЧ на платной основе, Вы можете обратиться в Авторизованный сервисный центр Colorway(TM) по адресу: г. Киев, московский проспект, 21 оф. 402, тел: +38044 4647638

12. Где взять ICC профиль?

Готовые профили Вы можете скачать на сайте www.Colorway.ua в разделе "ICC profile", а также заказать индивидуальный профиль для Вашего принтера и МФУ в разделе "Заказать ICC профиль."