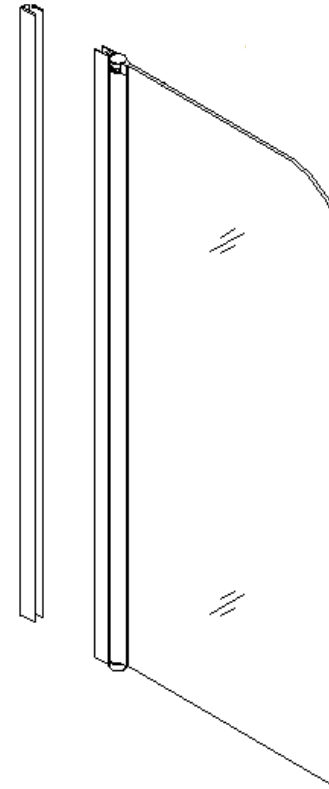


# Avanta

---



Официальный представитель в Республике Беларусь  
ООО «АртКерамика-Бел»  
Тел.: +375 (17) 317-39-49, +375 (29) 199-33-69  
E-mail: [sale1@artkeramika.by](mailto:sale1@artkeramika.by)  
[www.artkeramika.by](http://www.artkeramika.by)



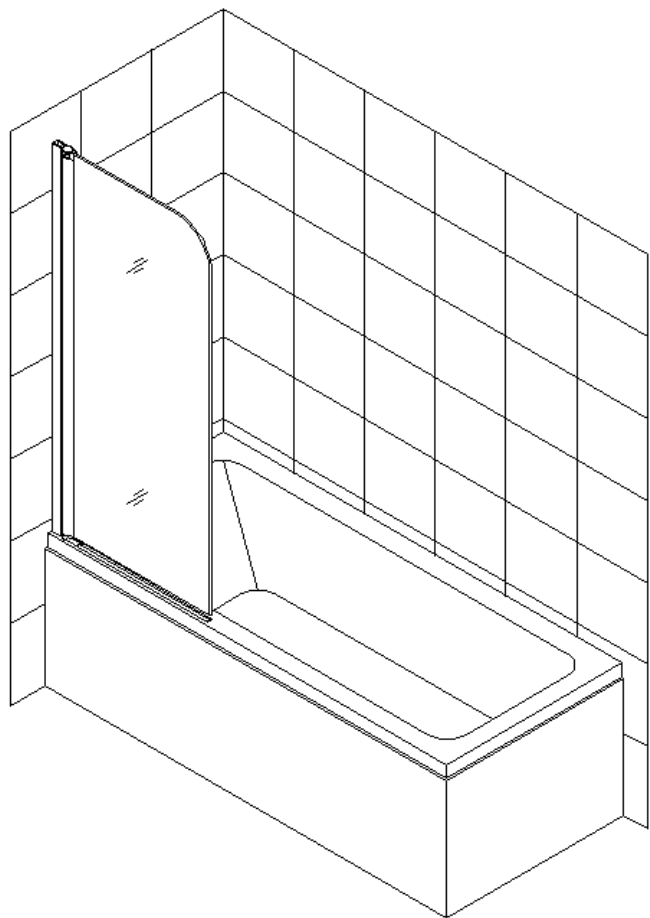
---

**Инструкция по монтажу и эксплуатации  
душевых экранов DS 80 торговой марки «Avanta»**

## Общий вид

Благодарим Вас за то, что Вы приобрели элегантное и высококачественное изделие под маркой «Аванта».

Для того чтобы обеспечить длительную и бесперебойную работу изделия, пожалуйста, внимательно ознакомьтесь с настоящим руководством и следуйте изложенным в нем инструкциям по монтажу и уходу.



## Общие сведения

Уважаемый покупатель! Приобретённое Вами оборудование произведено в соответствии с современными европейскими техническими стандартами, отвечает строительным и санитарным нормам и адаптировано для эксплуатации в России. Данная инструкция содержит важную информацию для безопасного монтажа, использования и обслуживания.

### Технические характеристики:

Тип модели: DS 80

Габаритные размеры, см: 80x150

## Используемые инструменты и принадлежности



## Общая схема сборки

### Этапы установки

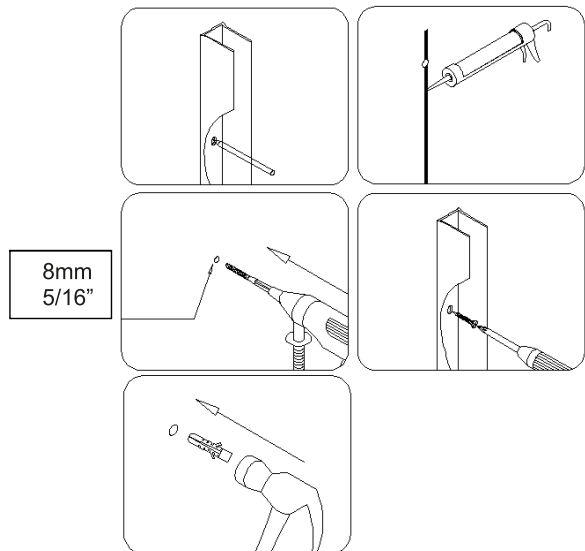
Чтобы помочь Вам правильно, быстро и безопасно установить кабину, мы разделили процесс установки на несколько этапов. Следуйте им, и Вы достигнете желаемого результата.

### Этап 1.

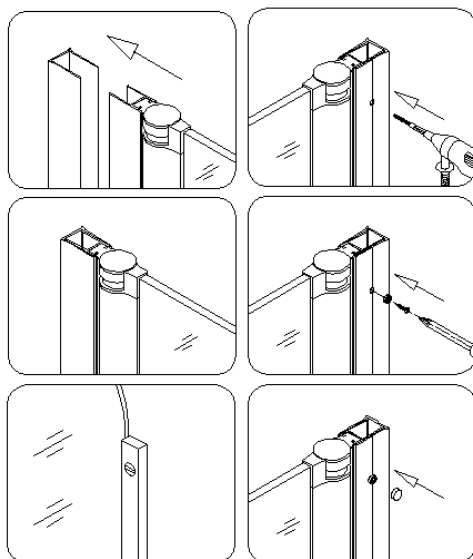
#### Установка бокового профиля.

Обратите пожалуйста внимание, разные виды стен требуют различные крепёжные элементы. Прежде чем приступить к монтажу панелей, следует убедиться в отсутствии в них изъянов и повреждений (трещин, царапин и пр.). В случае обнаружения таковых панели монтажу не подлежат.

Нанесите и просверлите отверстия в стене, ориентируясь на монтажные отверстия в настенном профиле. Вставьте анкер. Используйте герметик по всей длине настенного профиля и вокруг просверленных отверстий.



Вставьте собранную душевую дверь в настенный профиль. Выровняйте её строго вертикально и просверлите отверстия сквозь настенный профиль. Закрепите все при помощи шурупов.



### ВНИМАНИЕ! ОБЯЗАТЕЛЬНО ДЛЯ ЗАПОЛНЕНИЯ!

#### ТАЛОН НА ПОДКЛЮЧЕНИЕ СПЕЦИАЛИСТАМИ СЕРВИСНОЙ СЛУЖБЫ

заполняется персоналом (организацией), имеющим (ей)  
право на осуществление работ данного вида

Дата установки \_\_\_\_\_

Наименование организации \_\_\_\_\_

Ф.И.О специалиста, телефон \_\_\_\_\_

Подпись специалиста \_\_\_\_\_

М. П.

### ВНИМАНИЕ! ОБЯЗАТЕЛЬНО ДЛЯ ЗАПОЛНЕНИЯ!

#### ГАРАНТИЙНЫЙ ТАЛОН (заполняется продавцом)

Наименование изделия \_\_\_\_\_

Адрес продавца \_\_\_\_\_

Телефон продавца \_\_\_\_\_

Дата продажи \_\_\_\_\_

Подпись продавца \_\_\_\_\_

М. П.

Подтверждаю получение комплектного изделия\* (комплектация указана на стр.2),  
с условиями гарантии ознакомлен(а), претензий к внешнему виду не имею:

Подпись покупателя \_\_\_\_\_

\* Комплектность изделия проверяется покупателем при приобретении товара в  
присутствии продавца. Послепродажные претензии по комплектности изделия  
не принимаются!

1. Предприятие оставляет за собой право отказа от бесплатного гарантийного ремонта в следующих случаях:

1.1. Если изделие имеет следы постороннего вмешательства или была попытка самостоятельного ремонта.

1.2. Если обнаружены несанкционированные изменения конструкции изделия

1.3. Если изделие эксплуатировалось не в соответствии со своим целевым назначением или в условиях, для которых оно не предназначено.

2. Гарантия не распространяется:

2.1. Если монтаж или обслуживание изделия были произведены неквалифицированным и/или неуполномоченным персоналом.

2.2. На дефекты, вызванные износом изделия и его составных частей (уплотнителей, прокладок, движущихся частей, декоративных накладок).

2.3. На механические повреждения, полученные в результате транспортировки, монтажа, неправильной и/или небрежной эксплуатации.

2.4. На повреждения, вызванные попаданием на поверхность изделия едких химических веществ и жидкостей.

2.5. В случае утраты чека и/или гарантийного талона, либо внесения изменений в текст гарантийного талона.

2.6. В случае появления неисправностей, вызванных действием непреодолимой силы (пожара, наводнений, стихийных бедствий и т.п.), а также аварий систем канализации

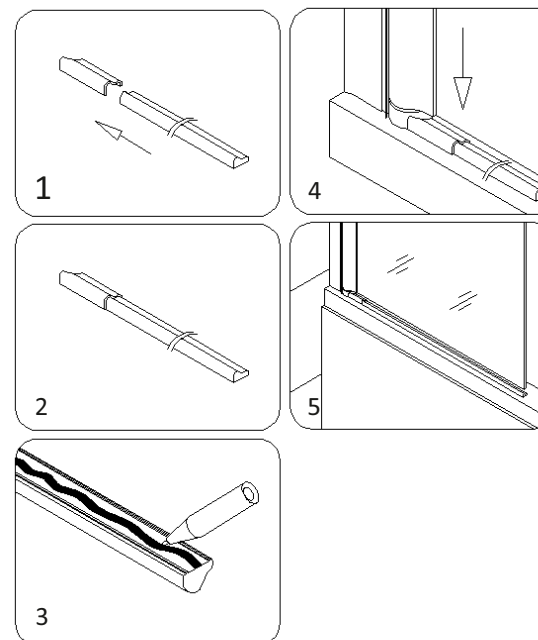
**Продавец не несет ответственности за ущерб, вытекающий из вынужденного неиспользования изделия. Транспортные расходы по выезду мастера, почтовые расходы посылке комплектующих к изделию, услуги по установке (монтажу/демонтажу) изделия, периодическое обслуживание, установка дополнительных элементов проводки не входят в гарантийные обязательства и выполняются сервисной службой за дополнительную плату согласно прейскуранту.**

**Гарантия не ущемляет законных прав потребителя в рамках действующего законодательства. В случае несоблюдения условий гарантии покупателем производится платный ремонт в соответствии с расценками сервисного центра.**

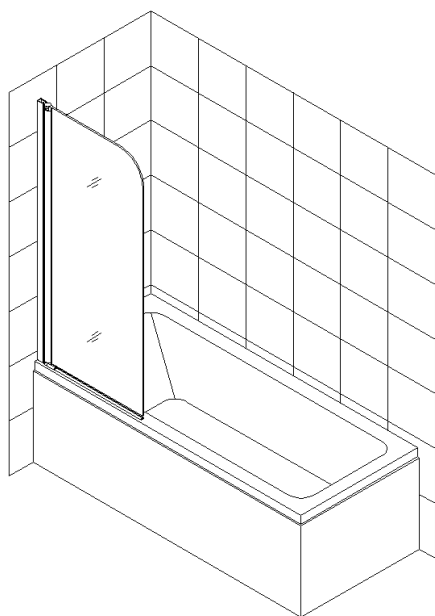
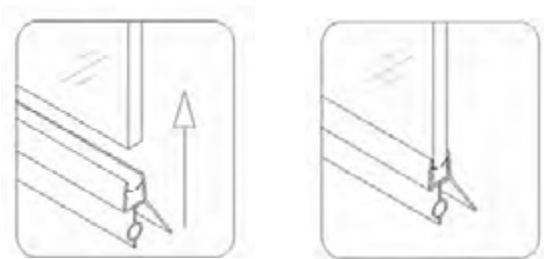
## Этап 2.

### Установка водоотталкивающей полосы

Вставьте водоотталкивающую алюминиевую полосу в водоотталкивающий пластиковый разъем. Используйте герметик для обработки всего периметра водоотталкивающей алюминиевой полосы. Прикрепите водоотталкивающую алюминиевую полосу в нижней части стеклянной двери, сильно нажав на нее. Обратите внимание, что полоса должна быть параллельна ванне. Нанесите герметик и зафиксируйте поворотный механизм и водоотталкивающий пластиковый разъем.



После того как герметик окончательно высохнет, закрепите водоотталкивающую нижнюю полосу по кромке стеклянной двери. Обратите внимание: чтобы не допустить протекания воды, убедитесь, что полосы плотно прилегают к поворотному механизму.



### Этап 3.

#### Функциональная проверка и герметизация.

Пролейте из душевой лейки в местах соединения. При необходимости нанесите герметик еще раз по швам соединения.

#### Уход за изделием.

1. Проводите дезинфекцию во избежание размножения болезнетворных бактерий после каждого третьего-четвертого использования изделия. Не используйте средства, содержащие кислоту, растворители и другие разъедающие и способные повредить акриловую поверхность средства.
2. Категорически запрещается использование соды и других абразивных препаратов.
3. Протирать изделие можно только мягкими и предназначенными для этого материалами.

#### Гарантийные обязательства.

Производитель гарантирует качественную работу изделия в течение 12 месяцев от даты продажи. Дата продажи должна быть подтверждена в гарантийном талоне печатью продавца и чеком, либо другим документом, подтверждающим факт продажи в соответствии с действующим законодательством. Если отметка продавца с датой продажи отсутствуют, то гарантийный срок исчисляется с даты изготовления.

В течение гарантийного срока гарантия даёт право на устранение дефектов, бесплатный ремонт или замену компонентов изделия, которые оказались дефектными по вине производителя. Решение о целесообразности замены или ремонта неисправного узла остаётся за сервисным центром. Заменяемые детали переходят в собственность сервисного центра. Если в населённом пункте покупателя нет сервисного центра, то демонтаж и доставку неработающего изделия или дефектных запчастей производятся силами покупателя.

Гарантия распространяется на товар и подразумевает свободный доступ к нему, а также к любой его детали или аксессуару. Производитель не берёт на себя расходы по обеспечению доступа к агрегатам изделия.

Замена комплектующих в пределах гарантийного срока не продлевает гарантийный срок изделия в целом.