

ХОЛОДИЛЬНИК - МОРОЗИЛЬНИК

Инструкция по эксплуатации

beko



54 CM

**Static
RU**

4579963203_B

Уважаемый клиент!

Для эффективного использования Вашего холодильника, внимательно прочитайте инструкцию по эксплуатации и сохраните ее в качестве справочного материала. Если Вы будете передавать холодильник другому лицу, передайте инструкцию вместе с холодильником.

Выполнение требований инструкции по эксплуатации обеспечивает простое и безопасное использование холодильника.

- Всегда соблюдайте соответствующие правила техники безопасности.
- Храните инструкцию по эксплуатации в надежном и доступном месте.
- Пожалуйста, прочтите все прочие документы, предоставленные вместе с холодильником.

Данная инструкция по эксплуатации может применяться для нескольких моделей холодильников. В ней указаны различия между моделями.

Символы:



Важная информация и полезные рекомендации.



Опасность для жизни и имущества.



Опасность поражения электрическим током.



Упаковка холодильника изготовлена из перерабатываемых материалов в соответствии с Национальным законодательством об охране окружающей среды.



Единый знак обращения продукции на рынке Таможенного Союза. Продукция маркированная этим символом, прошла все процедуры оценки, установленные в технических регламентах.

СОДЕРЖАНИЕ

1 Техника безопасности и охрана окружающей среды	
1.1. Общая техника безопасности	4
1.2. Предупреждение о содержании углеводов	5
1.3. Безопасность детей	6
1.4. Указания по утилизации	6
1.5. Соответствие Директиве ЕС по ограничению использования вредных веществ	6
1.6. Информация об упаковке	6
2 Ваш холодильник	7
3 Установка	8
3.1. Место установки	8
3.2. Установка пластмассового ограничителя на задней стенке	10
3.3. Установка холодильника в вертикальное положение	10
3.4. Подключение к электропитанию	10
4 Подготовка	11
4.1. Переустановка дверцы на другую сторону	11
4.2. Рекомендации для экономии электроэнергии	11
4.3. Первое применение	12
5 Использование	13
5.1. Регулятор температуры	13
5.2. Быстрое замораживание	13
5.3. Функция перерыва	13
5.4. Ёмкость для льда	13
5.5. Подставка для яиц	14
5.6. Мультифункциональная подставка	14
5.7. Ящик для овощей	14
5.8. Замораживание свежих продуктов	14
5.9. Внутреннее освещение	14
6 Техническое обслуживание и очистка	
6.1. Предотвращение неприятного запаха	15
6.2. Защита пластмассовых поверхностей	15
6.3. Размораживание	15
7 Рабочие шумы	17
8 Устранение неполадок	18
9 Условия гарантии	21
10 Технические характеристики	23

RU

1 Техника безопасности и охрана окружающей среды

В данном разделе представлены указания по технике безопасности, необходимые для предотвращения риска травмы и повреждения имущества. Несоблюдение данных указаний приведет к отмене любых гарантий на продукцию.

Целевое назначение

- Данный холодильник разработан для бытового использования. Он не предназначен для коммерческого использования и промышленного применения.
- Холодильник предназначен только для хранения пищевых продуктов и напитков. Не разрешается хранить в холодильнике специфические продукты, требующие контроля температур (вакцины, лекарственные препараты, чувствительные к изменениям температуры, предметы медицинского назначения и т.д.).
- Изготовитель не несет ответственности за любой ущерб, вызванный применением холодильника не по назначению или неправильным обращением с ним.

1.1. Общая техника безопасности

- Лицам с физическими, психическими, умственными нарушениями или не имеющим надлежащего опыта и знаний, и детям разрешается пользоваться данным холодильником под надзором или в соответствии с указаниями лица, несущего ответственность за их безопасность. Детям не разрешается играть с холодильником
- Для очистки и ремонта холодильник необходимо отключить от сети электропитания.
- Если вы не планируете использовать холодильник в течение некоторого времени, отключите его от сети электропитания, выньте все содержимое, разморозьте и протрите насухо холодильное и морозильное отделение. Двери холодильника оставьте приоткрытыми.
- Для отключения холодильника от сети не разрешается тянуть за кабель, следует взяться за штепсельную вилку.
- Перед подключением к сети электропитания необходимо вытереть контакты штепселя сухой тканью.
- Не разрешается подключать холодильник к неисправной розетке.



**Не используйте пар для чистки холодильника
Опасно! Возможно поражение электрическим током.**



**Не разрешается распылять или лить воду на холодильник для его очистки.
Опасно! Возможно поражение электрическим током.**

Техника безопасности и охрана окружающей среды

- Перед началом эксплуатации холодильника выполните все необходимые процедуры, описанные в разделе “Установка”, соблюдая при этом правила подключения электропитания (см. раздел “Подключение к электропитанию”).
- Не разрешается использовать холодильник при возникновении неполадок, поскольку это может привести к поражению электрическим током. Если проблема не устранена после выполнения указаний, представленных в разделе “Устранение неполадок”, позвоните на горячую линию Беко 8-800-200-23-56.
- Холодильник следует подключать к заземленной розетке. Заземление должно выполняться квалифицированным электриком.
- Если холодильник оснащен светодиодным освещением, для его замены или в случае каких-либо неисправностей следует обратиться в авторизованный сервисный центр.
- Не прикасайтесь мокрыми руками к замороженным продуктам. Они могут примерзнуть к вашим рукам.
- Не размещайте в морозильное отделение жидкости в бутылках и жестяных банках. Они могут деформироваться и повредить содержимое или ваш холодильник!
- Ёмкости с жидкостями следует устанавливать в вертикальном положении, плотно закрыв крышку.
- Не распыляйте горючие вещества рядом с холодильником
- Не храните в холодильнике горючие материалы и продукты в аэрозольной упаковке и т.д.
- Не ставьте на холодильник открытые ёмкости с жидкостями. Попадание брызг воды на детали, находящиеся под напряжением, может стать причиной поражения электрическим током и возгорания.
- Воздействие дождя, снега, солнечных лучей и ветра на холодильник приводит к возникновению электрических рисков.
- При перемещении вашего холодильника не тяните его за дверную ручку. Она может отломиться.
- Соблюдайте осторожность, чтобы избежать попадания ваших рук или других частей тела в подвижные детали внутри холодильника.
- Не разрешается вставать или опираться на дверцу, ящики и аналогичные детали холодильника. Это может привести к падению холодильника и стать причиной его поломки.
- Не разрешается вставать или устанавливать тяжелые вещи на верхнюю крышку холодильника. Это может привести к деформации корпуса.

RU



Рис.1

При установке и перемещении холодильника соблюдайте осторожность, чтобы избежать заземления и повреждения электрического кабеля.

1.2. Предупреждение о содержании углеводов

Холодильник оборудован системой охлаждения, в которой используется газ R600a, который является легковоспламеняемым. Следует соблюдать осторожность, чтобы избежать повреждений системы при эксплуатации и перемещении. При повреждении системы охлаждения уберите холодильник от источников огня и немедленно проветрите помещение.

1.3. Безопасность детей

Упаковочные материалы необходимо хранить в недоступном для детей месте. Не разрешайте детям играть с холодильником.

1.4. Указания по утилизации



На холодильник нанесен классификационный знак утилизации электрического и электронного оборудования согласно директиве Европейского Союза 2012/19(WEEE).

Холодильник изготовлен из высококачественных деталей и материалов, которые могут использоваться повторно. По истечении срока службы холодильник необходимо доставить на станцию сбора отходов для переработки электрического и электронного оборудования.



Обратитесь в местные органы власти для информации о местах раздельного сбора отходов электрического и электронного оборудования.

1.5. Соответствие Директиве ЕС по ограничению использования вредных веществ

Холодильник соответствует Директиве ЕС по ограничению использования вредных веществ (2011/65/EU).

1.6. Информация об упаковке

Упаковка вашего холодильника изготовлена из перерабатываемых материалов в соответствии с национальными нормативами по охране окружающей среды. Внесите ваш вклад в дело защиты окружающей среды, сдав упаковку на экологичную утилизацию.



Обратитесь в местные органы власти для информации о местах раздельного сбора отходов.

1. Дверная полка холодильной камеры
2. Полка для бутылок
3. Регулируемые ножки
4. Камера глубокой заморозки
5. Камера быстрой заморозки
6. Ящик для овощей
7. Крышка ящика для овощей
8. Стеклопанель холодильной камеры
9. Регулятор температуры / основная лампа освещения
10. Холодильная камера
11. Морозильная камера

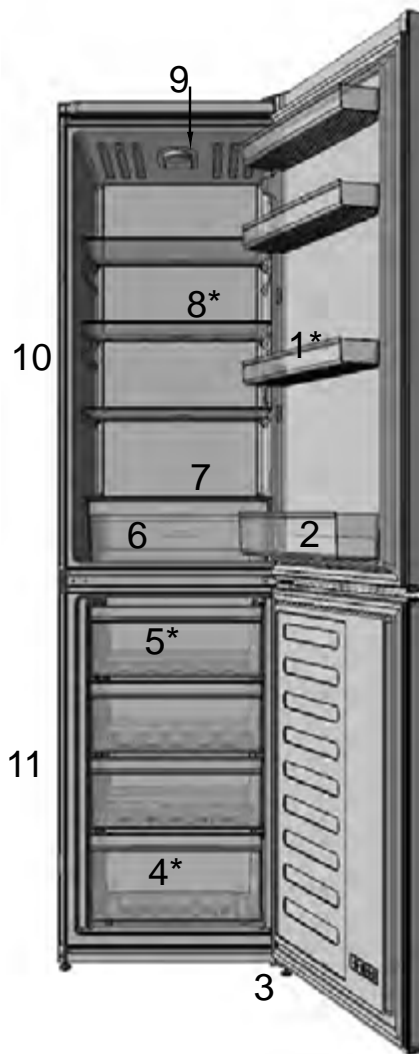


Рис.2



***Варианты комплектации: рисунки в данной инструкции приведены для примера и могут не вполне точно соответствовать вашему холодильнику.**

3 Установка

3.1. Место для установки

- Мы рекомендуем Вам доверить установку и подключение холодильника специалистам авторизованного сервисного центра.
- Оплата работ по установке и подключению происходит по прейскуранту сервисного центра.
- В случае нарушения требований Изготовителя по установке и подключению, ответственность за причинённый ущерб несёт лицо, проводившее эту работу.

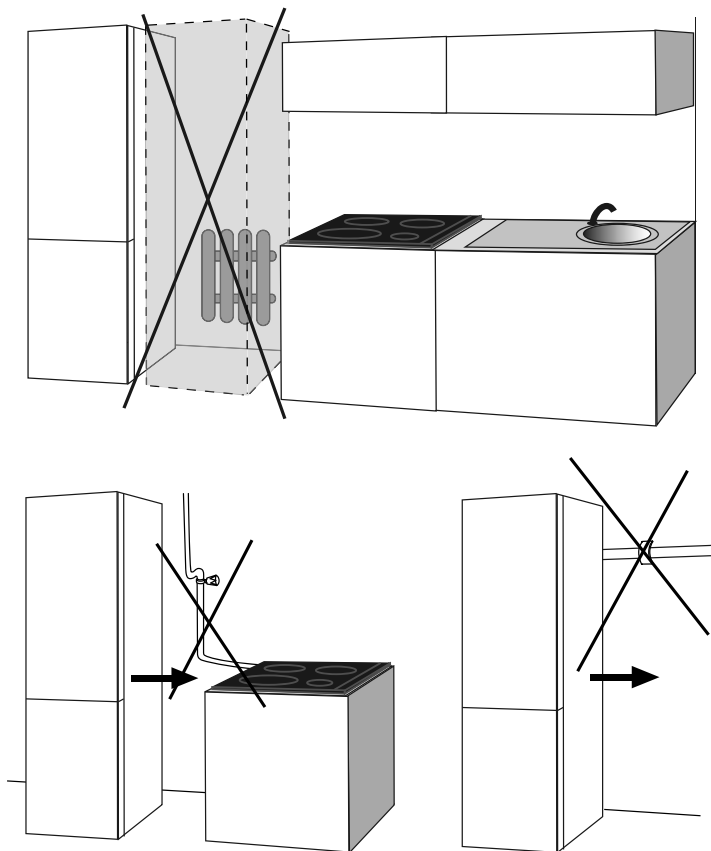


Рис.3



Внимание! Повреждение изоляции электрических компонентов и/или несоблюдение требований по установке холодильника может привести к поражению электрическим током и/или возгоранию.



Не устанавливайте холодильник рядом с кухонной плитой, радиаторами, нагревательными трубами, газовыми трубами. Это может привести к возгоранию.



Не устанавливайте холодильник рядом с источниками тепла или холода, так как это затрудняет его работу.

RU

При установке холодильника рекомендуемые расстояния

От кухонной плиты	300 мм	От стены	50 мм
От радиаторов	300 мм	От нагревательных плит	300 мм
От морозильных камер	25 мм	От газовых труб	300 мм
Между двумя холодильниками	50 мм		

Холодильник необходимо подключать к розетке с заземлением. Если у вас отсутствует такая розетка, мы рекомендуем вам обратиться за помощью к квалифицированному электрику.



Осторожно! Изготовитель не несет никакой ответственности за любой ущерб, вызванный сторонними организациями.

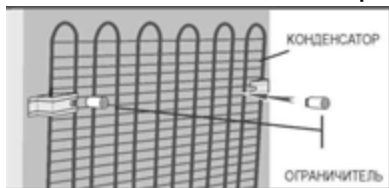


Осторожно! В процессе установки не разрешается подключать электрический кабель холодильника к сети электропитания. Несоблюдение данного правила может привести к серьезной травме или летальному исходу.

- Холодильник необходимо установить на ровной поверхности, чтобы избежать вибраций.
- Не подвергайте Ваш холодильник воздействию прямых солнечных лучей.
- Не храните Ваш холодильник в помещениях с температурой ниже -5°C .
- Не рекомендуем Вам включать холодильник при окружающей температуре воздуха ниже $+10^{\circ}\text{C}$.

Установка

3.2. Установка пластмассового ограничителя на задней стенке



Установите ограничитель, входящий в комплект поставки, как показано на рисунке.

Он обеспечит необходимое расстояние между холодильником и стеной.

Рис.4

3.3. Установка холодильника в вертикальное положение



Для того, что бы ваш холодильник стоял правильно, отрегулируйте передние ножки, вращая их, как показано на рисунке. В результате холодильник должен отклониться назад на 1-2 градуса от вертикали, для того что бы, дверцы лучше закрывались.

Рис.5

3.4. Подключение к электропитанию



Осторожно! При подключении электропитания не разрешается использовать удлинитель или розеточные блоки.



Осторожно! Замена поврежденного электрического кабеля должна выполняться сертифицированным сервисным центром.

Наша компания не несет ответственности за любые поломки, вызванные эксплуатацией без заземления и подключения электропитания в соответствии с национальными нормативами.

Холодильник подключается к электрической сети при помощи двухполюсной розетки с заземляющим контактом

Перед подключением к электросети убедитесь что:

- напряжение сети соответствует следующим параметрам: напряжение электросети 220-240В; номинальная частота: 50 Гц;
- розетка соответствует вилке сетевого шнура холодильника и выполнена по евростандарту.
- заземляющий контакт электрической розетки непосредственно соединен с заземляющим проводом питающего кабеля электрической сети (соединительный провод должен быть рассчитан на ток не менее 10А);

Использование холодильника при пониженном или повышенном напряжении относительно указанного, может привести к выходу из строя компрессора. В данных случаях необходимо применение стабилизаторов напряжения.



Внимание! Ваш холодильник имеет трех-контактную вилку шнура питания, он должен быть заземлен.

4 Подготовка

- Холодильник должен быть установлен таким образом, чтобы вилка сетевого шнура была легко доступной.
- Холодильник, подключенный к двухпроводной электросети, рекомендуется эксплуатировать с устройством защитного отключения (УЗО), имеющим следующие значения параметров: диапазон номинальных напряжений – от 220 до 240 В/ 50 Гц., порог срабатывания – не более 30 мА., номинальное время срабатывания – 0,1с.

RU



После распаковки и установки холодильника подождите не менее 4 часов перед тем, как подключить холодильник к электросети - это необходимо для правильной работы холодильника.

- Перед началом эксплуатации удалите транспортные распорки между компрессором и задней стенкой, а также другие распорки и клеящие ленты.

4.1. Переустановка дверцы на другую сторону

Если необходимо изменить направление открывания дверей, мы рекомендуем обратиться на горячую линию Беко 8-800-200-23-56.

В случае повреждения двери при самостоятельной перенавеске дверей или при привлечении сторонней организации, производитель ответственности не несет.

4.2. Рекомендации для экономии электроэнергии



Подключение холодильника к электронным энергосберегающим системам опасно для холодильника.

- Не держите дверцы холодильника открытыми в течение длительного времени.
- Закрывая холодильник, убедитесь, что дверь плотно прилегает к корпусу.



Всегда открывайте холодильник за ручку. Открывание за край двери может привести к разрыву уплотнителя.

- Не размещайте в холодильнике горячую пищу или напитки.
- Не переполняйте холодильник: много продуктов требуют большего расхода электроэнергии для охлаждения.



Рис.6

При размещении продуктов, оставляйте не менее 2 см между продуктами и задней стенкой холодильного отделения.

4.3. Первое применение

Перед началом эксплуатации холодильника убедитесь, что все указания разделов «Техника безопасности и охрана окружающей среды» и «Установка» выполнены.

Включите холодильник и оставьте его работать в течение 6 часов без загрузки продуктов. Не открывайте дверцы, кроме случаев крайней необходимости.



При включении компрессора должен раздаться звук. Наличие звука даже при неработающем компрессоре является нормой и обусловлено движением сжатых жидкостей и газов в системе охлаждения.



Передние края и боковая поверхность холодильника могут нагреваться. Это нормально. Конструкция данных деталей предусматривает подогрев для предотвращения образования конденсата.

Через 6 часов вы можете загрузить продукты в ваш холодильник.

5 Использование устройства

5.1. Регулятор температуры

Температура внутри Вашего холодильника может меняться:

- в зависимости от температуры в помещении;
- при частом открывании дверей холодильника;
- если положить в холодильник горячие продукты;
- при воздействии на холодильник солнечных лучей.

При температуре воздуха в комнате от 18 до 22 градусов рекомендуется установить регулятор температуры в положение 2-3.

RU



Изменения внутренней температуры, вызванные вышеуказанными факторами, можно регулировать с помощью регулятора температуры.

Рис.7

5.2. Быстрое замораживание

Если вы хотите заморозить большое количество свежих продуктов, перед помещением продуктов в камеру быстрого замораживания переключите регулятор температуры в положение 5.

Для замораживания максимального количества продуктов, указанного в качестве производительности по замораживанию, рекомендуется оставить регулятор температуры в данном положении на 24 часа. Обратите особое внимание на то, что не разрешается смешивать при хранении замороженные и свежие продукты. Не забудьте переключить регулятор температуры в исходное положение.

5.3. Функция перерыва

При повороте регулятора в противоположную сторону до положения "0" активируется режим перерыва. При активации функции перерыва, охлаждение в камерах холодильника отключается. При активации данной функции не следует хранить продукты в камере холодильника. Охлаждение в морозильном отделении будет сохраняться в течении времени указанного в таблице «Технические характеристики» при температуре окружающей среды около 25°C, при более высокой температуре, этот период времени уменьшится. Для отмены данной функции поверните регулятор температуры до нужного Вам положения.

5.4 Ёмкость для льда

(Вариант комплектации)

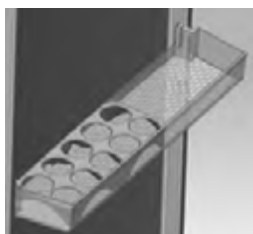
- Выньте ёмкость для льда из морозильной камеры.
- Наполните ёмкость для льда водой.
- Поместите ёмкость для льда в морозильную камеру.
- Лёд будет готов примерно через два часа. Выньте ёмкость для льда из морозильной камеры и слегка согните над контейнером, в котором вы собираетесь подавать лёд. Лёд легко выпадет в контейнер.

Использование устройства

5.5. Подставка для яиц

Вы можете установить подставку для яиц на полку двери или холодильника.

5.6. Мультифункциональная подставка(вариант комплектации)



для яиц



для бутылок



Рис.8

5.7. Ящик для овощей

В ящике для овощей создаются наиболее благоприятные условия для хранения овощей и фруктов.

При размещении овощей тяжелые и жесткие овощи необходимо поместить на дно, а легкие и мягкие – сверху, учитывая объемный вес овощей.

Не храните фрукты, выделяющие большое количество этиленового газа, например, груши, абрикосы, персики и особенно яблоки в одном ящике с другими овощами и фруктами. Этиленовый газ, выделяемый этими фруктами, может ускорить созревание других овощей и фруктов и вызвать их преждевременное гниение.

5.8. Замораживание свежих продуктов

- Продукты необходимо герметично упаковать и плотно запечатать.
- Для упаковки вы можете использовать контейнеры для морозильной камеры, фольгу и влагонепроницаемую бумагу, пластиковые пакеты или аналогичные упаковочные материалы.
- Поместите упакованные продукты в морозильную камеру и закройте ее. Старайтесь, чтобы свежие продукты не соприкасались с замороженными.
- Замороженные продукты необходимо употребить немедленно после размораживания. Не разрешается повторно замораживать их.
- Не размораживайте большое количество продуктов за один раз.

5.9. Внутреннее освещение

Для внутреннего освещения используется светодиодная лампа (в зависимости от модели). Она не предназначена для освещения жилища. В случае неисправности лампы обратитесь в авторизованный сервисный центр.

6 Техническое обслуживание

Регулярная очистка помогает продлить срок службы холодильника.



Осторожно! Перед очисткой холодильника отключите его от источника питания.



Осторожно! Не допускайте попадания воды на крышку лампы и другие электрические детали.

RU

- Не разрешается использовать для очистки острые или абразивные инструменты, мыло, бытовые чистящие средства, моющие средства, газ, бензин, средства, содержащие кислоты.
- Освободите холодильник от продуктов.
- Выньте все содержимое и снимите полки на дверце и в корпусе холодильника. Протрите и просушите их, затем установите их на место.
- Мы рекомендуем использовать для очистки раствор пищевой соды - 1 чайная ложка на стакан воды.
- Не используйте хлорированную воду для очистки внешней поверхности и хромированных деталей холодильника. Хлор вызывает коррозию таких металлических поверхностей.



Регулярно очищайте лоток компрессора на задней стенке холодильника с помощью влажной ткани/губки согласно рисунку

Рис.9

6.1. Предотвращение неприятного запаха

Ваш холодильник изготовлен без применения каких-либо материалов со специфическим запахом. Однако хранение продуктов в неподходящих отделах и ненадлежащая очистка внутренних поверхностей может привести к появлению неприятного запаха.

Чтобы избежать этого:

- Регулярно очищайте холодильник согласно п.6;
- Храните продукты в герметичных контейнерах. При негерметичном хранении в продуктах могут размножиться микроорганизмы, вызывающие неприятный запах.
- Не храните в холодильнике продукты с истекшим сроком годности.

Для предотвращения неприятного запаха мы рекомендуем приобрести в авторизованном сервисном центре фильтр для нейтрализации запахов. Так как в вашем холодильнике предусмотрено место для его установки.

6.2. Защита пластмассовых поверхностей

Не храните в холодильнике растительные масла (подсолнечное, оливковое, кукурузное, и т.п.)

Животные масла рекомендуем хранить в специальных контейнерах, так как масла хорошо впитывают запахи.

6.3. Размораживание

а) холодильной камеры

Холодильное отделение размораживается автоматически. Талая вода стекает к дренажной трубке через лоток для талой воды в задней части холодильника. При

Техническое обслуживание

замораживании капли воды могут скапливаться на задней стенке холодильного отделения, где размещён скрытый испаритель. Они могут оставаться на стенке испарителя и повторно замёрзнуть, когда начнётся замораживание. Не удаляйте замёрзшие капли острыми или режущими предметами типа ножей или вилок. Если в какой-то момент Вы обнаружите, что талая вода не вытекает из поперечного лотка (лотка для талой воды из холодильной камеры) проверьте, не засорилась ли дренажная трубка в результате попадания частиц продуктов.

Дренажную трубку можно прочистить специальной щёткой, резиновым шлангом или любым другим подходящим предметом и после этого желательно протереть дренажную трубку и проверить слив, вылив в него стакан теплой воды..

Убедитесь, что конечная часть дренажной трубки помещена в лоток для сбора воды на компрессоре, во избежание попадания воды на электрические части или пол.

б) морозильной камеры

Размораживайте камеру два раза в год или тогда, когда накопится слой инея толщиной до 7 мм. Чтобы начать размораживание, выключите холодильник из сети, вытащив штепсель из электрической розетки. Все продукты следует завернуть в несколько слоёв бумаги и сложить в прохладном месте (например в холодильнике или кладовке). Для того, чтобы ускорить размораживание, Вы можете осторожно поставить в морозильную камеру ёмкость с тёплой водой.

Не пользуйтесь острыми или режущими предметами вроде ножей или вилок для того, чтобы удалить иней.

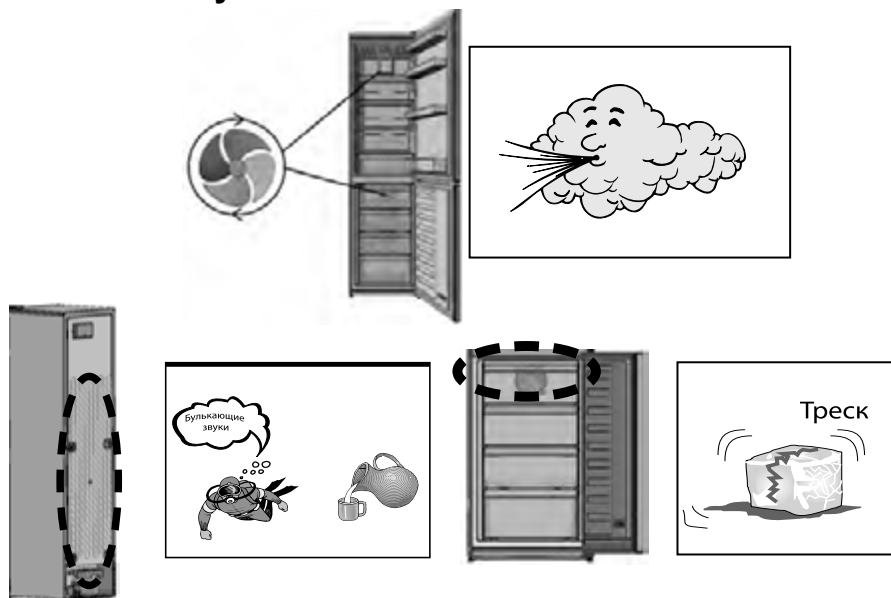
Никогда не пользуйтесь феном, электрическим нагревателем или каким либо другим аналогичным электрическим прибором для размораживания. Вы можете повредить пластиковые стенки внутри морозильной камеры. Удаляйте губкой или тряпкой талую воду, собирающуюся на дне морозильной камеры. После окончательного размораживания насухо вытрите внутреннюю поверхность морозильной камеры. Вставьте аксессуар на место. После этого включите холодильник, вставив штепсельную вилку в розетку.



Масло, пролитое на пластиковые поверхности, может вызвать их повреждение, поэтому его необходимо немедленно смыть теплой водой.

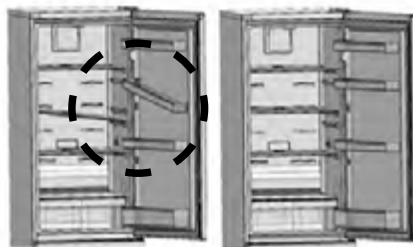
7 Рабочие шумы

Обычные шумы

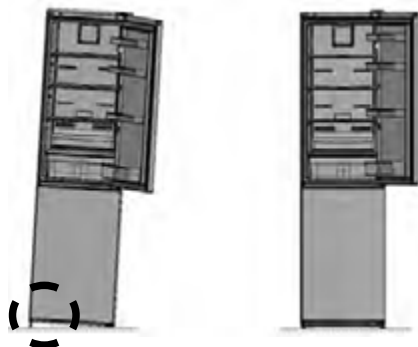


Устранение посторонних шумов

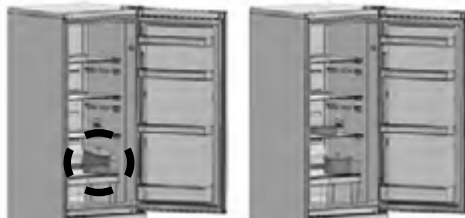
Поправьте полки
ровно



Отрегулируйте
ножки



Поставьте посуду
ровно



8 Устранение неполадок

Перед обращением в сервисный центр, проверьте, сможете ли вы устранить мелкие неполадки самостоятельно, согласно рекомендациям ниже. Так как вам придется оплачивать консультацию сервисного специалиста самостоятельно, даже если холодильник находится на гарантии.

	Возможные причины	Действие/Решение
Холодильник не работает	- вилка шнура питания не вставлена до упора	- вставьте вилку в розетку до упора
	- нет напряжения в сети	- проверьте автоматические предохранители в Вашей кухне, проверьте наличие напряжения в розетке
Холодильник включается часто или на долгое время	- новый холодильник больше предыдущего	- большие холодильники включаются на большее время
	- температура в помещении слишком высокая	- холодильнику нужно больше времени, чтобы охладить продукты
	- холодильник недавно подключен к источнику питания	- подождите. Холодильнику нужно время, чтобы достичь заданных температур. Это занимает несколько часов
	- недавно в холодильник были помещены теплые продукты в большом количестве	- остудите продукты перед тем, как положить их в холодильник
	- дверца приоткрыта	- убедитесь, что обе дверцы полностью закрыты
	- дверцы открываются слишком часто или долго остаются открытыми	- период работы холодильника увеличивается. Не открывайте дверцу слишком часто или на длительное время
	- установлена слишком низкая температура внутри холодильника	- установите более высокую температуру и дождитесь нормального режима работы
- уплотнитель двери грязный /поврежден	- очистите уплотнитель/поврежденный уплотнитель может пропускать теплый воздух внутрь	

	Возможные причины	Действие/ Решение
Капли влаги на внешних поверхностях холодильника	- высокая влажность в помещении	- при снижении влажности конденсат рассеется
Продукты в ящиках холодильного отделения подмерзают	- установлена слишком низкая температура	- установите более высокую температуру
	- установлена очень высокая температура в одной из камер	- установите более низкую температуру в соответствующей камере
	- дверцы открываются слишком часто или долго остаются открытыми	- не открывайте дверцы слишком часто
Слишком высокая температура в холодильной или морозильной камере	- дверца приоткрыта	- закройте дверцу полностью
	- холодильник недавно подключен к источнику питания или в него помещен новый продукт	- подождите. Холодильнику нужно время, чтобы достичь заданных температур. Это занимает несколько часов
	- недавно в холодильник были помещены теплые продукты / большой объем продуктов	- остудите продукты перед тем, как положить их в холодильник
	- холодильник установлен на неровной поверхности	- если холодильник качается, отрегулируйте ножки, п. 3.3
Вибрация или шум	- возможно, шум вызван каким-либо предметом, на холодильнике	- уберите все предметы, помещенные на холодильник
Холодильник издает булькающие звуки	- принципы действия холодильника включают в себя движение жидкостей и газов	- это нормально и не является неисправностью. См. раздел «Рабочие шумы»
Заклинивание ящика для овощей	- продукты соприкасаются с верхним отделением ящика	- переложите продукты в ящике
	- ящик установлен неправильно	- проверьте правильность установки ящика на полозьях

RU

	Возможные причины	Действие/ Решение
Образование конденсата/ инея внутри холодильника	- продукты соприкасаются с задней стенкой холодильной камеры	- вынуть продукты, разморозить холодильник. Правильно размещайте продукты в холодильнике, см. 4.2.
	- рядом с холодильником находится источник тепла	- проверьте правильность установки, п.3.1
	- дверца открывается слишком часто	- не открывайте дверцу слишком часто
	- дверца холодильника оставлена открытой	- закройте дверцу
	- высокая влажность в комнате	- проветрите комнату
Дверца не закрывается	- установлена слишком низкая температура	- увеличьте температуру
	- неправильно расположены продукты	- разместите продукты так, чтобы они не мешали закрыванию
	- холодильник установлен неровно	- выровняйте холодильник с помощью регулируемых ножек. См. раздел «Установка»
	- неправильно /не до конца установлены ящики / полки	- установите ящик / полку правильно
	- нерегулярная очистка холодильника	- очистите холодильник. См. раздел «Очистка»
Запах внутри холодильника	- контейнеры и упаковочные материалы	- используйте контейнеры и упаковочные материалы без запаха
	- хранение продуктов в негерметичных контейнерах	- храните продукты в герметичных контейнерах. Проверьте сроки годности продуктов и уберите просроченные
	- загрязнился лоток компрессора	- очистите лоток компрессора. См. раздел «Очистка»



ВНИМАНИЕ! Если проблема не устранена после выполнения указаний данного раздела, обратитесь к нам.
Позвоните на горячую линию Беко

8-800-200-23-56.

или задайте свой вопрос на сайте

www.beko.ru

Уважаемый Покупатель!

Благодарим Вас за выбор изделия торговой марки Беко.
Настоящие условия гарантии действительны на территории России, **если иные условия не установлены действующим законодательством.**

RU

1. Изготовитель устанавливает на изделие гарантийный срок 2 (два) года со дня передачи Потребителю. Срок службы бытовой техники Беко при соблюдении правил эксплуатации и применения её в бытовых целях составляет 10 (десять) лет.
2. Гарантия распространяется на изделия, используемые только для личных, семейных, домашних нужд, а также нужд, не связанных с осуществлением предпринимательской деятельности.
3. Проследите, чтобы гарантийный документ был правильно заполнен, не имел исправлений и в нём были указаны: дата продажи, штамп торговой организации и подпись продавца, модель и серийный номер изделия, дата установки, название и штамп фирмы-установщика.
4. Сохраняйте гарантийный документ, чек на проданное изделие и квитанцию на услуги по его установке (доставке), доработке электрических внутриквартирных коммуникаций, а также любые другие документы, относящиеся к гарантийному или техническому обслуживанию изделия.
5. Гарантийный срок на запчасти, заменённые в течение гарантийного срока, составляет 6 (шесть) месяцев.
6. Прежде чем вызвать специалиста авторизованного сервисного центра, внимательно прочитайте инструкцию по эксплуатации изделия. При обнаружении не гарантийного случая, у авторизованного сервисного центра остаётся право требовать от Потребителя оплаты ложного вызова.
7. Любые претензии по качеству изделия рассматриваются Изготовителем только после предварительной проверки изделия авторизованным сервисным центром.
8. Изготовитель не несёт какой-либо ответственности за любой возможный ущерб нанесённый потребителю, в случае не соблюдения последним требований Изготовителя, указанных в данном гарантийном документе и инструкции по эксплуатации.

***Гарантия не распространяется на изделия,
недостатки в которых возникли вследствие:***

1. Не соблюдения требований Изготовителя, указанных в гарантийном документе;
2. Не соблюдения Потребителем правил установки, подключения, эксплуатации, хранения или транспортировки изделия, указанных в инструкции по эксплуатации;
3. Ремонта не уполномоченными на то лицами, если такой ремонт повлечёт за собой отказ изделия;
4. Разборки изделия, изменения конструкции и других вмешательств, непредусмотренных инструкцией по эксплуатации;
5. Неисправностей и повреждений, вызванных экстремальными условиями и действием непреодолимой силы (пожар, стихийные бедствия и т. д.)
6. Повреждений изделия или нарушений его нормальной работы, вызванных животными или насекомыми;
7. Повреждений изделия или нарушений его нормальной работы, вызванных сверхнормативными отклонениями параметров сети электро-, газо-, или водоснабжения от номинальных значений;
8. Использования изделия для предпринимательской деятельности и/или в непредусмотренных целях;
9. Механических повреждений изделия Потребителем (царапины, трещины, сколы и т. п.)
10. Потери товарного вида от воздействия химических веществ;
11. Термических и других подобных повреждений, которые возникли в процессе эксплуатации.

***Изготовитель не принимает претензии
в следующих случаях :***

Не соблюдения правил установки;
Отсутствия оригинального гарантийного талона;
Отсутствия этикетки изделия см. стр.27;
Внесения любых исправлений (изменений) в текст гарантийного документа.

10 Технические характеристики

Наименование модели	CSMV5335MC0S CSMV6335MC0W RCSK310M20W CSKDN6335MC0S CSKR5310MC0W CSKR5335M21W CSKR5335M21S CSKR5335M21SB CSKR5335M20W	RCSK310M20W RCSK310M20S CSMV5310MC0S CSKR5310MC0W CSK310M20W CSKR5310M21W CSKR5310M21S RCSK310M20SB CSKR5310M20W
Категория	7	7
Класс энергетической эффективности	A+	A+
Годовое потребление электроэнергии (кВт*ч/год)*	294	270
Полезный объем холодильной камеры (л)	213	213
Объем "зоны свежести" (л)	-	-
*** Полезный объем морозильной камеры (л)	118	87
Холодильное отделение без инееобразования	-	-
Морозильное отделение без инееобразования	-	-
Время сохранения температуры без электричества (ч)	18	18
Мощность замораживания (кг/24ч)	7	5
Климатический класс**	SN-ST	SN-ST
Уровень шума (дБА)	40	40
Напряжение (В)	220-240	
Система охлаждения	статическая	
Общий объем (л)	335	310
Мощность (Вт)	130	130
Степень защиты/класс	IP42\1	IP42\1
Хладагент	R600a	R600a
Высота без упаковки (см)	201	184
Глубина без упаковки (см)	60	60
Ширина без упаковки (см)	54	54
Ящик для овощей (шт)	1	1
Количество полок (шт)	3	3
Количество полок на двери (шт)	4	4
Количество ящиков в морозильном отделении (шт)	4	3
Полки в холодильном отделении	стекло	
Лоток для льда (шт)	1	1
Поддон для мелких ягод (шт)	1	1
Вентилятор в холодильном отделении	-	-
Дисплей	-	-

10 Технические характеристики

Наименование модели	RCSK270M20W CSMV5270MC0W CSMV5270MC0S RCSK270M20S CSKR270M21W CSKR270M21S CSK270M20W CSKR5270M20W
Категория	7
Класс энергетической эффективности	A+
Годовое потребление электроэнергии (кВт*ч/год)*	257
Полезный объем холодильной камеры (л)	175
Объем "зоны свежести" (л)	-
*** Полезный объем морозильной камеры (л)	87
Холодильное отделение без инееобразования	-
Морозильное отделение без инееобразования	-
Время сохранения температуры без электричества (ч)	18
Мощность замораживания (кг/24ч)	5
Климатический класс**	SN-ST
Уровень шума (дБА)	40
Напряжение (В)	220-240
Система охлаждения	статическая
Общий объем (л)	270
Мощность (Вт)	130
Степень защиты/класс	IP42\1
Хладагент	R600a
Высота без упаковки (см)	171
Глубина без упаковки (см)	60
Ширина без упаковки (см)	54
Ящик для овощей (шт)	1
Количество полок (шт)	2
Количество полок на двери (шт)	3
Количество ящиков в морозильном отделении (шт)	3
Полки в холодильном отделении	стекло
Лоток для льда (шт)	1
Поддон для мелких ягод (шт)	-
Вентилятор в холодильном отделении	-
Дисплей	-

10 Технические характеристики

Наименование модели	RCSK250M00S RCSK250M00W RCSKDn6250MA0W CSKR250M01W CSKR250M01S CSKF5250M00W CSKR5250M00W	RCSK250M20W RCSK250M20S
Категория	7	7
Класс энергетической эффективности	A	A+
Годовое потребление электроэнергии (кВт*ч/год)*	301	229
Полезный объем холодильной камеры (л)	175	175
Объем "зоны свежести" (л)	-	-
*** Полезный объем морозильной камеры (л)	65	65
Холодильное отделение без инееобразования	-	-
Морозильное отделение без инееобразования	-	-
Время сохранения температуры без электричества (ч)	16	16
Мощность замораживания (кг/24ч)	4	4
Климатический класс**	SN	SN
Уровень шума (дБА)	40	40
Напряжение (В)	220-240	220-240
Система охлаждения	статическая	
Общий объем (л)	250	250
Мощность (Вт)	85	85
Степень защиты/класс	IP42\1	IP42\1
Хладагент	R600a	R600a
Высота без упаковки (см)	158	158
Глубина без упаковки (см)	60	60
Ширина без упаковки (см)	54	54
Ящик для овощей (шт)	1	1
Количество полок (шт)	2	2
Количество полок на двери (шт)	3	3
Количество ящиков в морозильном отделении (шт)	2	2
Полки в холодильном отделении	стекло	стекло
Лоток для льда (шт)	1	1
Поддон для мелких ягод (шт)	-	-
Вентилятор в холодильном отделении	-	-
Дисплей	-	-

* Потребление электроэнергии «XYZ» кВтч/ год, на основании результатов стандартных испытаний в течение 24 часов. Фактическое потребление электроэнергии зависит от способа использования изделия и места его расположения.

** В соответствии с указанным климатическим классом данное изделие предназначено для использования в следующих диапазонах температуры окружающей среды:

Климатический класс SN: от + 10°C до + 32°C

Климатический класс N: от + 16°C до + 32°C

Климатический класс ST: от + 16°C до + 38°C

Климатический класс T: от + 16°C до + 43°C

Климатический класс SN-ST: от + 10°C до + 38°C

Климатический класс SN-T: от + 10°C до + 43°C

+: Да

-: Нет

Подготовлено и изложено согласно регламенту ЕС по энергетической маркировке бытовых холодильных приборов No 1060/2010.



Продукция сертифицирована. Информация о сертификации по тел. 8-800-200-23-56 (звонок бесплатный на территории России). Произведено ООО „БЕКО“, Россия, Владимирская область, Киржачский район, муниципальное образование, сельское поселение Першинское, деревня Федоровское, улица Сельская, дом 49.

Дата производства включена в серийный номер продукта, указанный на этикетке, расположенной на продукте, а именно: первые две цифры серийного номера обозначают год производства, а последние две - месяц. Например, „18-100001-05“ обозначает, что продукт произведён в мае 2018 года.

Изготовитель оставляет за собой право на внесение изменений в конструкцию, дизайн и комплектацию электроприбора.

Специальные условия реализации не установлены.

Продукт изготовлен по ТУ 27.51.11-002-58880098-2017 в соответствии с ТР ТС 004 “О безопасности низковольтного оборудования”, ТР ТС 020 “Электромагнитная совместимость технических средств”.

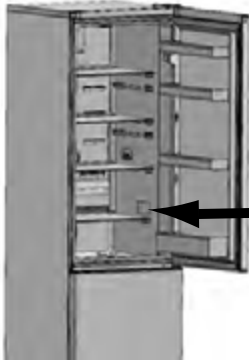
Система менеджмента качества, экологии и энергетики соответствует требованиям стандартов ISO 9001, ISO 14001, ISO 50001.

При обращении на горячую линию Бекو сообщите:

-модель Вашего холодильника;

-серийный номер.

Эту информацию Вы можете найти на этикетке холодильника.



Model

Serial number

7388710002
181072641201

С.Н.: 1810726412

7388710002

beiko

ИЗГОТОВИТЕЛЬ ООО "БЕКО" ПРОИЗВЕДЕНО В РОССИИ

НОМЕР ПРОДУКТА	7388710002	НАПРЯЖЕНИЕ	220-240В ~
МОДЕЛЬ	СНЖСНБЗЗСКЗВ	ЧАСТОТА	50 Гц
КЛИМАТИЧЕСКИЙ КЛАСС	SN-T	МОЩНОСТЬ	130Вт
УРОВЕНЬ ЗАЩИТЫ / КЛАСС	IP42 / 1	СИЛА ТОКА	0,6 А
ТИП ХОЛОДИЛЬНИК-МОРОЗИЛЬНИК		КЛАСС ЭНЕРГЕТИЧЕСКОЙ ЭФФЕКТИВНОСТИ	A+
ОБЩИЙ ОБЪЕМ	335л	ТИП ХЛАДАГЕНТА	R600a
ОБЪЕМ ХОЛОД. ОТДЕЛЕНИЯ	200л	МАССА ХЛАДАГЕНТА	56г
ОБЪЕМ МОРОЗ. ОТДЕЛЕНИЯ	100л	МОЩНОСТЬ РАЗМОРОЗКИ (Вт)	160
ОБЪЕМ "ЗОНЫ ОБЪЕДИНЕНИЯ"			
МОЩЬ ЗАМОРАЖИВАНИЯ	7 кг/ 24 ч		

Действует только на территории РФ / Valid for Russian Federation only

beko

ГАРАНТИЯ 2 ГОДА

Адрес: 109147, Россия, Москва, ул. Таганская, д.17-23

<http://www.beko.ru>

Телефон горячей линии 8-800-200-23-56 (Звонок бесплатный на всей территории России)

Гарантийный талон серия RUS №

Модель Серийный номер

Дата продажи

Компания

Подпись продавца

ПЕЧАТЬ

Дата установки

Компания

Подпись мастера

ПЕЧАТЬ

Покупатель Телефон

Фамилия, Имя, Отчество

Изделие получено в полной комплектации,
проверялось в присутствии покупателя.

Покупатель с условиями гарантии ознакомлен.

Подпись Покупателя



Отрывные купоны гарантийного талона являются средством отчетности о выполнении сервисным центром гарантийных работ. Купон изымается из гарантийного талона после удовлетворения Ваших претензий.

beko

серия RUS №

Дата продажи

ПЕЧАТЬ
МАГАЗИНА

3

ГАРАНТИЯ 2 ГОДА

beko

серия RUS №

Дата продажи

ПЕЧАТЬ
МАГАЗИНА

2

ГАРАНТИЯ 2 ГОДА

beko

серия RUS №

Дата продажи

ПЕЧАТЬ
МАГАЗИНА

1

ГАРАНТИЯ 2 ГОДА

Место для наклейки кода изделия

4579963203_B